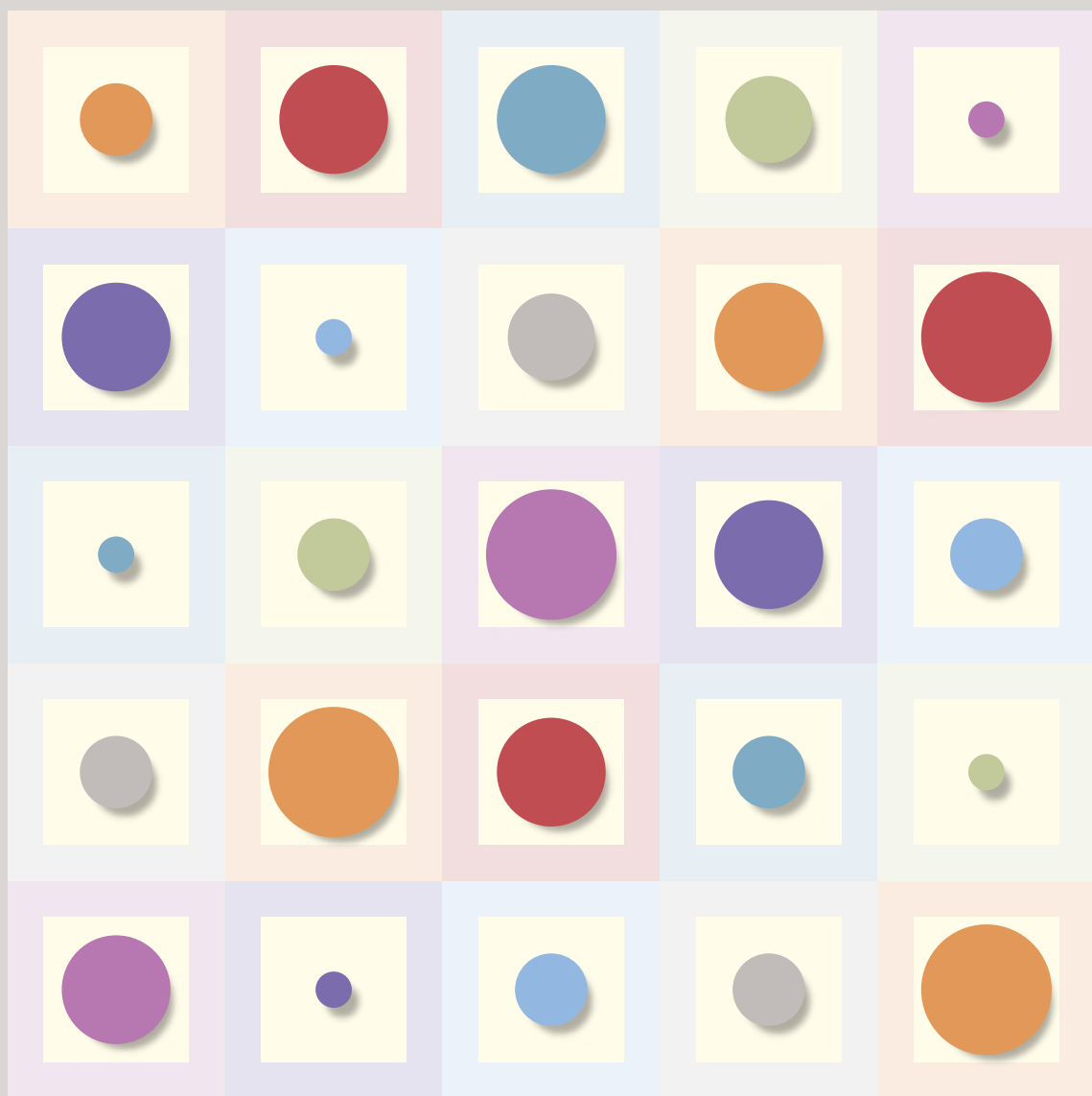


INKOMEN VERDEELD

TRENDS 1977–2019

ONDER REDACTIE VAN

Koen Caminada, Egbert Jongen (UNIVERSITEIT LEIDEN)
Wim Bos, Marion van den Brakel, Ferdy Otten (CBS)



Citeerwijze

K. Caminada, E. Jongen, W. Bos, M. van den Brakel & F. Otten (2021),
Inkomen verdeeld, trends 1977-2019, UnivLeiden/CBS.

Redactie

Koen Caminada (Universiteit Leiden)
Egbert Jongen (Universiteit Leiden en CPB)
Wim Bos (CBS)
Marion van den Brakel (CBS)
Ferdy Otten (CBS)

Vormgeving

Studio Tint, Den Haag

Productie

Ipskamp Printing, Enschede

Inkomen verdeeld, trends 1977-2019

© CBS (Centraal Bureau voor de Statistiek), Heerlen, 2021

© Universiteit Leiden (Afdeling Economie), Leiden, 2021

Copyright

U kunt de publicatie downloaden via de websites www.cbs.nl en
www.economie.leidenuniv.nl

Delen uit deze publicatie mogen worden overgenomen op voorwaarde
van bronvermelding:

K. Caminada, E. Jongen, W. Bos, M. van den Brakel & F. Otten (2021),
Inkomen verdeeld, trends 1977-2019, UnivLeiden/CBS.

ISBN 978-90-9035-168-1

NUR 781

Contact

Koen Caminada
www.universiteitleiden.nl/medewerkers/koen-caminada

8 Inkomenslevensloop van generaties van de bevolking

Wim Bos

Korte samenvatting

Het inkomen ontwikkelt zich gedurende de levensloop van mensen volgens een min of meer vast patroon. Hierbij bereikt een generatie zijn top in het inkomen rond 55-jarige leeftijd. In een vergelijkbare levensfase leven jongere generaties in meer welvaart dan voorafgaande generaties. Dit geldt zowel voor de tijd dat zij bij hun ouders opgroeien als voor de tijd dat zij zelf de kern van het huishouden vormen. De toegenomen arbeidsparticipatie van vrouwen is een belangrijke verklaring voor deze inkomensgroei.

8.1 Inleiding

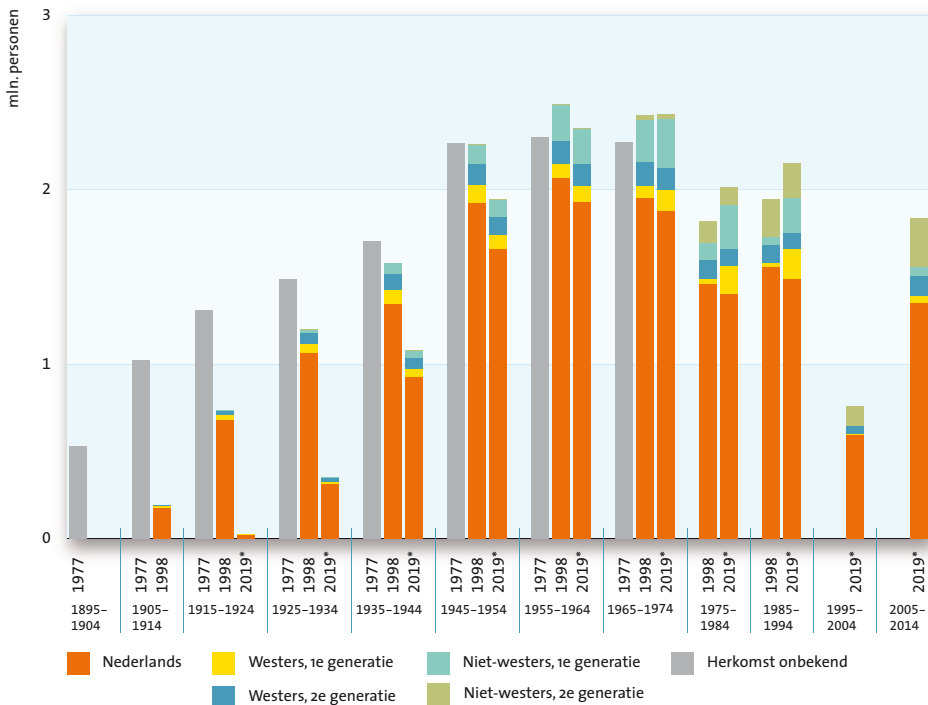
Inkomenslevensloop tussen 1977 en 2019

Met het beschikbaar komen van een meer consistente reeks van inkomensgegevens vanaf 1977 (zie hoofdstuk 1) kan de inkomenssituatie van diverse generaties over een periode van ruim veertig jaar, vooralsnog tot en met 2019, in beeld gebracht worden. Voor mensen die in of na 1977 geboren zijn, betreffen dat de eerste 42 levensjaren of minder, voor mensen die vóór 1977 geboren zijn, gaat het om een latere episode uit hun leven. De gegevens maken het mogelijk de inkomensontwikkeling van generaties gedurende hun levensloop te bepalen. Daarnaast kunnen we verschillen in inkomen tussen generaties vaststellen voor een vergelijkbare levensfase. In dit onderzoek gaat het daarbij niet om verschillen in inkomen tussen ouders en hun kinderen (zie hiertoe bijvoorbeeld CBS, 2016: 38).

Generaties: bevolking van steeds tien geboortejaargangen

De generaties zijn gevormd op basis van geboortejaar, waarbij steeds tien jaargangen zijn samengevoegd, beginnend bij de groep geboren in 1895-1904 en eindigend bij de nog onvolledige jaargangen 2015-2024. De omvang en samenstelling van een geboortecohort verandert door sterfte, (r)emigratie en immigratie. Zo kende de generatie 1965-1974 een instroom van (niet-) westerse leeftijdgenoten waardoor hun aantal per saldo in 1998 en 2019 gegroeid is ten opzichte van 1977. Bij jongere jaargangen vormt de tweede generatie (personen met migratieachtergrond die in Nederland geboren zijn) een steeds grotere groep. De uitkomsten in dit hoofdstuk beperken zich tot personen in particuliere huishoudens waarvoor inkomen waargenomen is. Personen in instellingen, inrichtingen en tehuizen blijven buiten beschouwing.

8.1.1 Bevolkingsomvang per geboortecohort naar migratieachtergrond, 1977, 1998 en 2019*



Inkomensbegrip: het gestandaardiseerd besteedbaar huishoudensinkomen

Voor de beschrijving van de inkomenspositie kan het inkomen van personen of van huishoudens centraal gesteld worden. Als het gaat om de welvaartspositie van mensen is niet alleen het eigen inkomen, maar ook het inkomen van de andere leden van het huishouden waarvan men deel uitmaakt, van belang. Daarom is hier uitgegaan van het besteedbaar huishoudensinkomen (zie CBS, 2020a: 21). Voor de bepaling van de welvaartspositie maakt het veel verschil hoeveel mensen afhankelijk zijn van dit inkomen. Een paar met kinderen, bijvoorbeeld, heeft een hoger inkomen nodig om een gelijk welvaartsniveau als een alleenstaande te bereiken. Daarom is het huishoudensinkomen door het te standaardiseren met een equivalentiefactor vergelijkbaar gemaakt met het inkomen van een alleenstaande (zie hoofdstuk 1, par. 1.5).

Voor de analyse is verondersteld, dat alle personen binnen een huishouden een even hoge welvaart ondervinden. De inkomensontwikkeling van personen die een aantal jaren tezamen een huishouden vormen heeft dus in die periode een gelijk verloop en zal pas uiteen gaan lopen als het huishouden uiteenvalt (bijvoorbeeld wanneer kinderen uit huis gaan of bij scheiding).

Ten behoeve van de vergelijking in de tijd zijn de gestandaardiseerde besteedbaar inkomens gecorrigeerd voor de prijsontwikkeling met behulp van de consumenten-

tenprijsindex (zie CBS, 2020a: 116). Het resultaat, het gestandaardiseerd besteedbaar huishoudensinkomen in prijzen van 2019, wordt hier kortweg aangeduid als inkomen of koopkracht.

Opzet van dit hoofdstuk

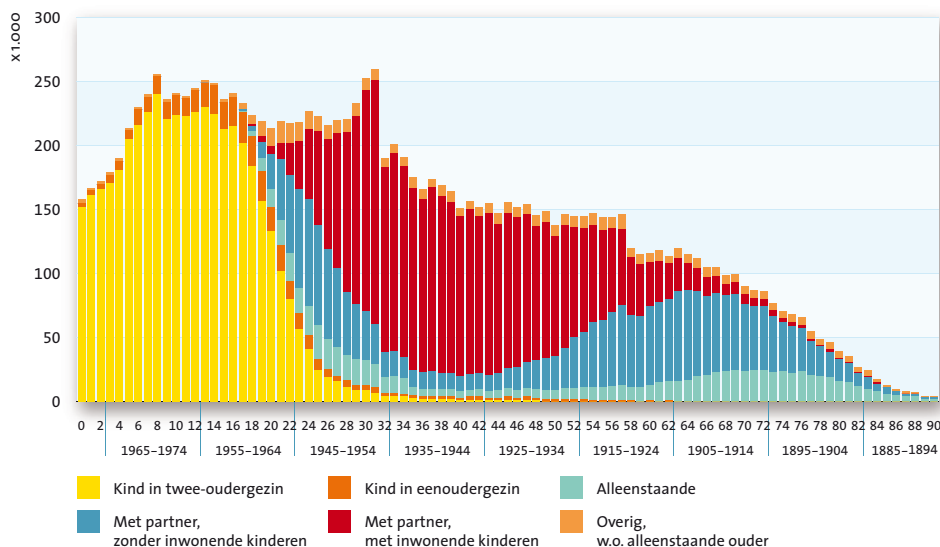
Eerst wordt ingegaan op diverse trends in de periode 1977-2019 die de inkomenslevensloop van de diverse generaties beïnvloed hebben. Paragraaf 8.2 bespreekt ontwikkelingen op demografisch gebied, vervolgens komen in paragraaf 8.3 trends op sociaal-economisch terrein aan bod. Paragraaf 8.4 schenkt aandacht aan incidentele gebeurtenissen die van invloed zijn geweest op de hoogte van het inkomen. Tot besluit wordt in paragraaf 8.5 de inkomenslevensloop van generaties van de bevolking gepresenteerd.

8.2 Demografische trends

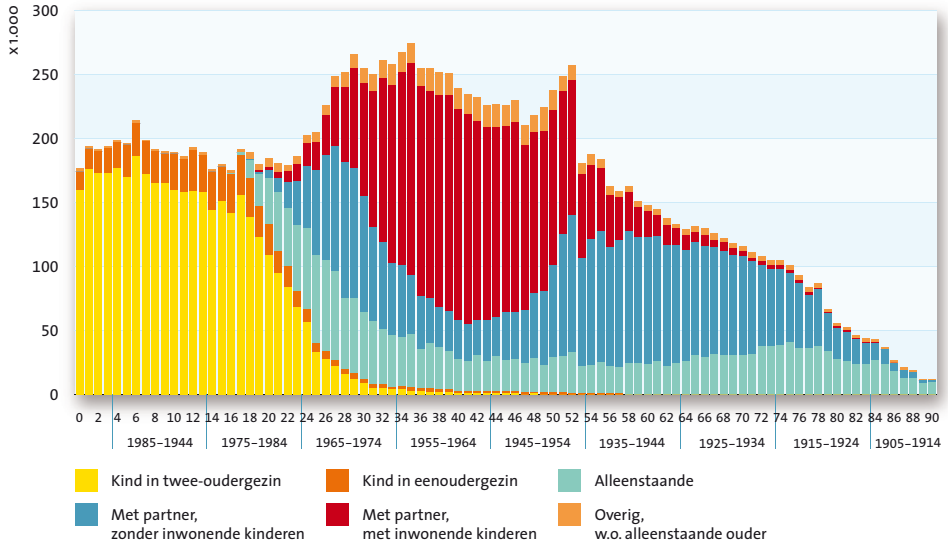
Demografische levensloop

De demografische levensloop van personen vertoont doorgaans een min of meer vast patroon (zie ook CBS/SCP, 2020). In hun jeugd groeien vrijwel alle kinderen op bij hun ouder(s). Rond hun twintigste levensjaar of later verlaten de meesten het ouderlijk huis en vormen een eigen huishouden, doorgaans eerst alleen, later samen met een partner. Na enige jaren vindt bij de meesten gezinsuitbreiding plaats. Nadat de kinderen op hun beurt als volwassenen het ouderlijk huis verlaten, wonen de meesten weer getweeën met hun partner. Naarmate de leeftijd stijgt, komen steeds meer ouderen alleen te wonen wegens overlijden van hun partner.

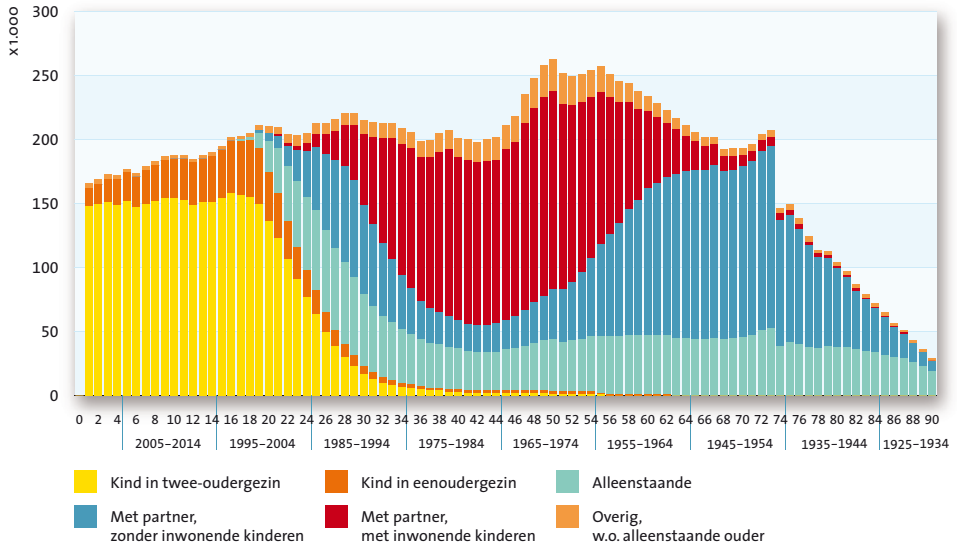
8.2.1 Bevolking naar positie in het huishouden en leeftijd, 1977



8.2.2 Bevolking naar positie in het huishouden en leeftijd, 1998



8.2.3 Bevolking naar positie in het huishouden en leeftijd, 2019*



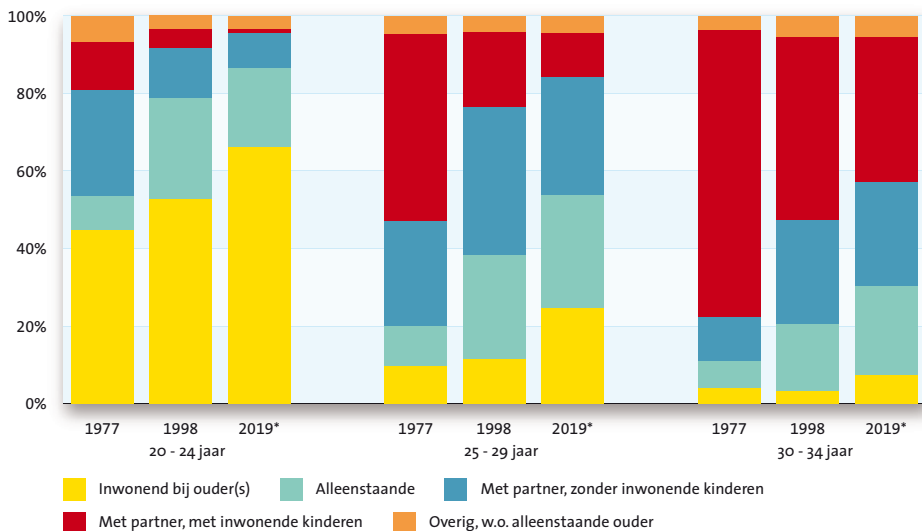
Stijgend aandeel van kinderen dat in eenoudergezinnen opgroeit

Diverse karakteristieken van de hier geschetste demografische levensloop zijn in de loop der tijd sterk veranderd. Zo groeide in 1977 ruim 5 procent van de kinderen tot 15 jaar op in een eenoudergezin, ruim veertig jaar later was dit bijna 15 procent. Van de alleenstaande ouders waren in 1977 ruim zes van de tien verweuwd, terwijl in 2019 ruim acht van de tien ongehuwd of gescheiden waren.

Steeds minder jongvolwassenen met partner en kinderen

Een tijd vol van verandering breekt aan voor de kinderen als zij volwassen worden. Van de 20-24-jarigen vormt de groep die bij de ouder(s) woont nog steeds de grootste groep. Hun aandeel is in de beschouwde periode gestegen, zodat deze groep in 1998 en 2019 zelfs de meerderheid vormt. In de groep van 25-29 jaar hebben zich eveneens grote veranderingen voorgedaan. In de loop der tijd is het aandeel van alleenstaanden gegroeid, ten koste van het aandeel dat met een partner samenwoont. Doordat de gemiddelde leeftijd waarop vrouwen hun eerste kind krijgen, sterk gestegen is, en wel van 25,3 jaar in 1977 tot 29,1 jaar in 1998 en 30 jaar in 2019 (zie CBS, 2020b), is het aandeel dat samen met partner en met kinderen een huishouden vormde, gedaald. Bij de 30-34-jarigen vormt deze groep in 1977 de overgrote meerderheid, terwijl hun aandeel nadien is geslonken ten gunste van alleenstaanden en samenwonenden zonder kinderen.

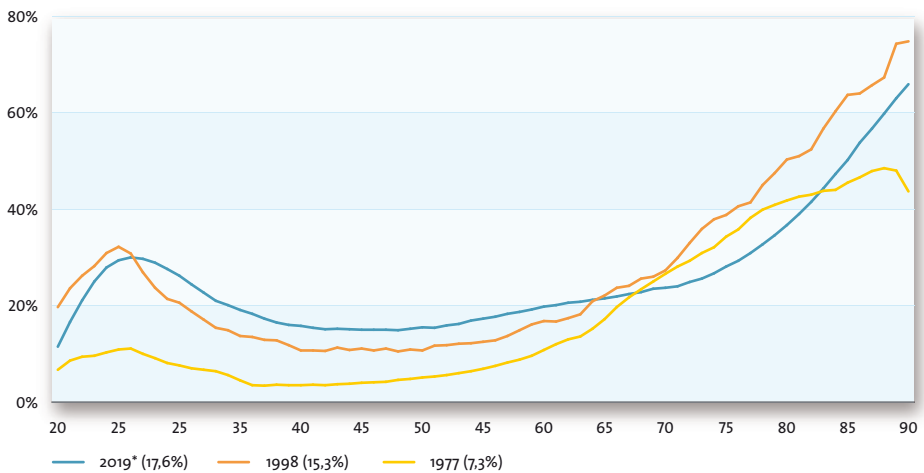
8.2.4 Jongvolwassenen naar positie in het huishouden (%)



Aandeel alleenstaanden toegenomen, maar daling onder ouderen

Het aandeel alleenstaanden is tussen 1977 en 2019 in de meeste leeftijdsgroepen gestegen. Door de toegenomen levensverwachting (mannen rond 1920 geboren, hadden op 65-jarige leeftijd naar verwachting nog 15,1 jaar te leven, voor mannen uit 1970 is dit gestegen naar 22,5 jaar; zie CBS, 2020d) is deze trend bij groepen met een hoge leeftijd minder sterk of juist andersom: steeds meer personen bereiken een hoge leeftijd samen met hun partner. Zo leefde in 1977 van de 75-79-jarigen 38 procent als alleenstaande, terwijl dit ruim veertig jaar later geslonken was naar 31 procent. Het aandeel mensen dat op deze leeftijd samenwoonde met (of inwoonde bij) hun kinderen of andere verwanten, is eveneens sterk afgenomen en wel van 10 procent in 1977 tot 3 procent in 2019.

8.2.5 Aandeel alleenstaanden in de bevolking naar leeftijd (%)



Effect op het doorsnee inkomen gedurende de levensloop

Doordat het inkomen tussen bevolkingsgroepen sterk verschilt, hebben bovengenoemde demografische veranderingen invloed op de hoogte van het doorsnee inkomen van de onderscheiden generaties. Zo moeten alleenstaanden en eenoudergezinnen in doorsnee van een lager inkomen rondkomen dan paren (zie hoofdstuk 2). Ook speelt de in paragraaf 8.1 genoemde ontwikkeling met betrekking tot de samenstelling naar migratieachtergrond een rol. Zo zijn personen met een niet-westerse migratieachtergrond oververtegenwoordigd onder de lage inkomens (zie hoofdstuk 6).

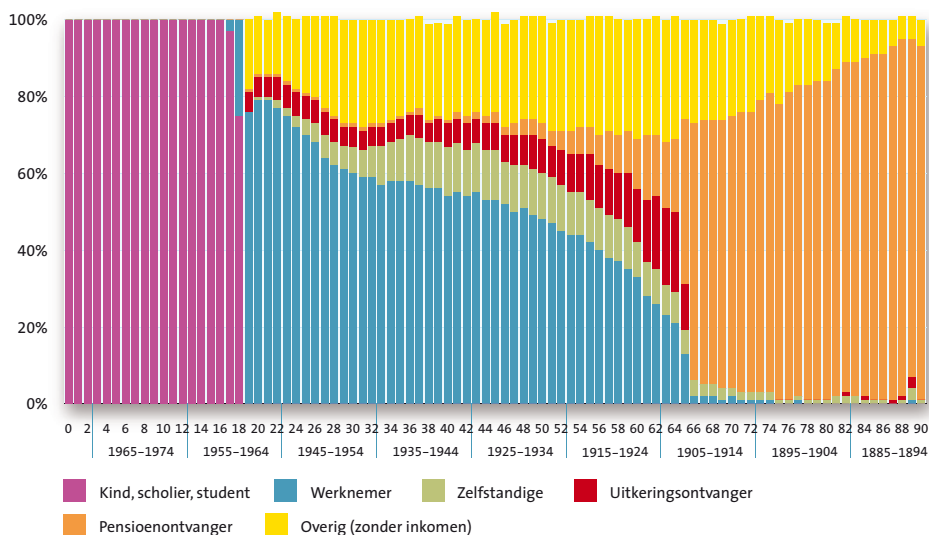
8.3 Sociaal-economische trends

Sociaal-economische levensloop

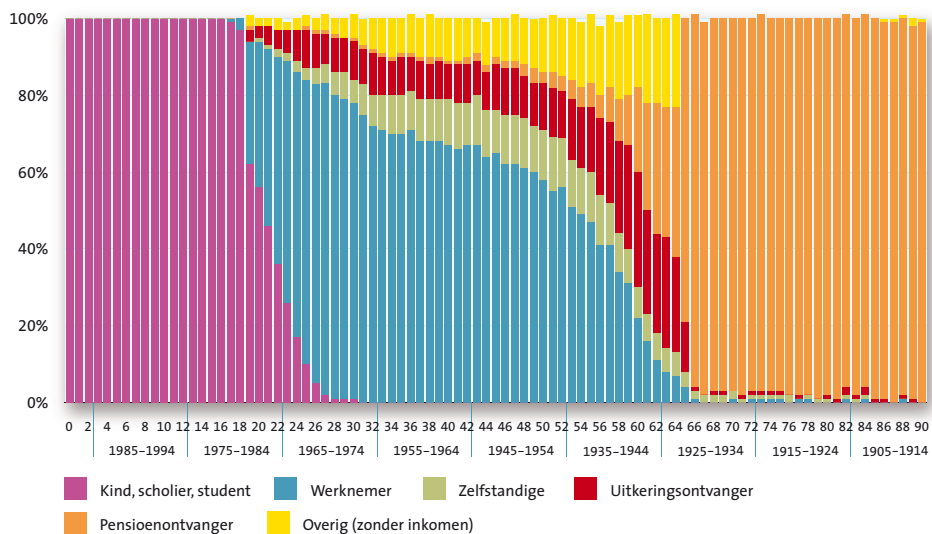
Ook de sociaal-economische levensloop van personen laat in grote lijnen een vast verloop zien. Jongeren sluiten tussen hun 18-25e jaar een opleiding af. Terwijl zij tot hun 18e jaar in de regel financieel afhankelijk zijn van hun ouders, is dat daarna minder door het ontvangen van studiefinanciering en eigen inkomsten uit werk naast de opleiding. De meesten vinden na hun opleiding een baan als werknemer, een kleinere groep verdient zijn brood als zelfstandige. De rest ontvangt een uitkering of heeft zelf geen inkomen, maar is afhankelijk van het inkomen van de partner. In de jaren voordat mensen AOW gaan ontvangen, raken er steeds meer afhankelijk van een uitkering wegens werkloosheid of arbeidsongeschiktheid. Ook stopt een deel van de mensen eerder met werken door gebruik te maken van een regeling van vervroegde uittreding. Na de pensioenleeftijd werken nog slechts weinigen door en ontvangt vrijwel iedereen AOW en vaak ook een aanvullend pensioen.

Diverse karakteristieken van de hier geschetste sociaal-economische levensloop zijn in de loop der tijd sterk veranderd. Hierop wordt in het vervolg nader ingegaan.

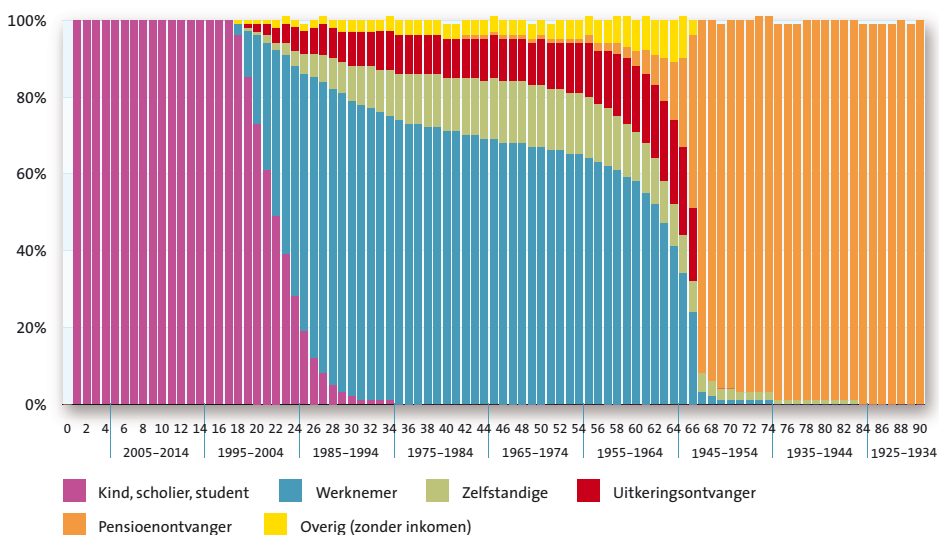
8.3.1 Bevolking naar sociaal-economische categorie en leeftijd, 1977 (%)



8.3.2 Bevolking naar sociaal-economische categorie en leeftijd, 1998 (%)



8.3.3 Bevolking naar sociaal-economische categorie en leeftijd, 2019* (%)



Hoog aandeel zonder inkomen in 1977

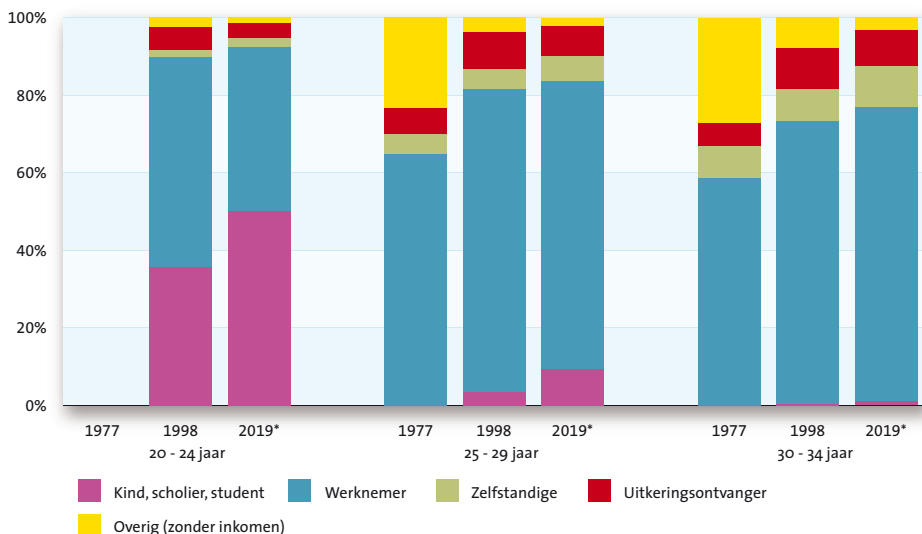
Opmerkelijk is het hoge aandeel van personen zonder inkomen in 1977. Dit heeft deels een institutioneel karakter: partners boven de 65 jaar ontvingen niet elk zelf hun AOW, maar dit bedrag werd als toeslag uitbetaald aan één van de partners, doorgaans de man. Bij het vorderen van de leeftijd, kwamen steeds meer partners er alleen voor te staan: dit betrof vooral vrouwen die hun man overleefden, zodat zij vanaf dat moment zelf AOW gingen ontvangen. Dit verklaart dat het aandeel zonder inkomen vanaf 65 jaar een dalende lijn laat zien. Met ingang van 1985 werd de uitbetaling geïndividualiseerd en kregen beide partners hun AOW afzonderlijk uitbetaald.

Voor personen onder 65 jaar gold voor de uitbetaling van de bijstandsuitkering aan partners tot 1985 een vergelijkbare regeling. In 1977 ging het hierbij om een zeer kleine groep. De hoge aantallen zonder inkomen betreffen hier echter vooral vrouwen in eenverdienersparen. De uitkomsten voor 1998 en 2019 laten zien dat het aandeel zonder inkomen sterk gedaald is. Het slot van deze paragraaf maakt duidelijk dat deze ontwikkeling samenging met een toename van de arbeidsparticipatie van vrouwen.

Jongvolwassenen starten op latere leeftijd hun werkzame leven

De leeftijd waarop jongeren hun opleiding beëindigd hebben en betaald werk hun hoofdactiviteit gaat vormen, is tussen 1998 en 2019 gestegen (zie ook CBS, 2019a). Zo was van de jongeren tussen 20 en 25 jaar in 1998 bijna 56 procent werkzaam als werknemer of zelfstandige, terwijl dit in 2019 gedaald is naar bijna 45 procent. Doordat voor 1977 gegevens over onderwijsdeelname ontbreken, is voor dat jaar geen nauwkeurige informatie over de overgang van studie naar werk beschikbaar. Voor de leeftijdsgroepen 25 tot 35 jaar laten de uitkomsten zien dat het aandeel jongvolwassenen zonder inkomen tussen 1977 en 1998 sterk gedaald is.

8.3.4 Jongvolwassenen naar sociaal-economische categorie (%)



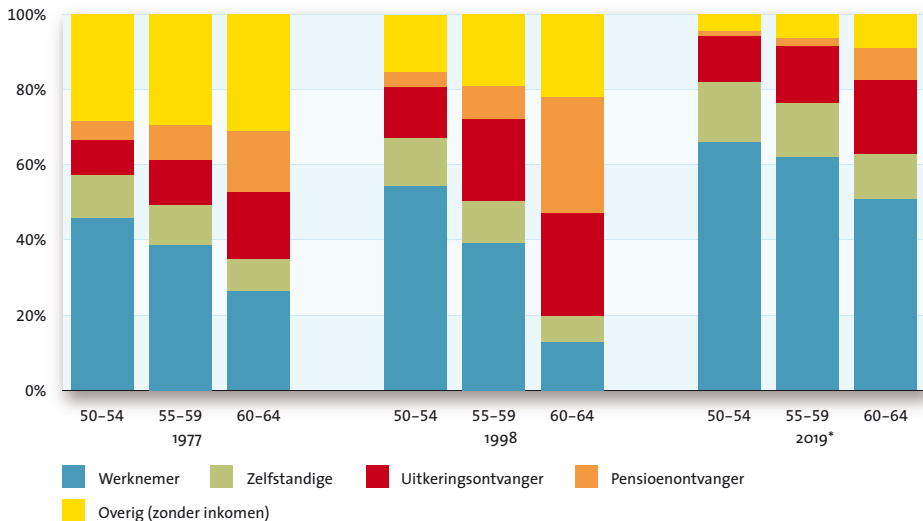
Eerst meer, daarna minder pensioenontvangers onder 50-64-jarigen

In de beschouwde periode hebben zich ook veranderingen voorgedaan met betrekking tot het moment waarop men met pensioen gaat. Eind jaren zeventig werden voor steeds meer werknemers regelingen voor vervroegde uittreding (VUT-regeling) van kracht, waardoor zij zonder of met weinig verlies aan koopkracht enkele jaren voordat ze AOW gingen ontvangen, konden stoppen met werken. Wegens problemen met de betaalbaarheid werden de VUT-regelingen in de jaren na 2010 stopgezet. Door de overheid zelf zijn nog diverse andere, vaak tijdelijke, regelingen in het leven geroepen om mensen de gelegenheid te geven eerder te stoppen met werk (bijvoorbeeld de levensloopregeling) of juist te stimuleren langer door te werken (bijvoorbeeld de doorwerkbonus, waar uiteindelijk alleen werkenden geboren tussen 1947 en 1950 van hebben kunnen profiteren).

Daarnaast is in recente jaren (eveneens met oog op de betaalbaarheid van de pensioenen als gevolg van demografische ontwikkelingen) de pensioenleeftijd verhoogd. Zo is de AOW-leeftijd, die tot dan toe 65 jaar was, met ingang van 2013 stapsgewijs verhoogd. Degenen die in 2019 voor het eerst AOW gingen ontvangen, kregen dit toen zij 66 jaar en 4 maanden oud waren. Al deze beleidsmaatregelen hadden als gevolg dat de gemiddelde leeftijd waarop werknemers met pensioen gaan, steeg van rond 61 jaar in de jaren 2002-2006 tot 65,1 jaar in 2019 (zie CBS, 2020c).

Mede deze ontwikkelingen hebben ertoe geleid dat het aandeel werkenden onder de 50-64-jarigen in 2019 een stuk hoger lag dan in 1977 en 1998. Zo was in 2019 bijna 63 procent van de 60-64-jarigen werknemer of zelfstandige, terwijl dit in 1977 en 1998 respectievelijk 35 en 20 procent was. In 1998 was niet alleen het aandeel pensioenontvangers in vergelijking tot de jaren 1977 en 2019 hoog, maar ook het aandeel dat afhankelijk was van een uitkering. Onder de 60-64-jarigen maakten zij samen ruim 58 procent van de totale groep uit.

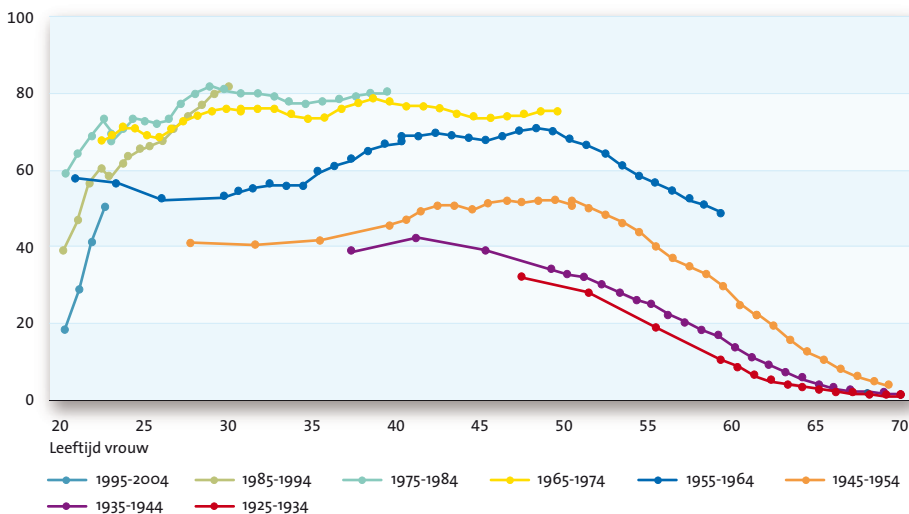
8.3.5 50-64-jarigen naar sociaal-economische categorie



Aandeel tweeverdienerspendurende de levensloop

We gaan nu dieper in op de ontwikkeling dat er in de loop der tijd steeds minder partners zonder inkomen en steeds meer paren tweeverdiener zijn. Tweeverdieners zijn hier gedefinieerd als samenwonende paren van wie beide partners hun persoonlijk inkomen vooral aan werk als werknemer of zelfstandige ontleen. Figuur 8.3.6 toont het aandeel tweeverdieners in het totaal van paren bestaande uit tweeverdieners, eenverdieners en paren die afhankelijk zijn van een uitkering. De aandelen hebben betrekking op verschillende generaties van vrouwen, en zijn afgezet tegen de gemiddelde leeftijd van de betreffende generatie vrouwen. Zo wordt, beginnend met 1977, 1981, 1985 en vervolgens jaarlijks vanaf 1989 tot en met 2019 het verloop van het aandeel gedurende een bepaalde levensfase van de verschillende generaties inzichtelijk gemaakt.

8.3.6 Aandeel tweeverdieners onder paren naar leeftijd van de vrouw, gedurende levensloop, 1977-2019*



Het algemene beeld dat hieruit ontstaat, laat zien dat het aandeel tweeverdieners aanvankelijk stijgt met de leeftijd van de vrouw, daarna gevolgd wordt door een gezinsdal wegens de zorg voor jonge kinderen, terwijl het aandeel vervolgens door herintreding en toenemende arbeidsparticipatie toeneemt gedurende de levensloop, totdat dit tegen het eind van het beroepsleven vanaf een bepaalde leeftijd gaat dalen. Kleinere inzinkingen in het verloop van het aandeel tweeverdieners vallen vaak samen met een periode van laagconjunctuur (zie paragraaf 8.4).

Sterke groei van aandeel tweeverdieners bij jaargangen 1955-1974

Bij de generaties die tussen 1925 en 1944 geboren zijn, ligt het aandeel tweeverdieners in de jaren 1977-2019 in vergelijkbare levensfasen een stuk onder dat van jongere generaties. Bovendien zet de daling van dit aandeel in de latere fase van het beroepsleven op jongere leeftijd van de vrouw in dan bij latere jaargangen. Wel speelt hier voor vrouwen geboren tussen 1935 en 1944 mogelijk een rol dat in de jaren kort voor 1985 (toen zij gemiddeld rond 45 jaar waren) de economische situatie weinig rooskleurig was en het moeilijk was om betaald werk te vinden.

De twee hierop volgende generaties vertonen min of meer eenzelfde karakteristiek verloop. De toename in de arbeidsparticipatie van vrouwen uit zich enerzijds in de toename van het aandeel tweeverdieners tussen het 30^e en 50^e leeftijdsjaar, anderzijds in de hoge ligging van het aandeel van de generatie 1955-1964 ten opzichte van de hieraan voorafgaande generatie in vergelijkbare levensfasen.

Ook bij de generaties die hierop volgen is het aandeel tweeverdieners een stuk hoger dan voor voorgaande generaties, maar hier blijkt dat een zeker plafond bereikt is: zo loopt bij de jaargangen 1965-1974 het aandeel tweeverdieners tussen het 30^e en 50^e levensjaar niet verder op, maar is betrekkelijk stabiel. De twee jongste generaties, geboren tussen 1985 en 2004, tonen juist een wat lager aandeel dan hun voorgangers, doordat zij gemiddeld genomen op wat latere leeftijd op de arbeidsmarkt kwamen (vergelijk figuur 8.3.4).

Bruto inkomen van vrouwen uit werk sterk gestegen

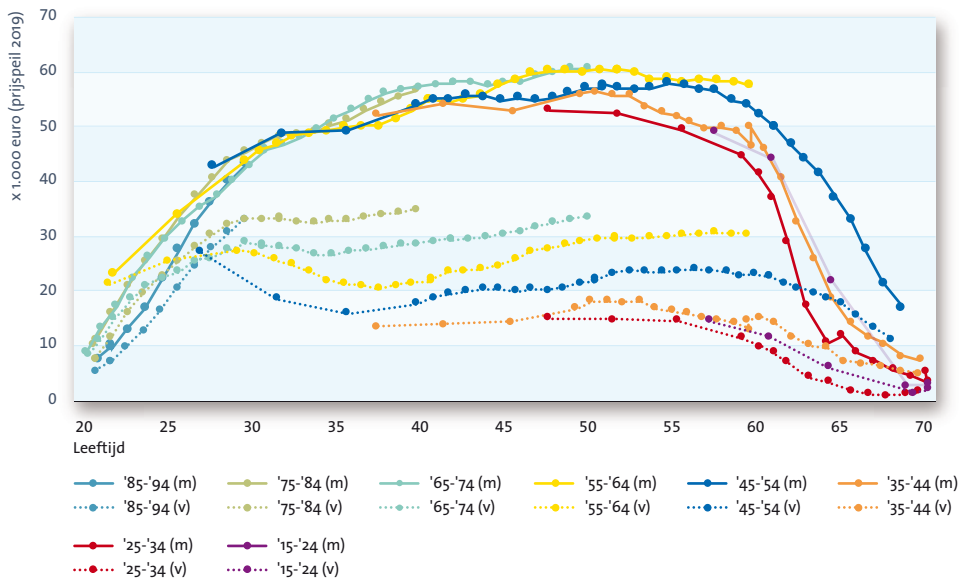
De toegenomen arbeidsparticipatie van vrouwen heeft geleid tot een stijging van de koopkracht van huishoudens. Daarnaast is de koopkracht ook gestegen doordat het (bruto)inkomen uit werk als werknemer en zelfstandige van vrouwen is toegenomen. Figuur 8.3.7 laat zien dat het bruto inkomen uit werk van vrouwen voor opeenvolgende generaties steeds hoger is komen te liggen. Vanaf rond het 35^e levensjaar stijgt dit inkomen gedurende 10 tot 15 jaren daarna. Bij mannen zijn de verschillen in het doorsnee bruto jaarinkomen uit werk tussen opeenvolgende generaties een stuk kleiner; bovendien varieert de omvang van de verschillen per levensfase. Doordat de belasting- en premiedruk vanaf 1985 is gedaald (zie hoofdstuk 4) nam het netto (be-steedbaar) inkomen meer toe dan het bruto inkomen.

Voor de jongste generatie, geboren tussen 1985 en 1994, is het doorsnee bruto inkomen uit werk juist lager dan bij voorgaande generaties. Dit hangt samen met het in doorsnee op latere leeftijd op de arbeidsmarkt komen van deze groep (zie paragraaf 8.3), maar ook dat deze groep in sterke mate werkzaam is in een flexibele arbeidsrelatie. Zo steeg bij jongeren van 20-24 jaar het aandeel met een flexibele baan tussen 2003 en 2019 van 34 naar 57 procent (zie CBS, 2021a). Vanaf het 60^e levensjaar komen verschillen in bruto inkomen uit werk tussen generaties naar voren komen die samenhangen met de verschuiving van het tijdstip waarop mensen met pensioen gaan (zie paragraaf 8.3).

De toegenomen arbeidsparticipatie en het hogere jaarinkomen bij vrouwen leidden ertoe dat steeds meer vrouwen een eigen pensioen opbouwen. Deze trend uit zich

al geruime tijd in het toenemend aandeel van vrouwen dat naast de AOW een aanvullend pensioen ontvangt (zie CBS, 2020a: 36-38).

8.3.7 *Mediaan persoonlijk bruto inkomen uit werk van geboortecohorten gedurende levensloop, 1977-2019**



ARBEIDSDUUR EN BEROEPSNIVEAU VAN VROUWEN

Het bruto inkomen uit werk is afhankelijk van de arbeidsduur en de beloning per uur. Uitkomsten van de Enquête beroepsbevolking (CBS, 2021b) laten voor 5-jaarsgeboortecohorten zien dat de gemiddelde wekelijkse arbeidsduur van vrouwen in de levensfase van 20-28 jaar sterk oploopt met de leeftijd. Vervolgens zet (wegens de zorg voor jonge kinderen) een daling in die aanhoudt tot ca 35-jarige leeftijd. Daarna neemt de gemiddelde arbeidsduur weer toe totdat deze in de laatste fase van het beroepsleven weer begint te dalen. Uit de gegevens blijkt, dat in de levensfase tot zo'n 28 jaar (vanaf 28 jaar) geboortecohorten een lagere (hogere) arbeidsduur hebben dan voorafgaande generaties. De verschillen tussen opeenvolgende 5-jaarsgeboortecohorten belopen in de regel niet meer dan twee arbeidsuren per week.

De verschillen tussen generaties in inkomen uit werk bij vrouwen kunnen daarnaast toegeschreven worden aan veranderingen in het beroepsniveau. Zo werken jongere generaties van vrouwen vaker in een baan met een hoger of middelbaar beroepsniveau dan oudere generaties (zie Traag, 2020).

8.4 Incidentele effecten op de koopkracht

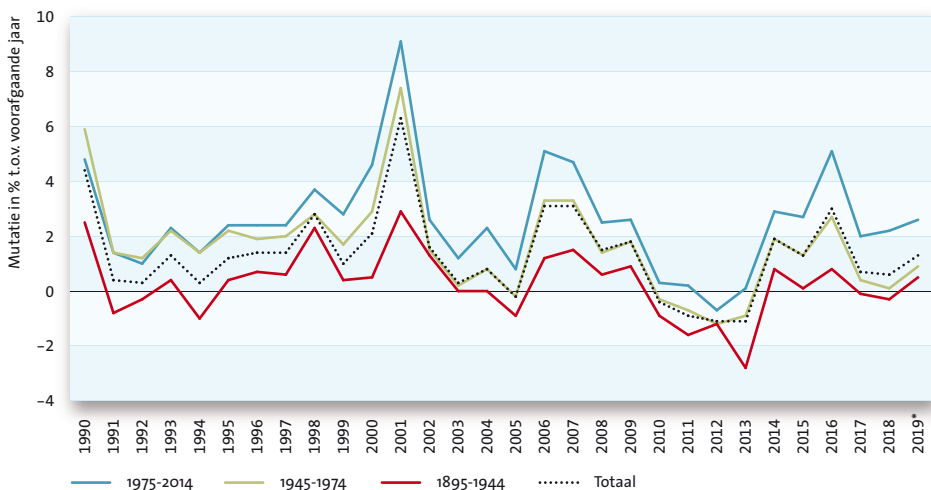
Welvaartsgroei afgewisseld door teruggang

Hoewel de welvaart in Nederland tussen 1977 en 2019 gestegen is, ondervinden mensen gedurende hun levensloop meermaals een daling van hun koopkracht als gevolg van een economische teruggang. In de periode 1977-2019 waren er kleinere conjuncturele inzinkingen rond 1994 en 2005. Na het begin van de economische crisis in 2009, volgden vier jaren waarin de koopkracht in doorsnee een daling vertoonde. Al eerder was er sprake van een forse inkomensdaling tussen 1981 en 1985. Een neergang in de economie voelen doorgaans alle groepen in de bevolking in hun portemonnee, maar het kan bepaalde jaargangen op een ongelukkig moment in hun leven treffen, bijvoorbeeld als zij juist op zoek zijn naar werk.

Koopkrachtontwikkeling van oudste generaties onder landelijk gemiddelde

Macro-economische ontwikkelingen vinden hun weerslag in de dynamische koopkrachtontwikkeling (zie hoofdstuk 5) waarvan gedetailleerde uitkomsten vanaf 1990 beschikbaar zijn. De koopkrachtmutaties vertonen voor de hier samengevoegde geboortecohorten van jaar tot jaar een min of meer gelijk verloop, maar zij verschillen wel in hoogte. De koopkrachtontwikkeling van oudere generaties geboren voor 1945 (waarvan de jongste persoon in 2010 als laatste AOW ging ontvangen) lag gemiddeld over de hele periode 1990-2019 jaarlijks 1,1 procentpunt onder dat van de totale bevolking. Voor de jongste generatie, geboren tussen 1975 en 2014 lag dit 1,6 procentpunt erboven. De koopkrachtontwikkeling van de derde groep (geboren tussen 1945-1974) kwam enige tijd boven het landelijk gemiddelde uit, daarna erop en vervolgens dook deze ontwikkeling eronder en zal in de loop der tijd naar verwachting steeds dichter aansluiten op de koopkrachtontwikkeling van de reeds gepensioneerden. Deze ontwikkelingen laten zich grotendeels verklaren aan de hand van het inkomensverloop gedurende de levensloop (zie paragraaf 8.5).

8.4.1 Koopkrachtontwikkeling per geboortecohort, 1990-2019*

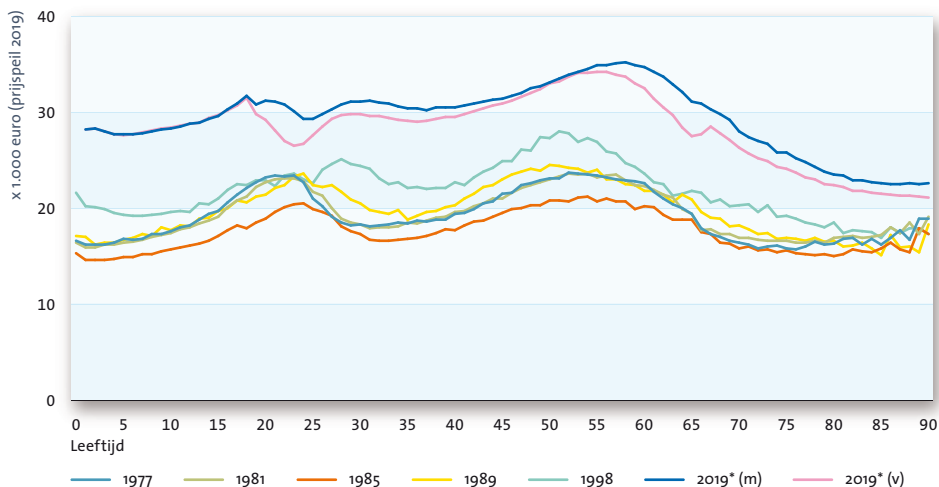


De koopkrachtontwikkeling is niet alleen afhankelijk van de conjunctuur, maar onder meer ook van overheidsbeleid. Zo hangt de stijging van de koopkracht van 65-plussers in 1998 samen met de verhoging van de algemene ouderenaftrek en de alleenstaande-ouderenaftrek, terwijl in 1990 en 2001 een belastingherziening plaatsvond waarvan grote delen van de bevolking geprofiteerd hebben (zie resp. Trimp, 1996 en de Kleijn, 2005).

Doorsnee inkomen in 1985 op laag niveau

Een positieve koopkrachtontwikkeling betekent dat doorgaans voor alle leeftijdsgroepen het doorsnee inkomen omhoog gaat. Net als bij de jaarringen van een boom komt er jaar op jaar soms iets meer, soms iets minder bij. Uitzonderingen vormen jaren waarvoor de koopkracht in doorsnee daalde. Zo was er tussen 1981 en 1985 sprake van een aanzienlijke inkomensdaling. Uitkomsten van de dynamische koopkrachtontwikkeling laten na 1981 voor het eerst in 1985 weer een stijging zien (CBS, 2005 en hoofdstuk 5), zodat geconcludeerd kan worden dat de inkomenssituatie in 1984 het meest in mineur was. In 1989 lag het inkomen weer boven het niveau van 1981 (zie figuur 8.4.2).

8.4.2 Inkomen (mediaan) naar leeftijd



INKOMEN NAAR LEEFTIJD: GEEN INKOMENSLEVENSWOOP

De inkomenscurven in figuur 8.4.2 geven de inkomensverschillen tussen leeftijdsgroepen in een bepaald jaar weer. In 1998 had een 40-jarige een koopkracht van in doorsnee bijna 23 duizend euro. Ruim twintig jaar later konden de dan 60-jarigen als gevolg van de koopkrachtstijging in de periode 1998-2019 rekenen op een bedrag van bijna 34 duizend euro, dat is 10 duizend euro meer dan de 60-jarigen in 1998 aan koopkracht hadden. Elke curve in figuur 8.4.2 heeft betrekking op een bepaald jaar en geeft dus geen juist beeld van de inkomensontwikkeling van individuen gedurende hun levensloop. De inkomenslevensloop van geboortecohorten wordt in de volgende paragraaf gedetailleerd, van jaar tot jaar, in beeld gebracht.

VROUWEN HEBBEN LAGERE KOOPKRACHT DAN MANNEN

De koopkracht is in dit hoofdstuk alleen verbijzonderd naar leeftijd en geboortjaar. Tussen groepen als eenoudergezinnen en paren met kinderen, huishoudens waarvan het inkomen vooral uit betaald werk of vooral uit een uitkering komt, bestaan grote verschillen in het verloop van het inkomen. Doordat de demografische en sociaal-economische levensloop van individuen sterk kan variëren, is het lastig deelgroepen te vormen waarvan de samenstelling over een langere tijd stabiel blijft. Een uitzondering hierop vormt het onderscheid naar geslacht dat in figuur 8.4.2 voor het jaar 2019 ter illustratie is toegevoegd. Hieruit komt naar voren dat de verschillen in koopkracht tussen jongens en meisjes, mannen en vrouwen naar verwachting beperkt zijn. Logischerwijs komt dit doordat verreweg de meesten mensen in gezinsverband leven en zodoende een gelijke koopkracht genieten. Koopkrachtverschillen tussen mannen en vrouwen op een bepaalde leeftijd (of binnen geboortecohorten) ontstaan doordat bij samenwonenden de man doorgaans (gemiddeld rond 2,5 jaar) ouder is dan de vrouw. Daarnaast speelt een rol dat het bij alleenstaande ouders, die vaak een laag inkomen hebben, in ruime meerderheid om vrouwen gaat.

8.5 Levensloopinkomen van generaties

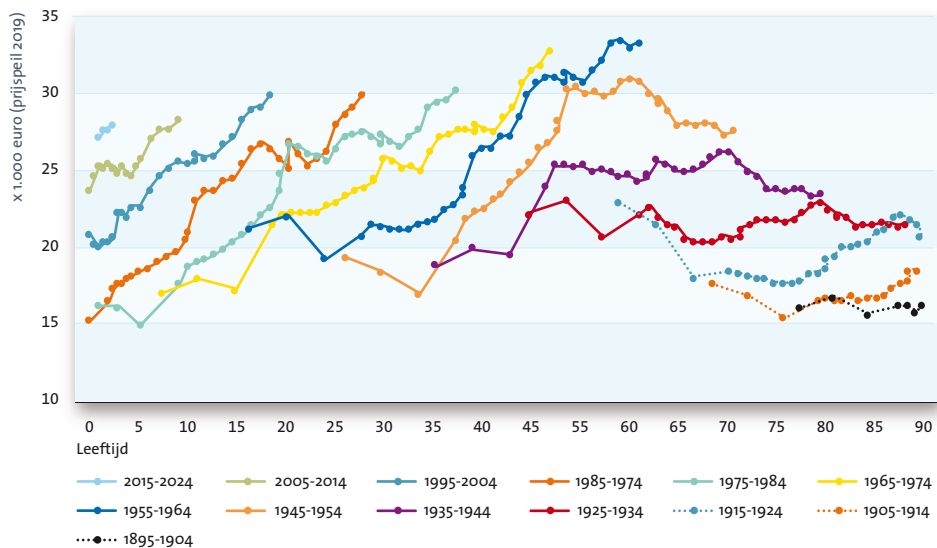
Min of meer vast patroon van levensloopinkomen

Figuur 8.5.1 laat zien hoe het inkomen van generaties van de bevolking zich in de periode 1977-2019 ontwikkeld heeft. Het doorsnee inkomen is hierbij afgezet tegen de gemiddelde leeftijd van de personen die tot een bepaalde generatie behoren.

Het inkomensverloop in de verschillende levensfasen laat zich globaal als volgt beschrijven. Voor kinderen, die bij hun ouder(s) wonen, is het inkomen(sverloop) gelijk aan dat van de ouders, die gezien hun leeftijd op dat moment in een levensfase verkeren waarin hun inkomen vaak stijgt. Na enkele magere jaren (wanneer jongvolwassenen zelfstandig wonen en een opleiding volgen), gaat het inkomen flink stijgen

nadat zij hun eerste baan gevonden hebben. Door het vinden van beter betaald werk, promotie, of een hogere beloning wegens toegenomen ervaring, maar vooral door de toegenomen bijdrage van vrouwen aan het huishoudensinkomen (zie paragraaf 8.3), neemt het doorsnee inkomen verder toe tot rond 55-60-jarige leeftijd. Daarna daalt het doorsnee inkomen doordat steeds meer mensen hun arbeidstijd reduceren of stoppen met werken, deels gedwongen wegens arbeidsongeschiktheid of werkloosheid. Na pensionering is het inkomen vooral afhankelijk van de ontwikkeling van de AOW en het aanvullende pensioen, maar het inkomen verandert ook wanneer ouderen er bij het verlies van hun partner alleen voor komen te staan (zie Van den Brakel et al., 2021).

8.5.1 Mediaan inkomen van generaties gedurende levensloop, 1977-2019*



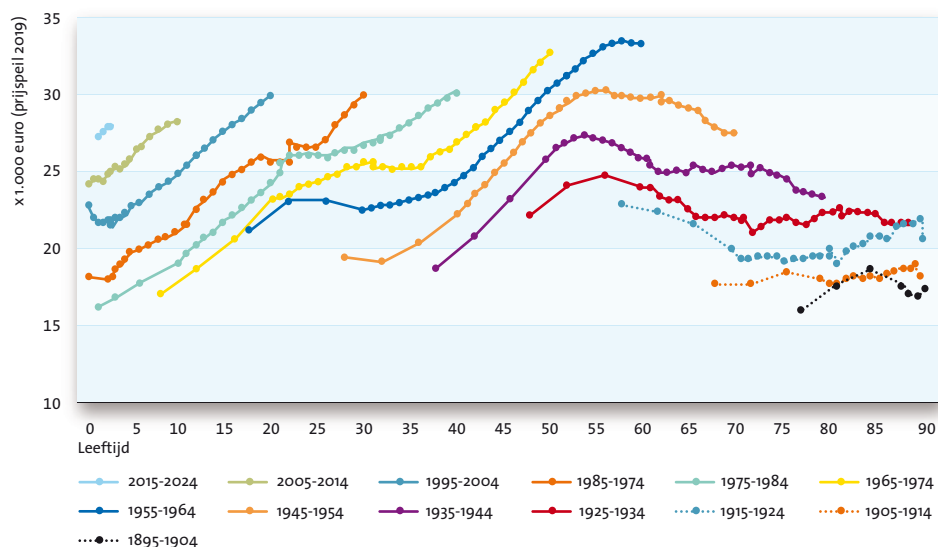
Incidentele effecten duidelijk zichtbaar in levensloopinkomen

Het bovengeschetste beeld kan genuanceerd worden aan de hand van de in paragraaf 8.2-8.4 beschreven ontwikkelingen. Duidelijk zichtbaar zijn incidentele gebeurtenissen die hun weerslag op het inkomen hebben gehad. Zo is de daling van het inkomen tussen 1981 en 1985 bij veel geboortecohorten herkenbaar (1985 betreft het derde waarnemingspunt in inkomenscurven die in 1977 beginnen). Deze terugval in het inkomen trof de onderscheiden generaties op een verschillend moment in hun leven. Zo overkwam dit de generatie 1925-1934, in 1985 gemiddeld 55 jaar, juist toen zij op weg naar de top in hun levensloopinkomen waren. Een deel van de generatie 1945-1954 maakte in deze weinig rooskleurige economische situatie een slechte start in hun beroepsleven zodat hun doorsnee inkomen laag uitkwam.

CORRECTIE VOOR INCIDENTELE SCHOMMELINGEN IN HET INKOMEN

Een rustiger beeld van de inkomenslevensloop ontstaat door de jaarlijks in hoogte wisselende koopkrachtontwikkeling te normaliseren door een constante groei van het inkomen tussen 1977 en 2019 te veronderstellen. Hierbij worden de inkomens zodanig met een jaar-specifieke correctiefactor aangepast dat het doorsnee inkomen van de totale bevolking elk jaar met een gelijk percentage (voor de periode 1977-2019 iets boven 1 procent) stijgt; de uitkomsten voor 1977 en 2019 blijven hierbij als begin- en eindpunt onveranderd. In de figuur die dan ontstaat, zijn bepaalde omslagpunten duidelijk te herkennen.

8.5.2 Mediaan inkomen (bij veronderstelde constante groei) van generaties gedurende levensloop, 1977-2019*



Demografische en sociaal-economische effecten op het levensloopinkomen

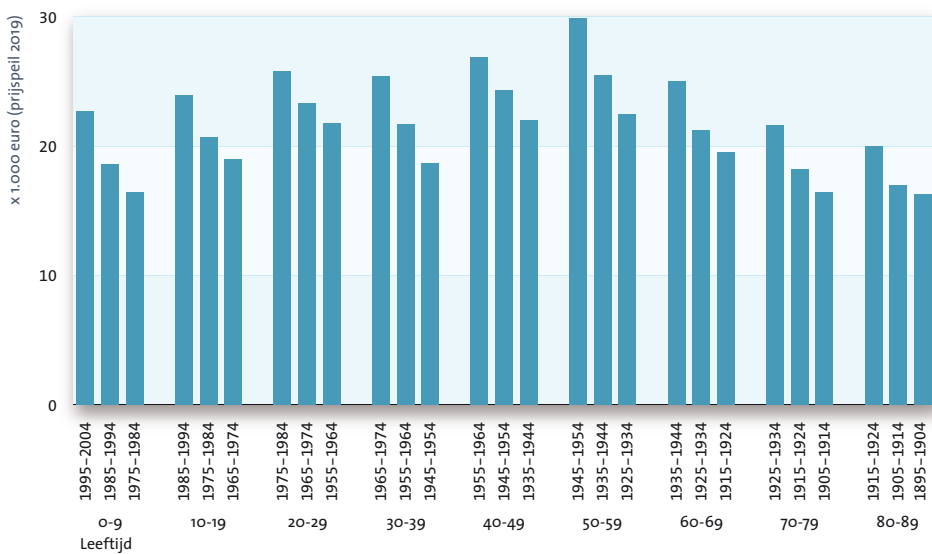
Ontwikkelingen op demografisch gebied zijn vaak geleidelijk. Dit geldt bijvoorbeeld voor de in paragraaf 8.2 genoemde verandering van het aandeel alleenstaanden. Zo heeft voor de leeftijdsgroepen tot en vanaf rond 65 jaar de stijging respectievelijk daling van het aandeel alleenstaanden (zie figuur 8.2.5), die in doorsnee een inkomen onder het landelijk gemiddelde hebben, respectievelijk een zeker negatief en positief effect op de hoogte van het levensloopinkomen.

Daarentegen is de toename van de bijdrage van vrouwen aan het huishoudensinkomen (zie paragraaf 8.3) duidelijk in de inkomenslevensloop van de diverse generaties terug te zien. Verder tekent zich bij enkele generaties in de levensfase 25-35 jaar een dal of afvlakking in de inkomenslevensloopcurve af die samenhangt met het verlies aan inkomen door het korter werken in verband met de zorg voor jonge kinderen. Ook de in paragraaf 8.3 genoemde veranderingen met betrekking tot (pre)pensionering zijn in figuur 8.5.2 te herkennen: de leeftijd waarop de top in het inkomen wordt bereikt, is voor opeenvolgende generaties eerst omlaag, daarna omhoog verschoven.

Inkomensverschil tussen opeenvolgende generaties varieert van 4 tot 22 procent

Een vergelijking van het inkomensverloop van de onderscheiden generaties laat zien dat successievelijkere generaties in de beschouwde periode van 1977-2019 in een vergelijkbare levensfase een hoger inkomen hebben dan hun voorgangers. Zo had, bekeken voor de levensfase 50-59 jaar, de generatie 1945-1954 in deze tien jaar jaarlijks ruim 17 procent meer te besteden dan de hieraan voorafgaande generatie, terwijl deze laatste op hun beurt ruim 13 procent meer aan koopkracht hadden dan de jaargang 1925-1934. De inkomensverschillen tussen opeenvolgende generaties lopen op van 4 tot 22 procent.

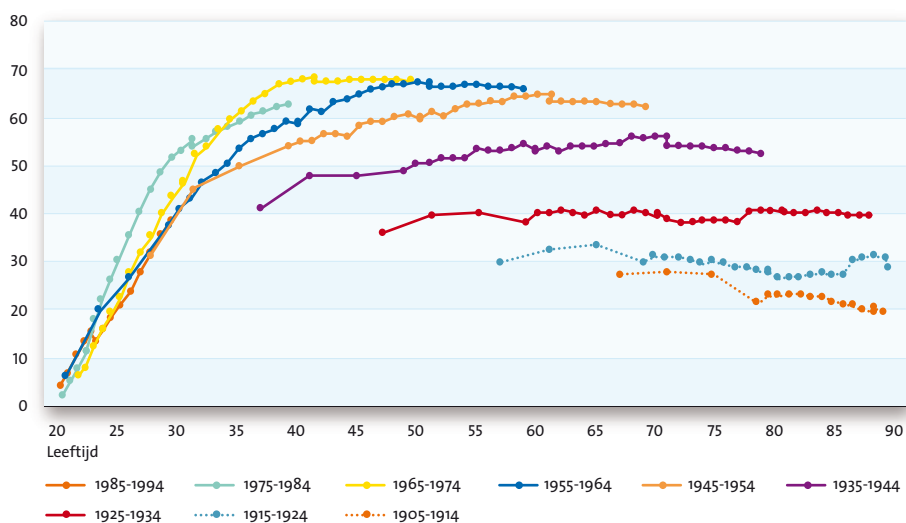
8.5.3 Mediaan inkomen van generaties naar leeftijd, 1977-2013



HOGER AANDEEL MET EIGEN WONING ONDER JONGERE GENERATIES

Dat jongere generaties over een hoger inkomen bezitten dan voorgaande generaties in een vergelijkbare levensfase, uit zich ook in de woonsituatie: het aandeel huishoudens met een eigen woning is voor opeenvolgende generaties steeds hoger geworden. Alleen de generatie die geboren is tussen 1985 en 1994, maakte een slechtere start op de woningmarkt dan de direct hieraan voorafgaande generaties: bij hen gooide de economische crisis die zich in het najaar van 2008 aankondigde, roet in het eten. Dit verklaart ook de afvlakking van de curve bij de groep die tussen 1975 en 1984 geboren is, toen (in 2008) zij gemiddeld 29 jaar waren. De toename in het eigenwoningbezit betekent dat jongere generaties vaker dan vroeger het geval was, kunnen vooruitblikken op een nagelaten vermogensbestanddeel in de vorm van een eigen woning.

8.5.4 Aandeel hoofdkostwinners met eigen woning per geboortecohort gedurende levensloop. 1977-2019*



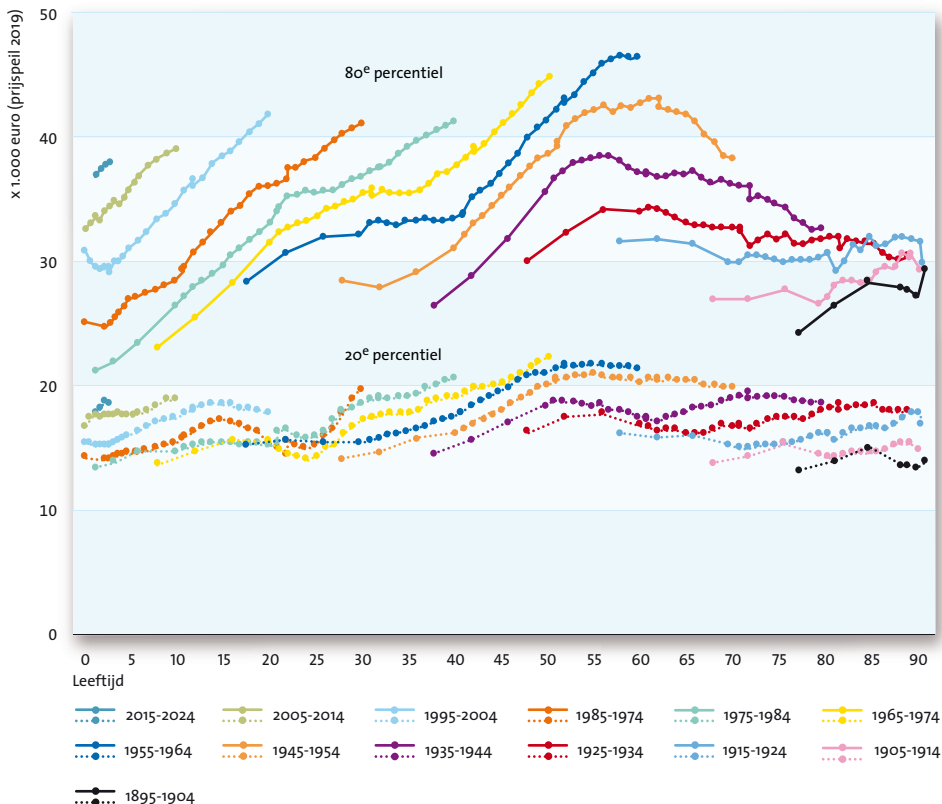
Kloof tussen lage en hoge inkomens neemt eerst toe, na pensionering weer af

Tot slot bespreken we hoe inkomensverschillen *binnen* generaties zich in de periode 1977-2019 hebben ontwikkeld. Op basis van de genormaliseerde inkomens is hiertoe het 20^e en 80^e percentiel bepaald. Het 20^e (80^e) percentiel is het grensinkomen dat de 20 (80) procent van een groep (hier een generatie) met de laagste inkomens afbakent van de rest.

De inkomenskloof binnen een generatie, gemeten als het verschil tussen het 20^e en 80^e percentiel, neemt (al vanaf geboorte) toe tot circa 60-65-jarige leeftijd. De kloof is onder gepensioneerden minder groot dan in de werkzame levensfase. De ontwikkeling in inkomensongelijkheid bij hoogbejaarden wordt voor een deel bepaald door verschillen in levensverwachting. Zo hebben 70-jarigen die tot de 20 procent met de hoogste inkomens behoren, naar verwachting drie jaar langer te leven dan leeftijdgenoten in de 20%-groep met de laagste inkomens (zie CBS, 2019b).

Bij jongere generaties is de kloof in een vergelijkbare levensfase een stuk groter dan bij voorgaande generaties. Deze bevindingen sporen met het eerder vastgestelde beeld van de inkomenslevensloop, waar nu aan toegevoegd kan worden dat een hoger doorsnee inkomen gepaard gaat met een grotere inkomensongelijkheid. Bij de interpretatie van de uitkomsten moet bedacht worden, dat inkomensmobiliteit tot gevolg heeft dat de groep met de laagste en hoogste inkomens niet elk jaar uit steeds dezelfde personen bestaat (zie Gidding & Bos, 2018).

8.5.5 Inkomenskloof binnen generaties gedurende levensloop, 1977-2019*



Tot besluit: andere bronnen van welvaart naast het eigen inkomen en vermogen

Naast het besteedbaar inkomen en het vermogen zijn nog diverse andere zaken te noemen die bijdragen aan de welvaart en het welzijn van mensen. Zo hebben arbeidsduur en vrije tijd zich in de loop der tijd voor velen in gunstige zin ontwikkeld. Daarnaast draagt de overheid bij aan welvaart en welzijn van de bevolking onder meer op het gebied van de zorg, het onderwijs, het openbaar bestuur en handhaving van de openbare orde. Ontwikkelingen in de technische en medische wetenschappen werpen hun vruchten af. Anderzijds neemt de congestie toe en vraagt het bereiken van klimaatdoelstellingen om offers. De mate waarin opeenvolgende generaties van al deze zaken (konden) profiteren dan wel hiervan de lasten (moesten) dragen, loopt uiteen. Een inventarisatie en kwantificering hiervan viel echter buiten het bestek van de huidige analyse.

Geraadpleegde literatuur

- Brakel M van den, Herbers D & Arts K (2021) *Financiële gevolgen van vereduwing*, Statistische Trends, Centraal Bureau voor de Statistiek
(<https://www.cbs.nl/nl-nl/longread/statistische-trends/2021/financiele-gevolgen-van-vereduwing>).
- CBS (2005) *Dynamische koopkrachtontwikkeling per kenmerk; 1977-2000*, Centraal Bureau voor de Statistiek, Statline, 4-10-2005
(<https://opendata.cbs.nl/#/CBS/nl/dataset/70182ned/table?searchKeywords=huur>).
- CBS (2016) *Welvaart in Nederland 2016*, Centraal Bureau voor de Statistiek, Den Haag/Heerlen/Bonaire
(<https://www.cbs.nl/nl-nl/publicatie/2016/26/welvaart-in-nederland-2016>).
- CBS (2019a) *Mijlpalen twintigers schuiven op*, Centraal Bureau voor de Statistiek, Den Haag
(<https://www.cbs.nl/nl-nl/nieuws/2019/20/mijlpalen-twintigers-schuiven-op>).
- CBS (2019b) *Gezonde levensverwachting, inkomensklasse*, Centraal Bureau voor de Statistiek, Statline, 24-10-2019
(<https://opendata.cbs.nl/statline/#/CBS/nl/dataset/80298ned/table?ts=1573822111326>).
- CBS (2020a) *Materiele Welvaart in Nederland 2020*, Centraal Bureau voor de Statistiek, Den Haag, Heerlen, Bonaire
(<https://longreads.cbs.nl/materiele-welvaart-in-nederland-2020/>).
- CBS (2020b) *Geboorte; kerncijfers*, Centraal Bureau voor de Statistiek, Statline, 17-8-2020
(<https://opendata.cbs.nl/#/CBS/nl/dataset/37422ned/table?dl=540D2>).
- CBS (2020c) *Werknemers bij pensionering voor het eerst gemiddeld boven 65 jaar*, CBS, webartikel, 16-11-2020
(<https://www.cbs.nl/nl-nl/nieuws/2020/47/werknemers-bij-pensionering-voor-het-eerst-gemiddeld-boven-65-jaar>).
- CBS (2020d) *Levensverwachting; geslacht, geboortegeneratie*, Centraal Bureau voor de Statistiek, Statline, 16-12-2020
(<https://opendata.cbs.nl/statline/#/CBS/nl/dataset/80333NED/table?fromstatweb>).
- CBS (2021a) *Arbeidsdeelname; kerncijfers*, Centraal Bureau voor de Statistiek, Statline, 16-2-2021
(<https://opendata.cbs.nl/statline/#/CBS/nl/dataset/82309NED/table?fromstatweb>).
- CBS (2021b) *Arbeidsdeelname; kerncijfers geboortegeneratie vanaf 1910 tot 2005*, Centraal Bureau voor de Statistiek, Statline, 26-03-2021
(<https://opendata.cbs.nl/statline/#/CBS/nl/dataset/83294NED/table?ts=1511193060799>).

- CBS/SCP (2020) *Emancipatiemonitor 2020*, Centraal Bureau voor de Statistiek en Sociaal en Cultureel Planbureau, Den Haag
(<https://digitaal.scp.nl/emancipatiemonitor2020/>).
- Gidding K & Bos W (2018) Koopkrachtontwikkeling en inkomensdynamiek, *Statistische Trends*, Centraal Bureau voor de Statistiek
(<https://www.cbs.nl/nl-nl/achtergrond/2018/46/koopkrachtontwikkeling-en-inkomensdynamiek>).
- Kleijn JP de (2005) Inkomenseffecten van de belastingherziening 2001, *Sociaal-economische trends*, 3^e kwartaal 2005. Centraal Bureau voor de Statistiek, Voorburg/Heerlen
(<https://www.cbs.nl/nl-nl/achtergrond/2005/31/inkomenseffecten-van-de-belastingherziening-2001>).
- Traag T (2020) Opleiding en werk: twee generaties vrouwen vergeleken, *Statistische trends*
(<https://www.cbs.nl/nl-nl/longread/statistische-trends/2020/opleiding-en-werk-twee-generaties-vrouwen-vergeleken>).
- Trimp L (1996) Tien jaar koopkrachtveranderingen 1984-1994, *Sociaal-economische maandstatistiek*, 1996/1. Centraal Bureau voor de Statistiek, Voorburg/Heerlen.

Over de auteurs

Koos Arts, statistisch onderzoeker bij het Centraal Bureau voor de Statistiek, werkzaam bij de Inkomensstatistiek, verantwoordelijk voor borging en disseminatie van inkomens- en vermogensbestanden, inhoudelijk betrokken bij onderzoek naar pensioenleeftijd, pensioenvermogen, miljonairs- en armoedeonderzoek.

Jim Been, universitair docent Universiteit Leiden, Afdeling Economie. Tevens Research Fellow bij Netspar. Zijn onderzoek richt zich op sociaal-economische vraagstukken met een specifieke focus op inkomen, vermogen, en consumptie.

Wim Bos, van 1983-2020 statistisch onderzoeker bij het Centraal Bureau voor de Statistiek waarvan de laatste 26 jaar bij de Inkomensstatistiek. Hij publiceerde onder meer over lage inkomens, dynamische koopkrachtontwikkeling, mobiliteit op de inkomensladder en economische zelfstandigheid. De herziening van inkomensgegevens voor de jaren 1977-2014 vormde zijn laatste activiteit bij het CBS voor zijn pensionering.

Marion van den Brakel, onderzoeker bij de Inkomensstatistiek van het Centraal Bureau voor de Statistiek. Specifiek onderzoekt zij de thema's inkomensongelijkheid, armoede, en economische zelfstandigheid van vrouwen en mannen.

Koen Caminada, hoogleraar Empirische analyse van fiscale en sociale regelgeving Universiteit Leiden, en vice-decaan Faculteit Governance & Global Affairs, Universiteit Leiden / Den Haag. Thans verricht hij onderzoek naar inkomensverhoudingen, armoede en de effecten van veranderingen in de socialezekerheidsregelingen en pensioenen voor verschillende sociaal-economische groepen en naar de economische aspecten van belastinghervormingen (in internationaal vergelijkend perspectief).

Kai Gidding, statistisch onderzoeker bij het Centraal Bureau voor de Statistiek. Onder meer coördinator bij de Inkomensstatistiek en daarmee aanspreekpunt voor externe relaties. Inhoudelijk betrokken bij onderzoek naar koopkrachtontwikkeling van huishoudens, inkomenssamenstelling en -verdeling en belastingdruk. Daarnaast onderzoeker op thema's als bestedingen van huishoudens, kosten van kinderen en welvaartsniveaus van verschillende typen huishoudens.

Kees Goudswaard, hoogleraar Toegepaste economie en bijzonder hoogleraar Sociale zekerheid, Universiteit Leiden. Daarnaast vervult hij enkele bestuurlijke en toezichtfuncties. Zijn onderzoeksterreinen zijn: sociale zekerheid, inkomensverhoudingen, pensioenen en openbare financiën.

Egbert Jongen, universitair hoofddocent Universiteit Leiden, Afdeling Economie en programmaleider Arbeid Centraal Planbureau. De focus van zijn onderzoek is de arbeidsmarkt en de rol van beleid, met speciale aandacht voor ongelijkheid op de arbeidsmarkt en kansrijk beleid om die te verkleinen.

Jeroen Nieuweboer, statistisch onderzoeker bij het Centraal Bureau, werkzaam bij de Inkomensstatistiek met focus op het inkomen en vermogen van zelfstandigen, de hypotheek en de studieschulden. Verder ook procesmanager van het Consumenten Conjunctuuronderzoek (consumentenvertrouwen).

Ferdy Otten, sinds 1989 werkzaam bij het Centraal Bureau voor de Statistiek, vanaf 2006 als senior statistisch onderzoeker bij de Inkomensstatistiek. Verantwoordelijk voor nieuwe thema-overstijgende output, inhoudelijk betrokken bij armoedeonderzoek, materiële welvaart in brede zin en vergrijzingsthema's.

Noortje Pouwels-Urlings, statistisch onderzoeker bij het Centraal Bureau voor de Statistiek, werkzaam bij de Inkomensstatistiek en inhoudelijk betrokken bij onderzoek naar vermogen van huishoudens, vermogensoverdrachten, inkomens en vermogens van zelfstandigen en inkomen Caribisch Nederland.

Heike Vethaak, promovendus Universiteit Leiden, Afdeling Economie. Hij verricht empirisch onderzoek naar de arbeidsmarkt in relatie met het socialezekerheidsstelsel in Nederland.

De gegevens van de Inkomensstatistiek van het Centraal Bureau voor de Statistiek (CBS) vormen een rijke bron voor wetenschappelijk onderzoek. Ontwikkelingen in de inkomensverschillen kunnen alleen zuiver vastgesteld worden met een consistente datareeks. Het CBS beschikt over inkomensgegevens vanaf 1977, maar door de overstap naar een nieuw belastingstelsel in 2001 zit er een trendbreuk in de inkomensgegevens. De cijfers van voor en na de stelselwijziging zijn daardoor niet goed met elkaar te vergelijken. Vanuit de wetenschap brak Koen Caminada (Universiteit Leiden) een lans voor de ontwikkeling van een consistente reeks inkomensgegevens vanaf 1977, onder meer om te bezien of de inkomensongelijkheid op de langere termijn al dan niet is toegenomen.

In diverse studiebijeenkomsten waarbij ook onderzoekers van andere universiteiten, De Nederlandsche Bank, het Centraal Planbureau, een aantal ministeries en Netspar aanwezig waren, is besproken hoe de trendbreuk aangepakt zou kunnen worden en de Inkomensstatistiek verder verbeterd. In *Inkomen verdeeld, trends 1977–2019* worden voor het eerst uitkomsten gepresenteerd op basis van de consistent gemaakte inkomensgegevens. Behalve voor inkomensongelijkheid is er aandacht voor aanverwante onderwerpen, zoals de vorming en herverdeling van het inkomen, de belastingdruk, de koopkrachtontwikkeling, de ontwikkeling van de lage inkomens en armoederisico's, topinkomens en de inkomensverschillen tussen generaties.



Universiteit
Leiden



9 789090 351681