

Nastreven stabiele inkomensverhoudingen maakt Nederlands belastingsysteem complex én inefficiënt

Koen Caminada



**Universiteit
Leiden**
The Netherlands

**Masterclasses Financiële Journalistiek
Ministerie van Financiën
16 juni 2021
Den Haag**

Even voorstellen

Koen Caminada, hoogleraar Empirische analyse van sociale en fiscale regelgeving, Universiteit Leiden



Vice-decaan Faculteit Governance & Global Affairs (UnivLeiden Den Haag)

- Voorheen: Lid Commissie inkomstenbelasting en toeslagen
- Voorheen: Lid Commissie visitatie raming belasting- en premieontvangsten
 - ❑ Verdeling van baten en lasten sociale zekerheid en pensioenen
 - ❑ Inkomensverdelingsvraagstukken
 - ❑ Belastingbeleid
 - ❑ Hervorming sociale regelgeving
 - ❑ Armoedebeleid (EU en OECD)



Empirics: Leiden University global research team & data



Kees
Goudswaard
Leiden

Marike
Knoef
Leiden

Olaf
van Vliet
Leiden

Jim
Been
Leiden

Jinxian
Wang
Hunan / China

Chen
Wang
Shanghai

Koen
Caminada
Leiden

Assembled Datasets (URL: www.economie.leidenuniv.nl)

- [Budget Incidence Fiscal Redistribution Dataset on Income Inequality](#)
- [Idem, on Relative Income Poverty Rates](#)
- [Social Assistance and Replacement Rates Dataset](#)
- [Unemployment Replacement Rates Dataset](#)
- [Sectoral Income Inequality Dataset](#)
- **Revisie Inkomensstatistiek 1977-2019***



Luxembourg Income Study
World Wealth & Income Database
ECHP-EU-Silc

Netherlands Income Statistics (CBS)

Team CBS – Universiteit Leiden

- Consistent maken Inkomensstatistiek sinds 1977
- Omvangrijk project met onderzoekers CBS (7) en UnivLeiden (5)
- Wim Bos!
- Boekuitgave oktober 2021 (not be quoted)



Wim Bos

Egbert Jongen

Ferdy Otten

Koen Caminada

Marion van den Brakel

Heike Vethaak

Kai Gidding

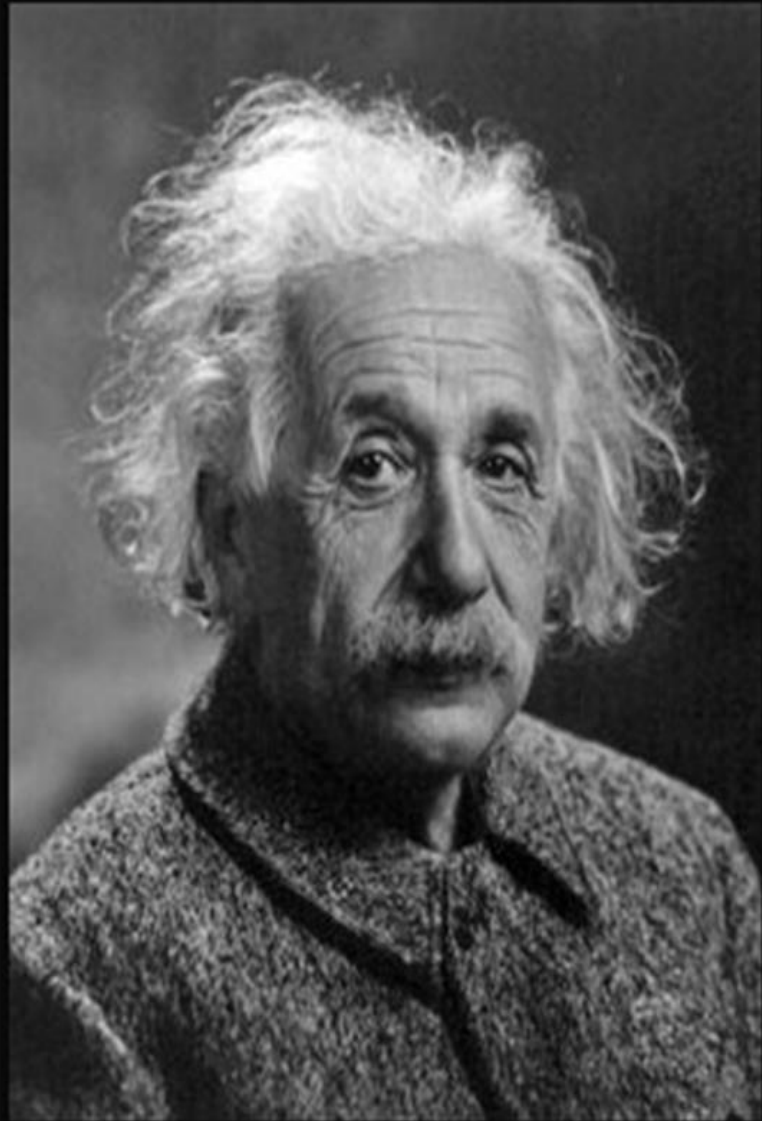
Koos Arts

Jim Been

Kees Goudswaard

Jeroen Nieuweboer

Noortje Pouwels-Urlings



The hardest thing to understand in the world is
the income tax.

(Albert Einstein)

izquotes.com

Agenda

- o. Omgeving en noties financiering collectieve sector
1. Nederlandse beleidspraktijk
 - a) Stabiele inkomensverhoudingen, 1977-2019 (ook aan de top)
 - b) Rijk en egaal land met toch veel kinderarmoede
2. Belastingpolitiek: uitkomsten 1985-2019
 - a) Herverdelingsmachine op volle toeren
 - b) Inkomensafhankelijke regelingen: teveel?
3. Fiscale discriminatie: doorgeschoten? Gevolgen (o.a. hoge marginale druk)
4. Meer gelijke behandeling diverse leefvormen? Oorzaken problematiek en oplossingsrichting
5. Fiscale inkomenspolitiek stroomlijnen en richten op lage inkomens (zolder opruimen en toeslagencircus)
6. Zelfstandigen (teveel faciliteiten, box 2, globaal evenwicht en pensioenopbouw)



Ad o. Omgeving en noties financiering collectieve sector

- Discussie over hervorming belastingstelsel speelt alweer een paar jaar.
- Laatste grote herziening 2001 (start in 1997).
- Mirrlees Review (2011) → huidig belastingstelsel belangrijkste oorzaak voor geringe prikkels arbeidsparticipatie vanwege te hoge marginale tarieven op arbeid.
- Diverse belastingcommissies.
- Politiek draagvlak lijkt (leek) inmiddels aanzienlijk
- EC, IMF en OECD moedigen Nederland (steeds luider) aan het stelsel aan te passen.

Kader - speelruimte

- Een goed belastingstelsel vult de schatkist voor de overheidsuitgaven op slimme wijze: *simple, equitable & growth-friendly*.
- Consensus → systeem kan beter. Oproepen variëren van bescheiden aanpassingen tot vergaande hervormingen (ook: OECD, IMF, EC).
- Echter, verschil van inzicht over omvang pakket én welke onderdelen (als eerste) moeten worden aangepakt.



"It's a simple recipe. Add politics to economics, you get tax law."

CPB Keuzes in kaart: Belastingen, sociale premies en gasbaten, x miljard euro

	basispad mld euro	VVD	CDA	D66	GL	SP	PvdA	CU	SGP	DENK	50PLUS	bandbreedte	
		totale verandering 2022-2025 in mld euro (beleidspakket + basispad)											
Beleidsmatige lastenontwikkeling	6,2	-1,0	4,5	-3,2	18,7	26,5	32,7	15,4	6,3	18,8	11,6	-3,2	32,7
... waarvan gezinnen	4,2	-5,2	-1,4	-20,1	4,5	1,0	-10,4	2,3	2,2	1,4	4,1	-20,1	4,5
... waarvan bedrijven	1,9	3,6	5,4	15,4	12,7	24,0	41,7	11,4	3,4	16,9	7,3	3,4	41,7
... waarvan buitenland	0,1	0,6	0,5	1,4	1,5	1,5	1,5	1,7	0,7	0,5	0,2	0,2	1,7
... waarvan inkomen en arbeid	4,9	-6,4	-0,5	-27,1	-15,5	3,2	-1,2	-2,1	1,6	4,1	3,5	-27,1	4,1
... waarvan vermogen en winst	0,7	4,3	3,4	16,0	24,3	18,4	23,2	8,7	0,3	14,6	3,5	0,3	24,3
... waarvan milieu	0,5	0,4	0,3	6,8	6,1	4,3	8,6	5,7	2,9	2,1	2,5	0,3	8,6
... waarvan overig	0,2	0,8	1,3	1,1	3,8	0,5	2,2	3,2	1,5	-2,0	2,1	-2,0	3,8

Trade-offs belastingpolitiek

Redelijke
inkomens
(her)verdeling

Wie te belasten
(leefvormneutraliteit):
huishoudens of
individueen?

Efficiënt /
weinig arbitrage
weinig schade
economie

Administratieve
lasten burgers
en bedrijven

- Optimale belastingstructuur hangt af van
- Maatschappelijke aversie ongelijkheid
 - Elasticiteit arbeidsaanbod (*tax incentives*)
 - Dichtheid van de bevolking naar inkomenshoogte



Minder verstorende mix van belastingen (= minder economische schade): theorie

← Weinig verstoring			→ Veel verstoring
Vermogensbelasting (mn. 'immovable property')	Indirecte belastingen	Inkomstenbelastingen	Vennootschapsbelastingen

Welvaartsverhogende belastingpolitiek →

[Start filmpje](#)

Gedragsreacties verminderen (doorkruising preferenties), want elke heffing verandert de prijsverhoudingen in de economie; alternatieven worden relatief goedkoper.

Voorbeelden /gevolg:

- Vrije tijd wordt relatief aantrekkelijk → arbeidsaanbod daalt (= schade)
- Strategisch gedrag (= hogere tarieven elders = schade)

Beleidsadvies → wijzig belastingmix richting grondslagen met lage elasticiteitenlasten IB.

Noties financiering collectieve sector

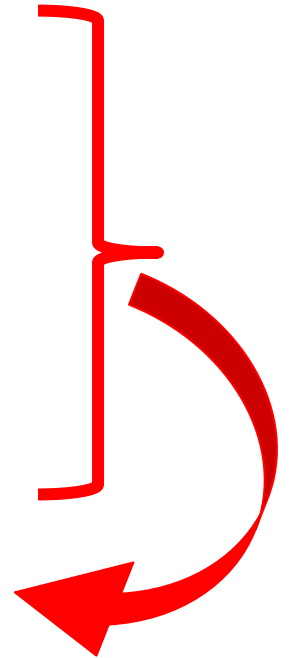
- ❑ Doelstellingen, samenstelling en financiering collectieve sector
- ❑ Economische effecten van belasting- en premieheffing
 - a) Effect op arbeidsaanbod: over meer en minder verstorende heffingen
 - b) Afwenteling en het effect van kostenbewustzijn van heffingen
 - c) Vertrekpunt: Eerste theorema welvaartseconomie
 - d) Trade-offs belastingpolitiek
- ❑ Belastinghervorming: Grand Design of Piecemeal Engineering?
- ❑ Minder verstorende mix van belastingen (= minder economische schade)
 - a) Theorie
 - b) Beleidsadvies

Doelstellingen, samenstelling en financiering collectieve sector

Doelstellingen collectieve sector / sociale zekerheid

- a) Voorziening collectieve goederen
- b) Beschermen van huishoudens tegen risico's van inkomensderving en buitengewone lasten
- c) Armoedebestrijding
- d) Herverdeling inkomens van rijk naar arm
- e) Bevordering arbeidsparticipatie, etc.

Spanning tussen verschillende doelstellingen →
beleidspraktijk gaat om juiste maatvoering



Samenstelling en financiering collectieve sector

1. Overheid: Rijk, gemeenten, provincies, waterschappen
2. Sociale verzekeringen, bijvoorbeeld WW en AOW
3. Overige organisaties die publiek gefinancierd en gecontroleerd worden, zoals publieke onderwijsinstellingen

Financiering via:

- verplichte heffingen (belastingen en sociale premies)
- door overheid vastgestelde prijzen (collegegeld, leges)
- andere niet-belastingmiddelen

Financiering collectieve sector

- Belastingen: financiering collectieve goederen en sociale voorzieningen (bijstand)
- Premies volksverzekeringen: solidariteitsgedachte (ingezetenen)
- Premies werknemersverzekeringen: equivalentiegedachte (werknemers)

Hoeveel betalen we in Nederland? Belastingmix 2020

	mld euro	per huishouden	aandeel
Belastingen en wettelijke premies	313,4	39.179	100%
1 Loonbelasting	62,2	7.779	20%
2 BTW	58,2	7.276	19%
3 Zorgverzekeringsfonds	43,3	5.413	14%
4 Algemeen Ouderdomsfonds	22,8	2.845	7%
5 Vennootschapsbelasting	21,9	2.743	7%
6 Arbeidsongeschiktheidsfonds	16,3	2.034	5%
7 Fonds Langdurige Zorg	14,8	1.849	5%
8 Inkomstenbelasting	8,1	1.015	3%
9 Algemeen Werkloosheidsfonds	7,9	984	3%
10 Motorrijtuigenbelasting	5,9	736	2%
11 Dividendbelasting	4,8	604	2%
12 Onroerendezaakbelasting	4,3	542	1%
13 Accijns op benzine	3,9	489	1%
14 Energiebelasting	3,9	482	1%
15 Overdrachtsbelasting	3,6	444	1%
16 Accijns op overige minerale oliën	3,5	438	1%
17 Accijns op tabak	3,2	399	1%
18 Assurantiebelasting	3,0	381	1%

53 heffingen met opbrengst

- 18 heffingen met opbrengst > 15
- 35 heffingen met opbrengst < 1%

Waarom hebben we eigenlijk zoveel soorten heffingen?

19 Opslag duurzame energie	36 Accijns op wijn en andere mousserende ..
20 Erf- en schenkbelasting	37 Leidingwaterbelasting
21 Verhuurderheffing	38 Verbruiksbelasting op alcoholvrije dra..
22 Werkhervattingskas	39 Afvalstoffenbelasting
23 Rioolrechten	40 Overige belastingen
24 Omslagheffing waterschappen	41 Toeristenbelasting
25 Belasting personenauto's en motorrij..	42 Belastingontvangsten van Caribisch Ned..
26 Heffingen op waterverontreiniging	43 Algemeen Nabestaandenfonds
27 Wet Kinderopvang	44 Voorraadheffing aardolieproducten
28 Loonkostenheffing	45 Hondenbelasting
29 Heffing Depositogarantiestelsel	46 Woonforensenbelasting door gemeenten
30 Uitvoeringsfonds voor de Overheid	47 Reclamebelasting
31 Bankenbelasting (regulier)	48 Diergezondheidsheffing
32 Emissierechten	49 Accijns op tussenproducten
33 Accijns op bier	50 Heffing Bedrijven Investeringszone (BIZ)
34 Kansspelbelasting	51 Grondwaterheffing provincies, inclusie..
35 Accijns op alcohol	52 Mestoverschotheffing Rijk
	53 Geluidsheffing burgerluchtvaart

Loketten LB/IB/premies volksverzekeringen/Toeslagen

De boxen in de Wet IB 2001

Analytisch systeem dwz. onderscheid naar herkomst inkomensbron

Drie gescheiden (onderling niet verrekenbare) boxen:

- Box 1: werk en woning: progressief tarief
- Box 2: aanmerkelijk belang: vast tarief: 25%
- Box 3: sparen en beleggen: toerekening fictief rendement aan vermogen

Heffingskortingen (divers) → niet uitkeerbaarheid

Toeslagen

- Huurtoeslag
- Zorgtoeslag
- Kindgebonden budget
- Kinderopvangtoeslag

Waarom niet integreren met IB?

Wie te belasten
(leefvormneutraliteit):
huishoudens of individuen?

Economische effecten belasting- en premieheffing

Kunnen we zonder belastingen en premies? Neen!

Nodig:

- vullen schatkist (collectieve goederen)
- marktfalen: onverzekerbare risico's
- inkomensgarantie: vangnet

Randvoorwaarden

- beperken administratieve lasten
- beperken negatieve economische effecten

Wenselijk:

- inkomensoverdrachten
- fiscale sturing (pensioenpremieaftrek)

Economische effecten van belasting- en premieheffing

Door heffing ontstaat:	inkomenseffect	IE
	substitutie-effect	SE
	totaal effect	IE + SE

Domineert IE of SE?

IE → vermindering koopkracht (onvermijdelijk) → trachten te compenseren
→ arbeidsaanbod neemt toe

SE → heffing verandert prijsverhoudingen → alternatieven worden relatief goedkoper
→ vrije tijd wordt relatief aantrekkelijk = arbeidsaanbod daalt

Theorie geeft geen uitsluitsel → empirie

- mannen lage arbeidsaanbod elasticiteit (ca. 0,1)
- vrouwen hogere arbeidsaanbod elasticiteit (ca. 0,5)
- ouderen hogere arbeidsaanbod elasticiteit?

Afwenteling

Belastingplichtigen zullen streven naar (il)legale vermindering van premiedruk, o.a.:

- belastingvlucht/ontduiking, juridische constructies
- aanpassing van consumptiepatroon, besparingen, arbeidsaanbod en investeringen

Dus wie *draagt* uiteindelijk de belasting- en premieheffing?

- niet noodzakelijk degene die de heffing betaalt!
- bepalend is of de prijs van goederen verandert door de heffing; en zo ja, in welke mate

Afwenteling

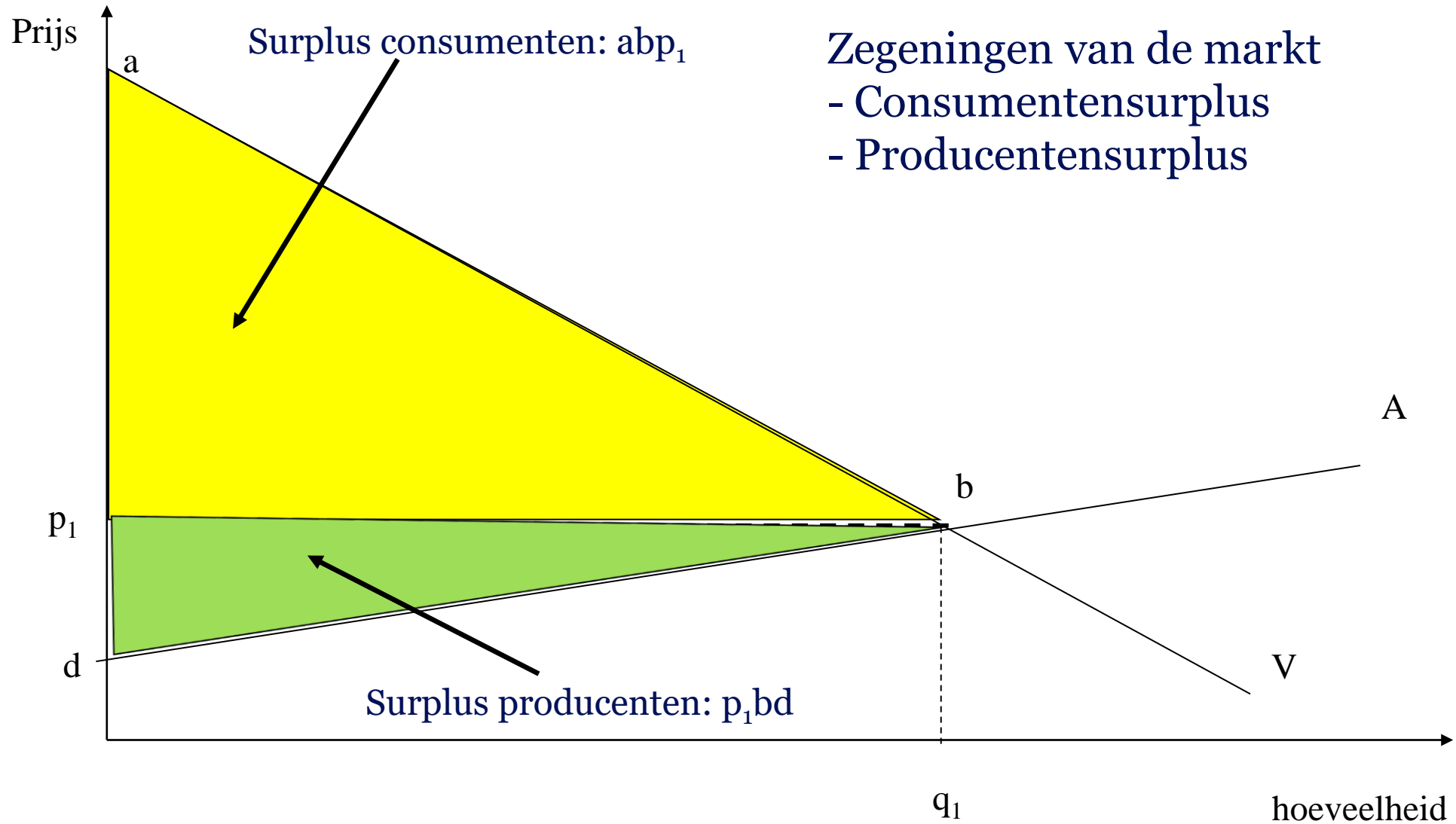
Dit wijst op afwenteling (*tax shifting*)

Belastingafwenteling is het geheel of gedeeltelijk overdragen van de belastingdruk op anderen via loon- of prijsvorming.

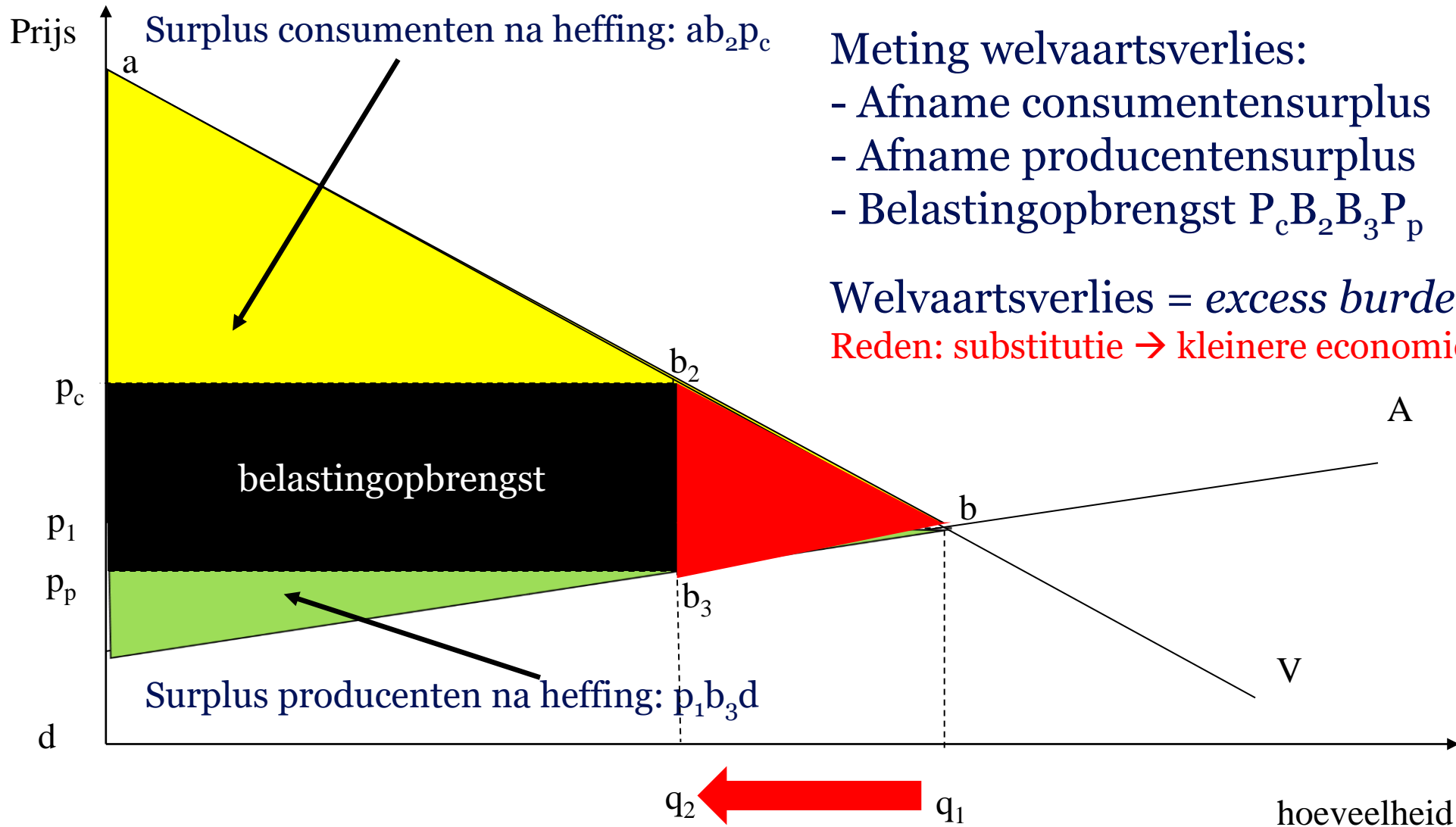
Voorbeeld: werknemers wentelen lasten af op werkgever via aanvullende looneisen

Belastingdrukverdeling wordt niet door 'Den Haag' bepaald, maar door marktverhoudingen

Vertrekpunt: Eerste theorema welvaartseconomie



Echter, welvaartsverlies van belastingheffing



Minder verstorende belastingmix: beleidsadvies

- Internationale coördinatie vennootschapsbelasting
- Verhoging btw, lagere lasten op arbeid
- Verhoog belasting op erfenissen, lagere lasten op arbeid
- Vergroot gemeentelijk belastinggebied = verhoging OZB (gelijktijdige daling middelen Gemeentefonds), lagere lasten op arbeid

Verder minder arbitragemogelijkheden

- Versoep Dga-regime en bouw fiscale faciliteiten zelfstandigen af
- Uniformeer btw-tarieven, lagere lasten op arbeid
- Bouw (fiscale) subsidies op eigen huis en pensioen af
- Vereenvoudiging toeslagen en heffingskortingen
- Voer vermogenswinstbelasting in

Ad 1 Nederlandse beleidspraktijk

Grondwet Artikel 20: “De bestaanszekerheid der bevolking en de spreiding van welvaart zijn voorwerp van zorg der overheid.”

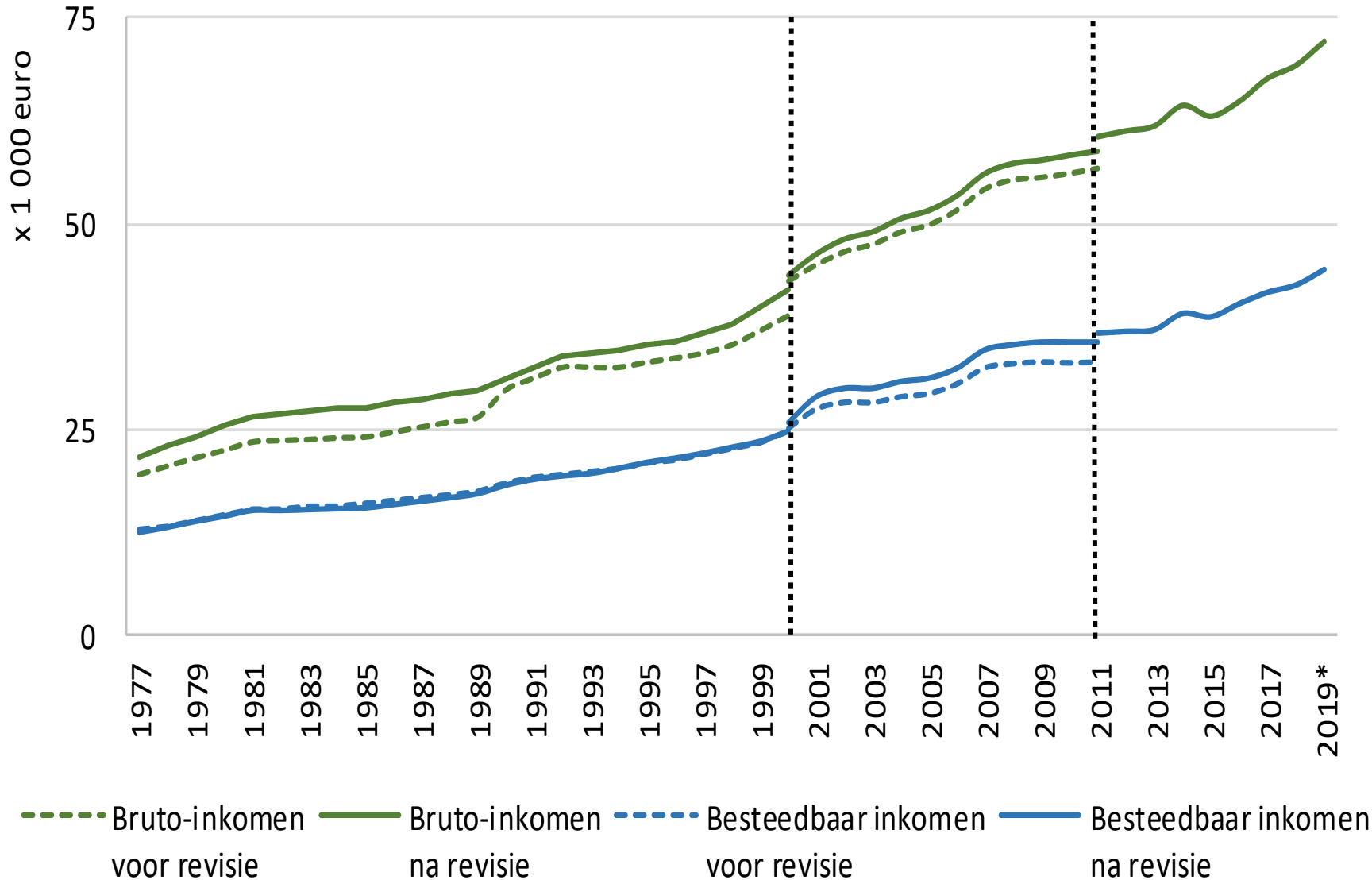
Centrale doelstelling sociaaleconomische beleid: tot stand brengen van een *evenwichtige* inkomensverdeling.

Vele achtereenvolgende kabinetten: bestaande inkomensverhoudingen niet ter discussie gesteld. Nederlandse traditie: bestaande verhoudingen in stand houden. Inkomensherverdeling is een pragmatische aangelegenheid.

Uitzonderingen:

- Interim-nota inkomensbeleid kabinet-Den Uyl (1975) → verdergaande nivellering
- Kabinet Rutte-Asscher: inkomens(her)verdeling prominent op agenda

1.4.3 Gemiddeld bruto- en besteedbaar inkomen van huishoudens, voor en na herziening



Voorlopige resultaten

Δ Reëel gestandaardiseerde inkomen 1985-2019*:

- Besteedbaar inkomen: 1,38 - 1,65% per jaar
- Bruto inkomen: 1,82 - 2,20% per jaar

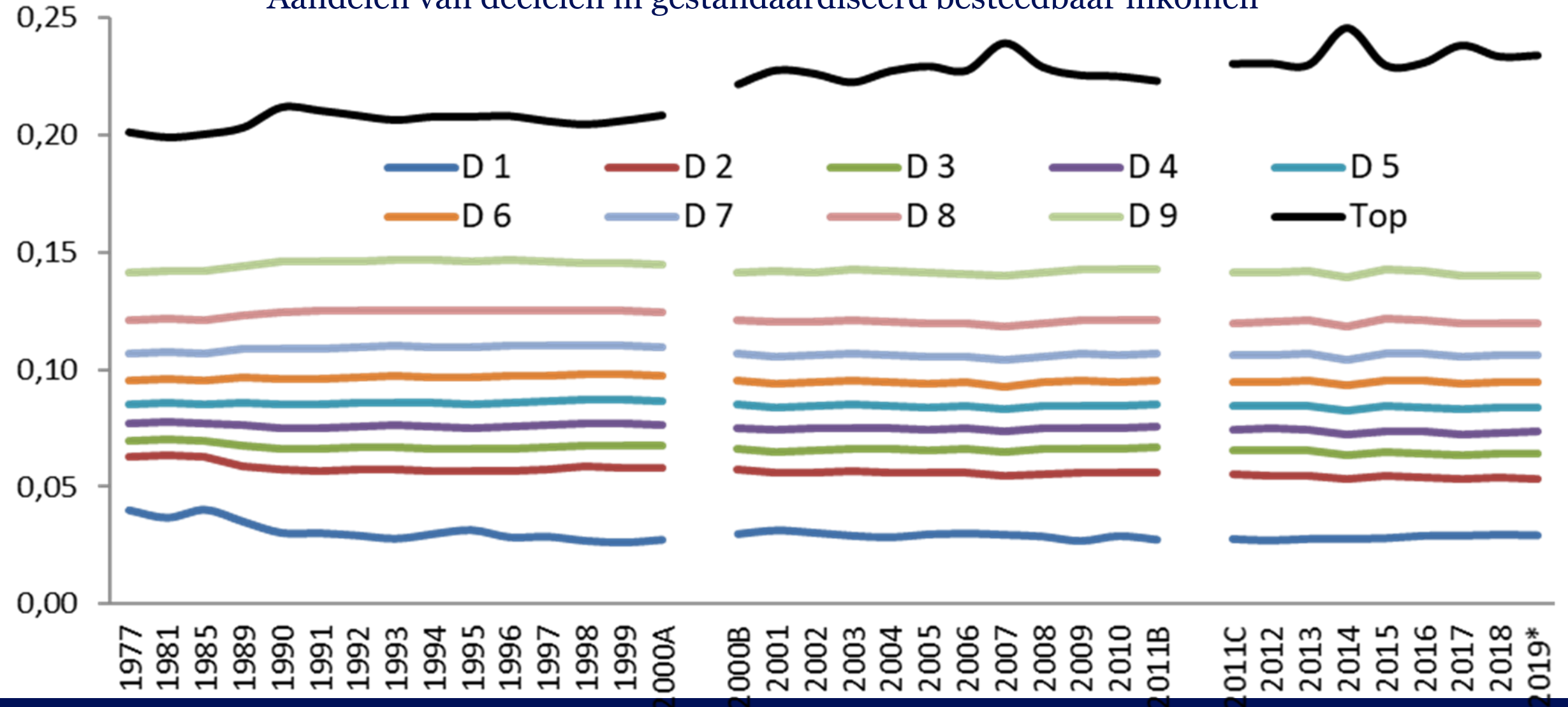
Koopkracht
éénpersoonshuishouden
58% hoger

Not be quoted

Ad 1 Stabiele inkomensverhoudingen, 1977-2019*

Not be quoted

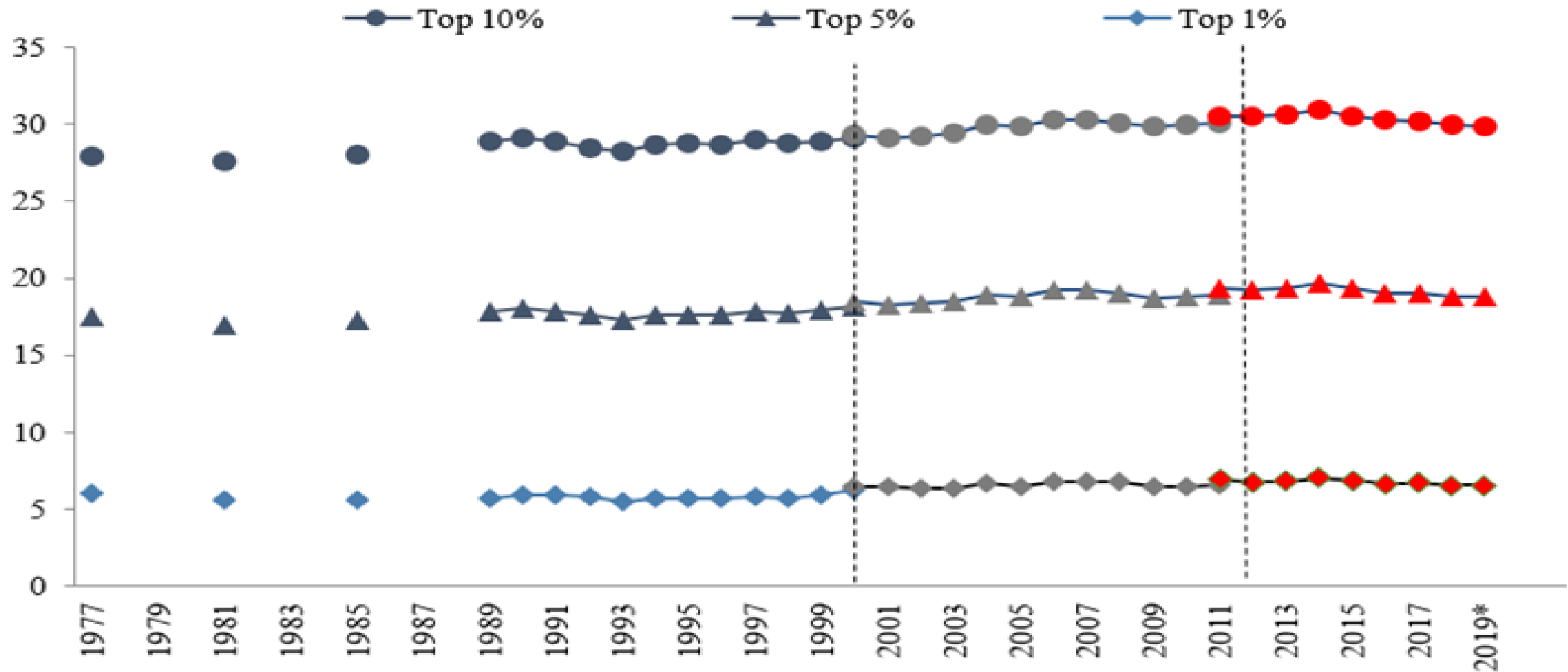
Aandelen van decielen in gestandaardiseerd besteedbaar inkomen



Ad 1 Aandeel topinkomens 1977-2019*

Not be quoted

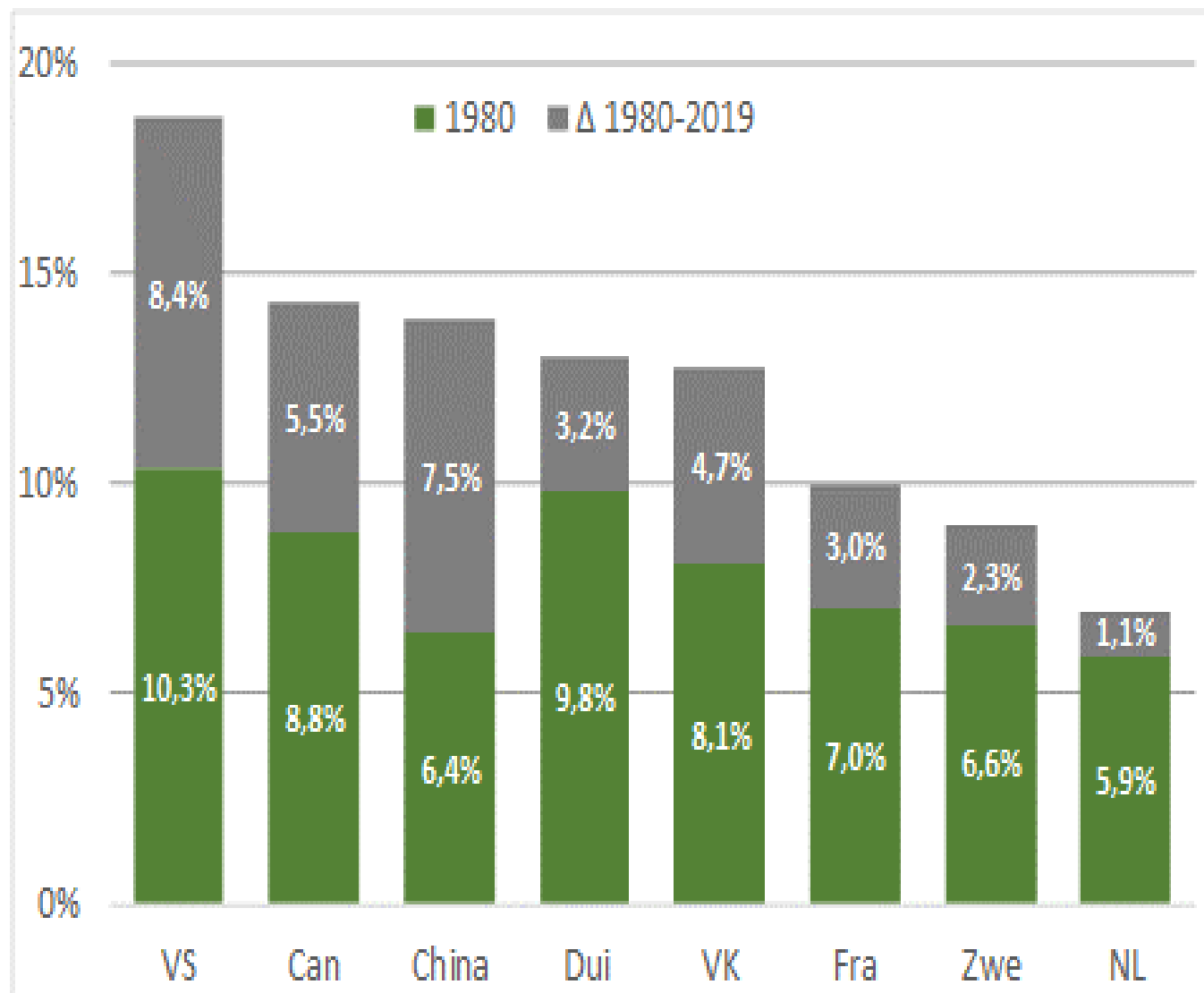
Topaandelen opmerkelijk stabiel → geen trend van toenemende inkomensconcentratie



6.13 Ontwikkeling aandeel topinkomens geselecteerde landen sinds 1980

Not be quoted

Inkomensaandeel top 1%



Income share top 1% (selected countries); countries are ranked from highest to lowest, 2019

USA	18,7%	Hungary	12,4%	Cyprus	9,8%
Bulgaria	18,3%	Spain	12,2%	Austria	9,2%
Turkey	18,0%	Lithuania	12,2%	Luxembourg	9,2%
Poland	14,6%	Portugal	11,6%	Latvia	9,0%
Israel	14,4%	Ireland	11,6%	Sweden	9,0%
Canada	14,3%	New Zealand	11,4%	Croatia	9,0%
Korea	14,1%	Denmark	11,2%	Italy	8,8%
China	13,9%	Serbia	11,2%	Bosnia and Herzegovina	8,6%
Estonia	13,9%	Switzerland	10,9%	Kosovo	8,6%
Romania	13,2%	Slovakia	10,6%	Belgium	8,5%
Germany	13,0%	Norway	10,4%	Slovenia	8,3%
Greece	12,9%	Malta	10,3%	Iceland	8,1%
United Kingdom	12,7%	Czech Republic	10,0%	Macedonia	7,9%
Australia	12,4%	France	10,0%	Netherlands	7,0%
Japan	12,4%	Finland	10,0%		

Big issue in international perspective?

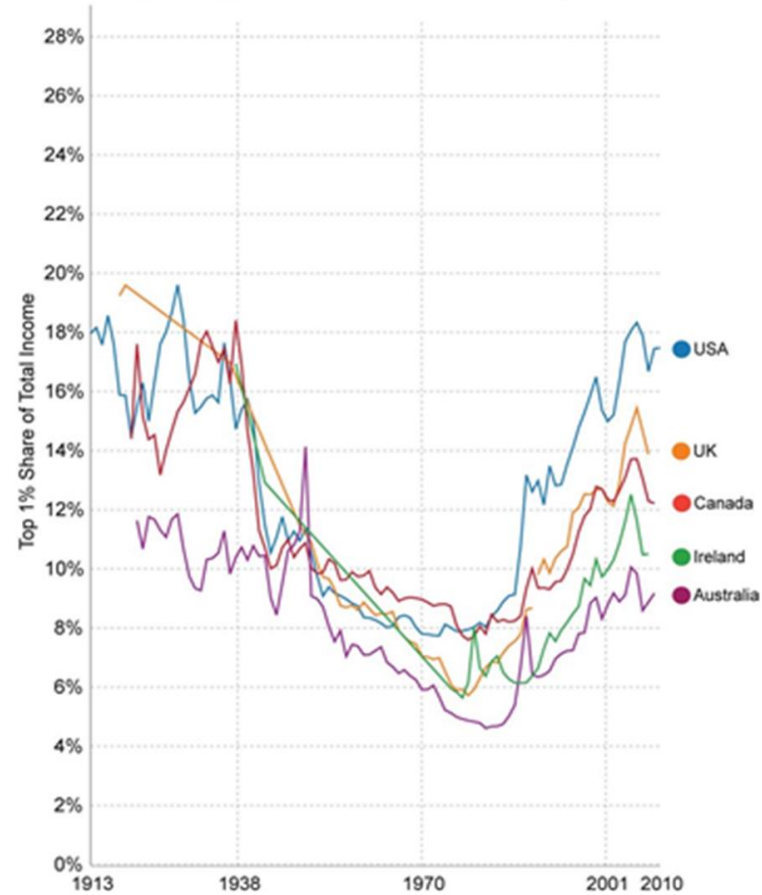
Thomas Piketty

Tendency of returns on capital to exceed rate of growth threatens to generate extreme inequalities that undermine social values (*Capital in the Twenty-First Century*, 2014)

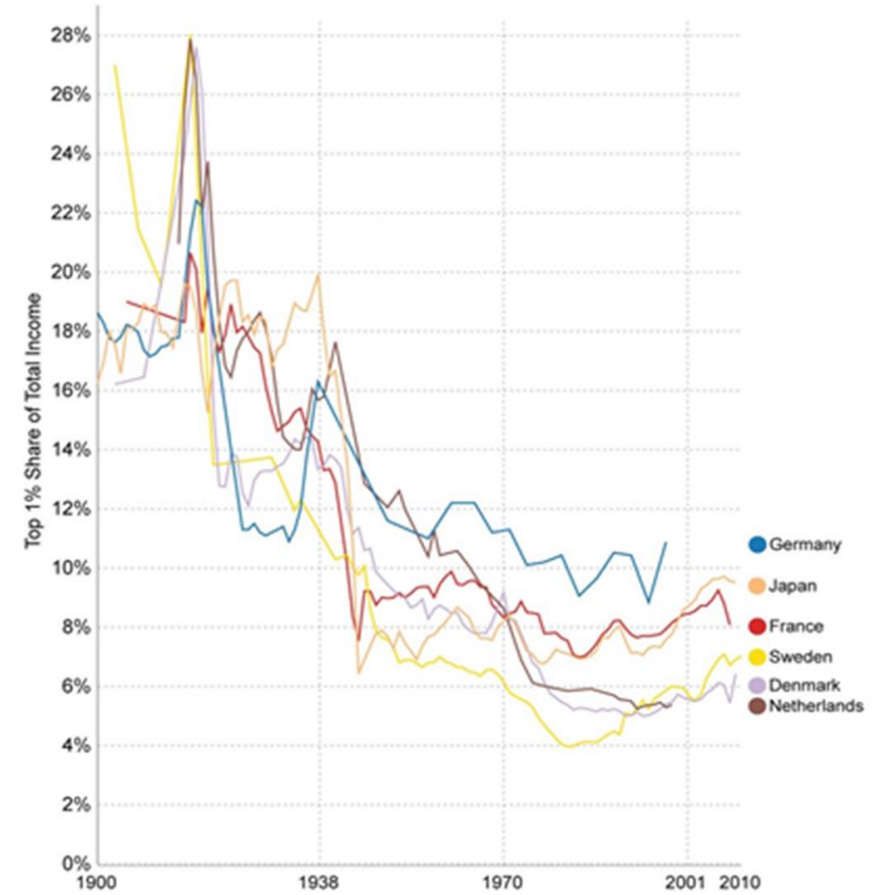


Our World in Data Share of Total Income going to the Top 1%, 1900-2010

The evolution of inequality in English speaking countries followed a U-shape



The evolution of inequality in continental Europe and Japan followed an L-shape



Data source: The World Top Incomes Database.

The interactive data visualisation is available at OurWorldinData.org. There you find the raw data and more visualisations on this topic.

Licensed under CC-BY-SA by the author Max Roser.

Ad 1 Empirie NL: inkomensongelijkheid en herverdeling door T/B-systeem → decompositie via Gini's

	1985	1990	2001	2019
Gini coëfficiënt primair inkomen	0.514	0.517	0.513	0.544
reductie door ontvangen ongebonden overdrachten	0.210	0.198	0.179	0.186
reductie door inkomensheffingen	0.067	0.052	0.056	0.067
Gini coëfficiënt besteedbaar inkomen	0.237	0.266	0.278	0.291
<i>Aandelen (programma's)</i>				
AOW	28%	30%	30%	35%
Aanvullende pensioenen	17%	19%	24%	26%
Inkomensheffingen	10%	10%	15%	16%
AO-regelingen	11%	11%	8%	6%
Bijstand	16%	16%	8%	8%

Not be quoted

Ad 1 Poverty alleviation in 49 LIS countries

Lift out of poverty = Poverty market income -/- Poverty disposable income

= Fiscal redistribution social benefits and income taxes = Lift out of poverty by T/B-system

	China 2013	India 2011	USA 2016	Netherlands 2013	Mean 49 countries
Poverty MI	36%	31%	34%	32%	35%
Poverty DPI	27%	27%	24%	12%	20%
Reduction	9%-p	4%-p	10%-p	20%-p	15%-p
<i>Partial effects</i>					
Social benefits	-	4.3	12.6	25.5	17.3
Income taxes	-	-	-3.0	-6.1	-2.1

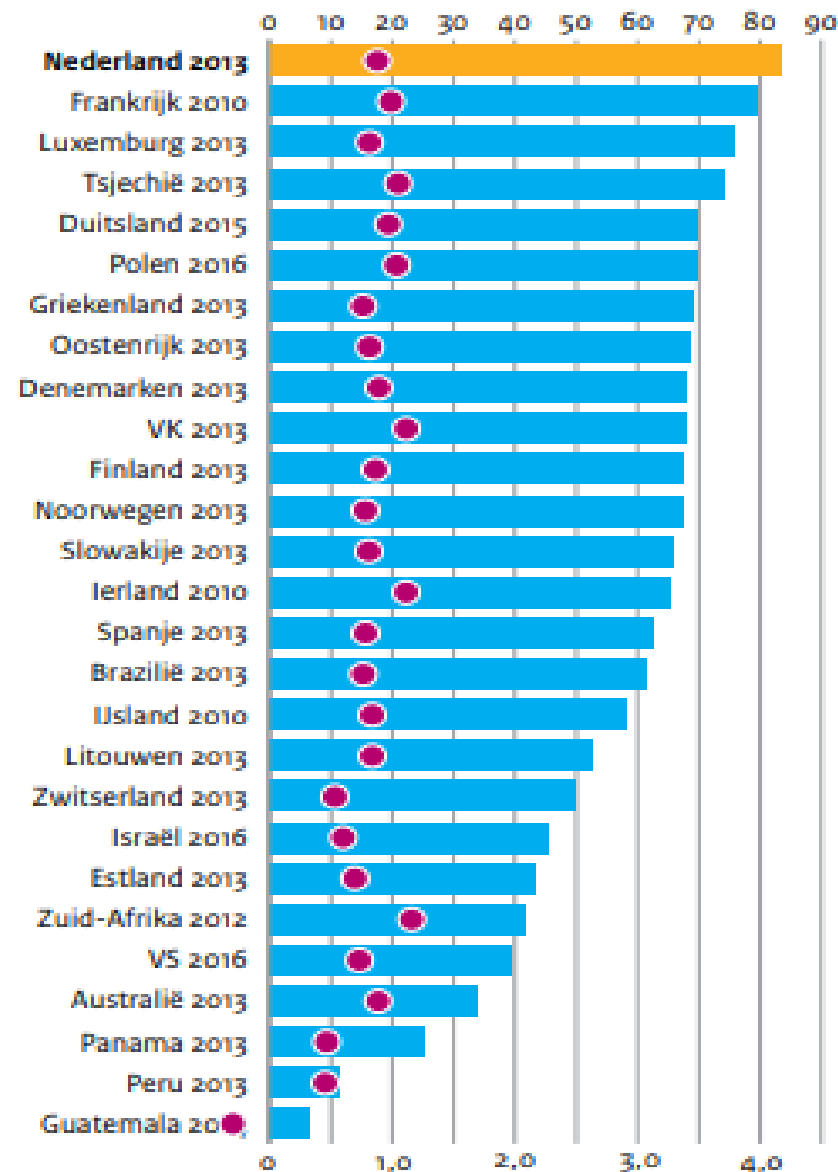
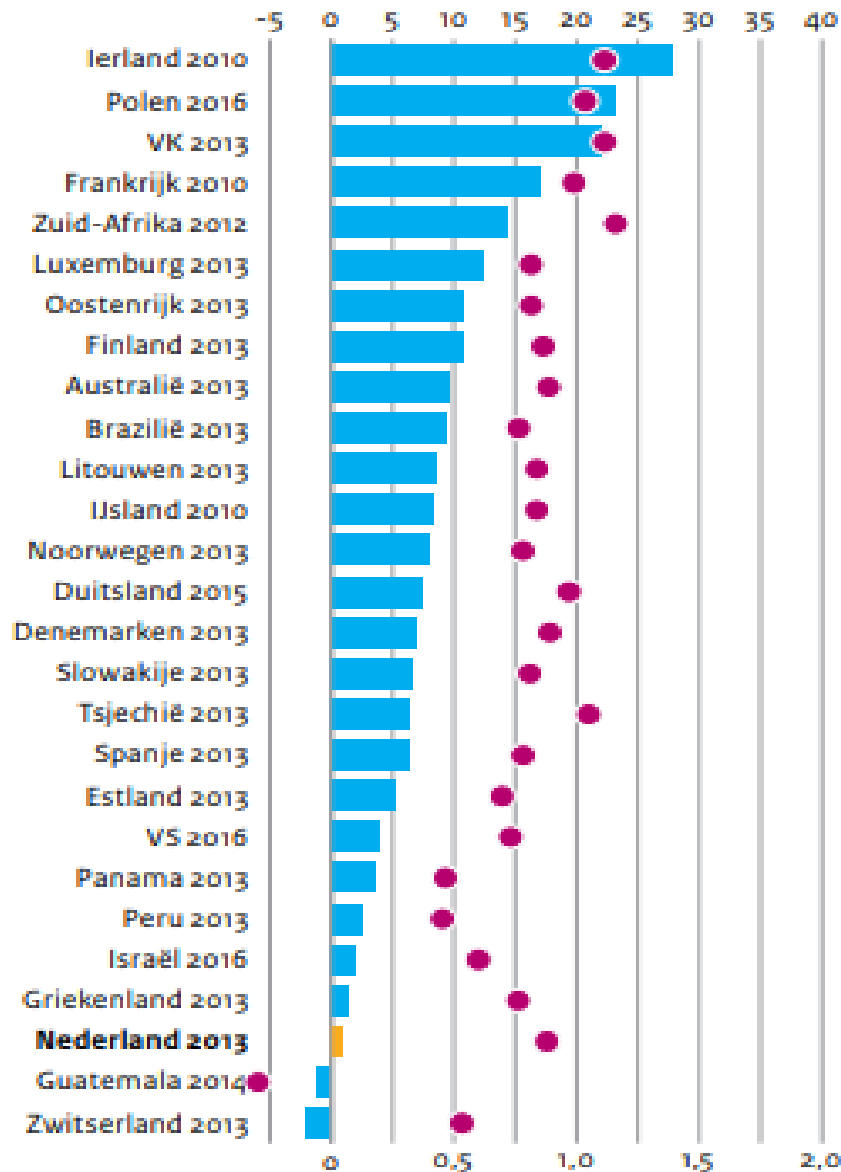
Ad 1 Poverty alleviation in 49 LIS countries

Lift out of poverty by T/B-system

	China 2013	India 2011	USA 2016	Netherlands 2013	Mean 49 countries
Total population	9%	4%	10%	20%	15%
WA population	7%	4%	4%	9%	9%
Children	5%	4%	4%	1%	9%
Elderly	31%	8%	39%	84%	48%

Ad 1 Kansrijk armoedebeleid SCP/CPB

(bron: Caminada)



Aandeel bevolking dat via T/B-systems uit de armoede blijft én de mate van gerichtheid sociale uitgaven per groep

Kinderen (links) versus senioren (rechts)

Ad 1 Rijk en egaal land met toch (veel) kinderarmoede

FEITEN EN CIJFERS



**1 OP DE 13 KINDEREN IN ONS
LAND LEEFT IN ARMOEDE**

Laten we het dáár eens over hebben

SIRE

Discover the world at Leiden University

LAGE INKOMENSGRENS 2019

(Bron: CBS, december 2020)



Alleenstaande **€1.090**

Paar zonder kinderen **€1.530**

Paar met 2 minderjarige kinderen **€2.080**

Eenoudergezin met 2 minderjarige kinderen **€1.660**

KINDEREN IN ARMOEDE

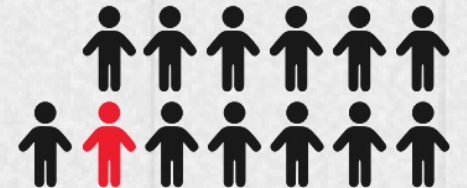
(Bron: CBS Statline, 2019)

251.100 kinderen

1 op de 13 kinderen

8% van alle kinderen

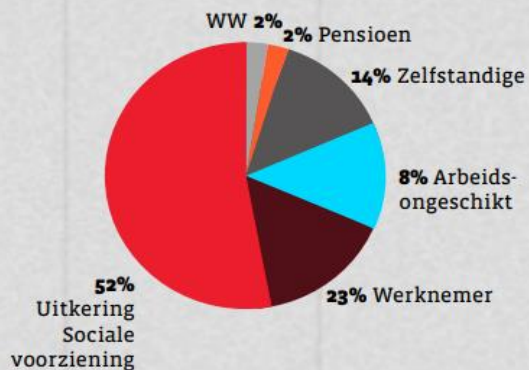
37% kinderen heeft werkende ouders



Ad 1 Verwachte toename **28%**

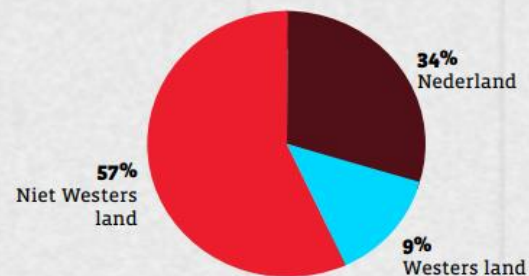
BRON VAN INKOMEN IN %

(Bron: CBS Statline 2019)



ACHTERGROND KINDEREN IN %

(Bron: CBS Statline 2019)



ARMOEDE NAAR GEZINSSAMENSTELLING IN%

(Bron: SCP, Armoede in kaart 2019)

Eenoudergezin

- met 3 kinderen, daarvan is **43%** arm
- met 2 kinderen, daarvan is **13%** arm
- met 1 kind, daarvan **10%** is arm



Tweeoudergezin

- met 3 kinderen, daarvan is **12%** arm
- met 2 kinderen, daarvan is **4%** arm
- met 1 kind, daarvan is **5%** arm

TOP 10 ARMOEDE GEMEENTEN

(Bron: CBS, Armoede & Sociale Uitsluiting, 2018)



- Rotterdam: **14,5%**
- Groningen: **14,0%**
- Arnhem/Amsterdam: **13,7%**
- Den Haag: **13,2%**
- Enschede: **12,7%**
- Heerlen: **12,5%**
- Nijmegen: **12,1%**
- Leeuwarden: **12,0%**
- Vaals: **11,3%**

STREEFCIJFER OVERHEID

(Bron: Ministerie SZW, april 2020)

Kinderarmoede van **9,2%** in 2015

→ naar **4,6%** in 2030

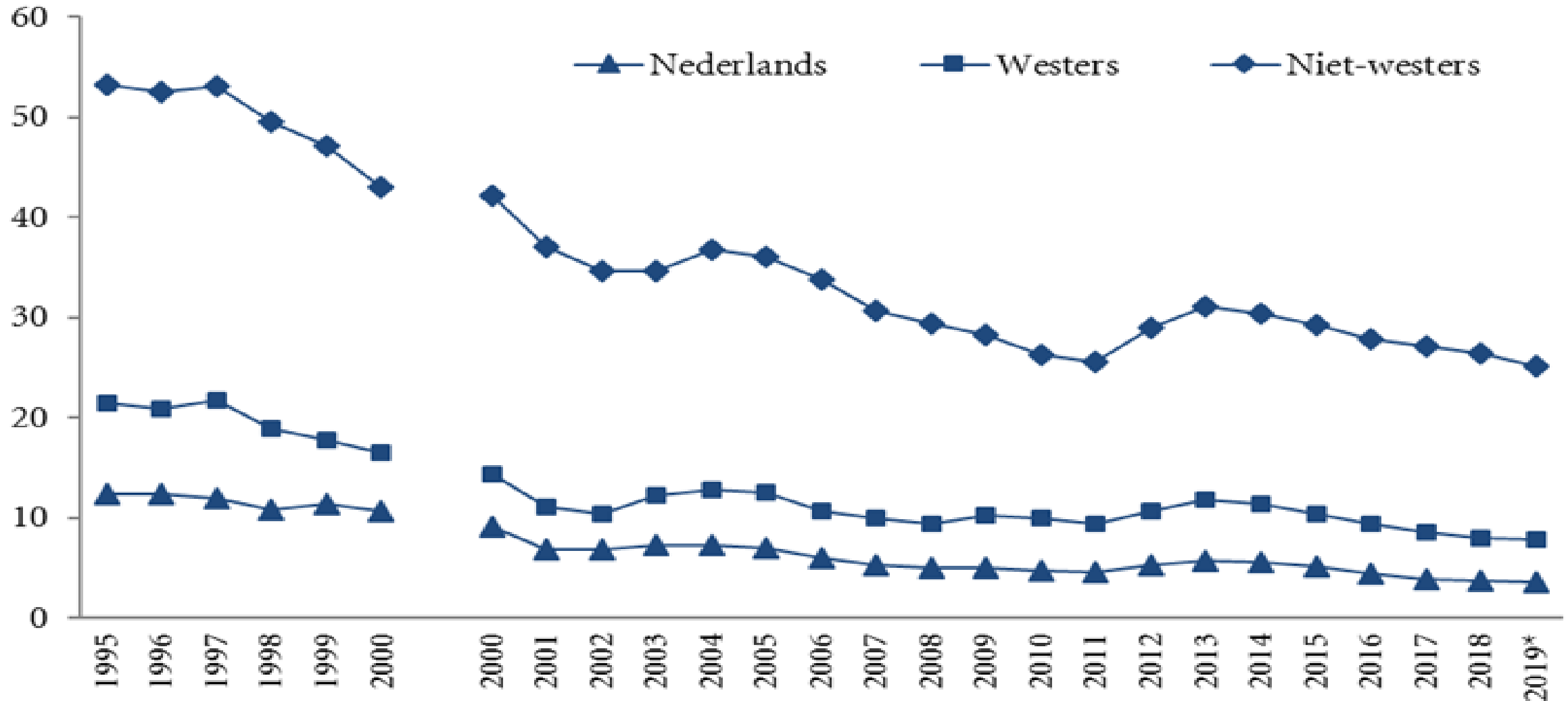
TOENAME ARMOEDE, ALARBELLEN NODIG!

Aantal mensen in armoede neemt vanaf 2021 met **28%** toe indien reeds ingevoerd fiscaal beleid onveranderd blijft



Ad 1 Migratieachtergrond (niet wegkijken)

(not be quoted)



Ad 1 Gecorrigeerde relatieve armoederisico huishoudens (langdurig laag inkomen), 2019*

	Doelpopulatie huishoudens (7,5 miljoen)	Doelpopulatie minderjarige kinderen (3,1 miljoen)	
Geen migratieachtergrond (= 1)	1,0	1,0	
Roemenië	1,4	1,8	
Bulgarije	1,8	2,8	
Suriname (2e generatie)	1,3	3,8	
Turkije (2e generatie)	1,5	4,5	
Nederlandse Antillen (2e gen.)	1,6	5,5	
Iran	5,2	7,8	
Marokko (2e generatie)	2,7	9,3	
Afghanistan	4,8	13,4	
Eritrea	5,5	15,8	(not be quoted)
Irak	5,8	16,1	
Somalië	5,6	17,2	
Syrië	7,1	24,0	



Ad 1 Enkele oorzaken

- NL kent relatief sobere kindregelingen die te vaak kinderen niet boven de armoedegrens trekken. Daarentegen: AOW trekt veel senioren boven de armoedegrens.
- Recent beleid: veel inkomensafhankelijke regelingen (toeslagen, heffingskortingen).
- Toeslagensysteem is uit de hand gelopen. 60% huishoudens ontvangt een toeslag: van tagetting → generiek inkomensbeleid (geld lekt ook weg naar midden- en hoge inkomen).
- Weinig aandacht kinderarmoede → ouders staan centraal in het beleid i.p.v. kinderen.
- Spanning arbeidsmarktprikkels en generiek beleid gericht op terugdringen kinderarmoede.
- Ongemakkelijk gespreksonderwerp, stigma, veel (onjuiste) vooroordelen.

Ad 2 Fiscaal inkomensbeleid sinds 1977

$$\text{Gemiddelde druk} = \frac{\text{Bruto inkomen} - \text{Besteedbaar inkomen}}{\text{Bruto inkomen}}$$

Druk inkomensheffingen huishoudens in 2019 fors lager dan in 1985!

Verschil bruto en besteedbaar inkomen. Dus óók werkgeverslasten.

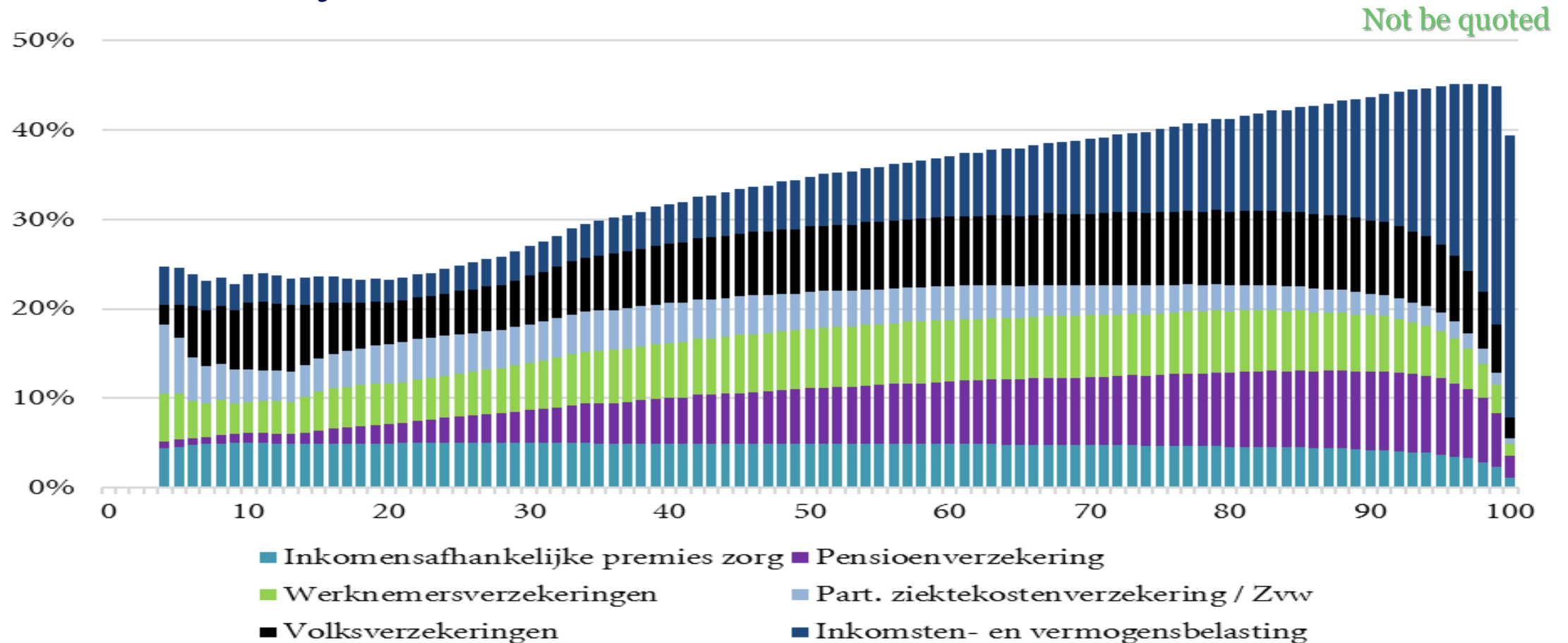
1. Belastingen op inkomen en vermogen
2. Sociale premies werknemers- en volksverzekeringen (inclusief pensioenen)
3. Premies ziektekostenverzekering (zowel nominale premies, als de inkomensafhankelijke bijdrage voor de Zorgverzekeringswet, verminderd met de geclaimde zorgtoeslag)

Fiscale herverdelingsmachine draaide op volle toeren om bestaande inkomensverhoudingen min of meer in stand te houden



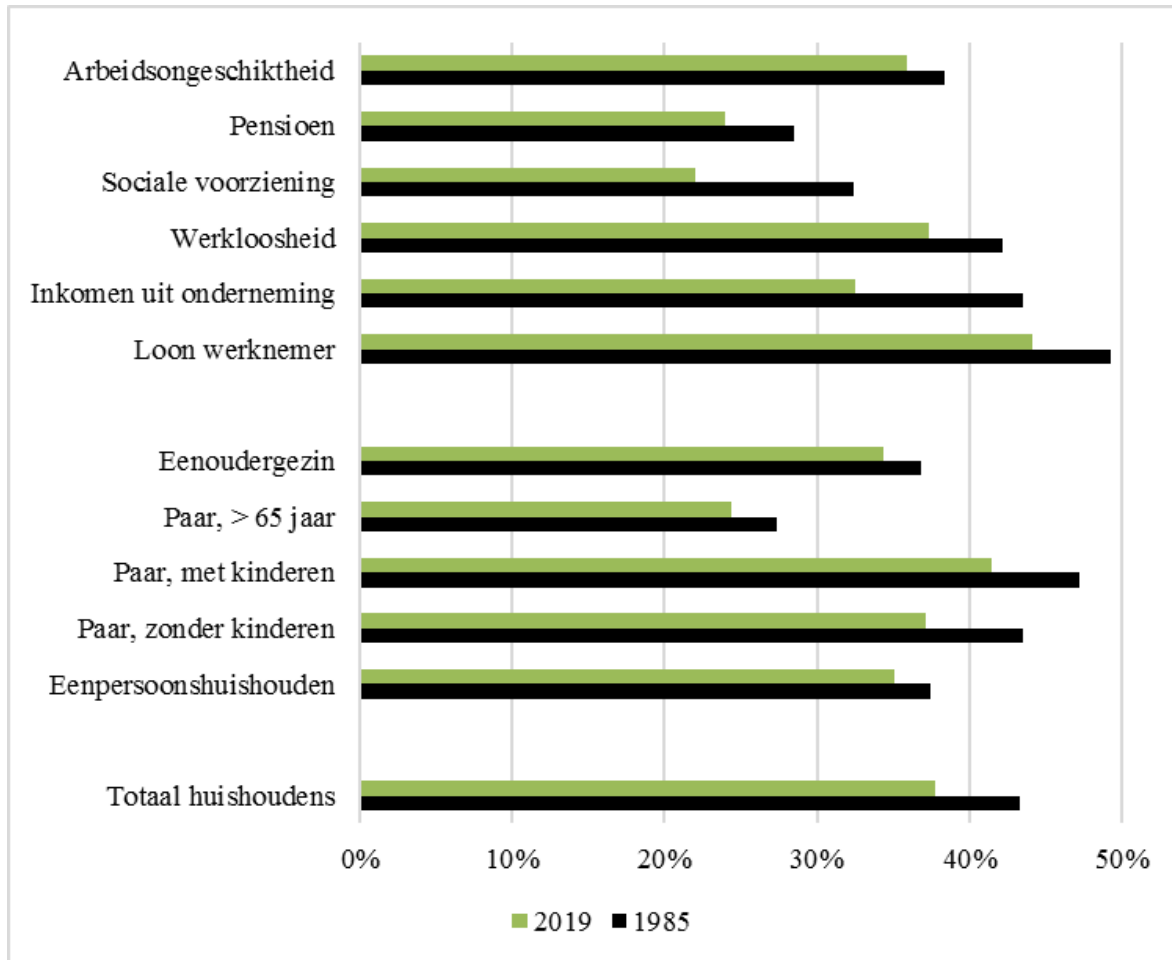
Ad 2 Belastingpolitiek: uitkomsten

Er is altijd veel aandacht voor koopkrachtplaatjes van het CPB (voorgenomen beleid); nauwelijks aandacht voor uitkomsten van 'beleid'.



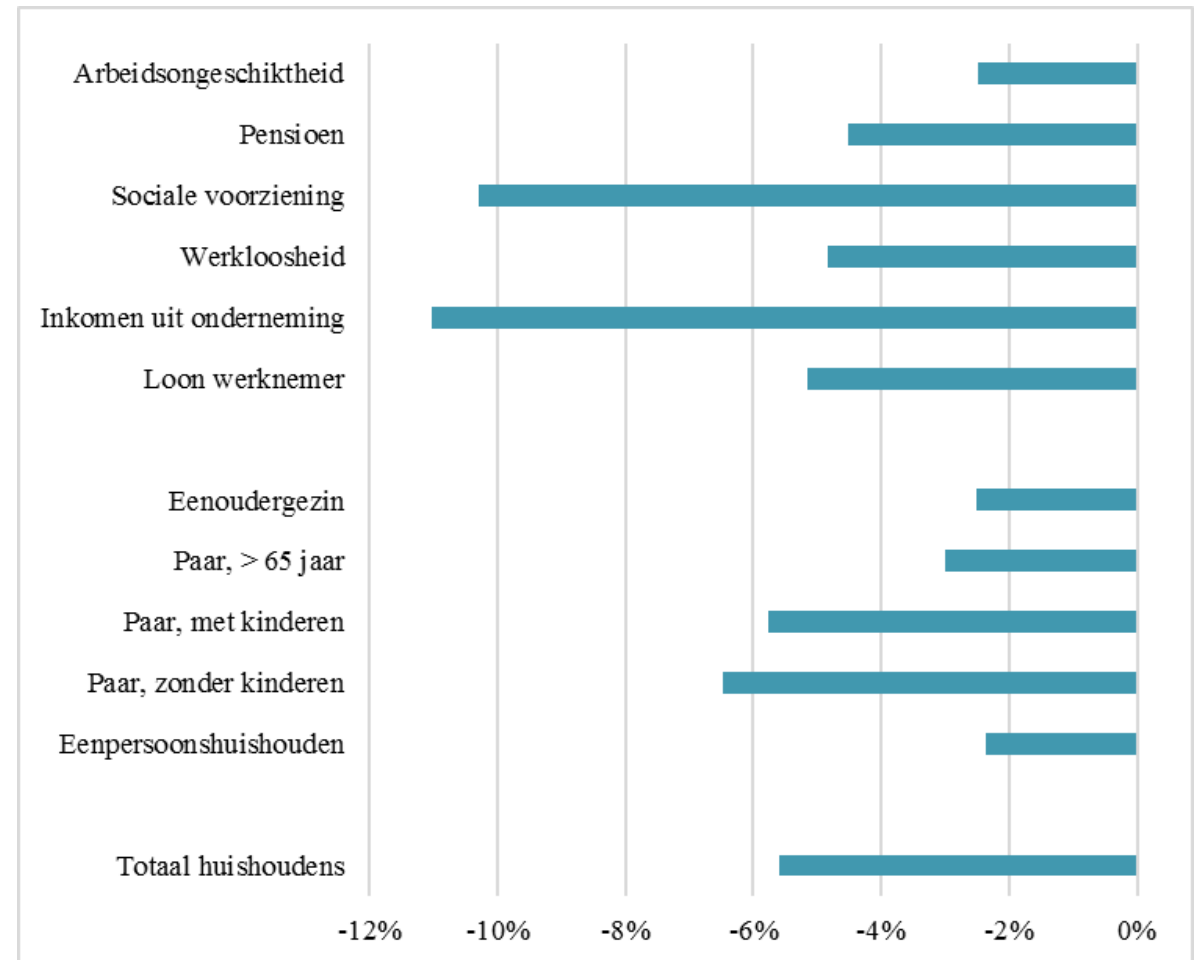
Ad 2 Verdeling druk inkomensheffingen - discussie

Niveau 1985 en 2019

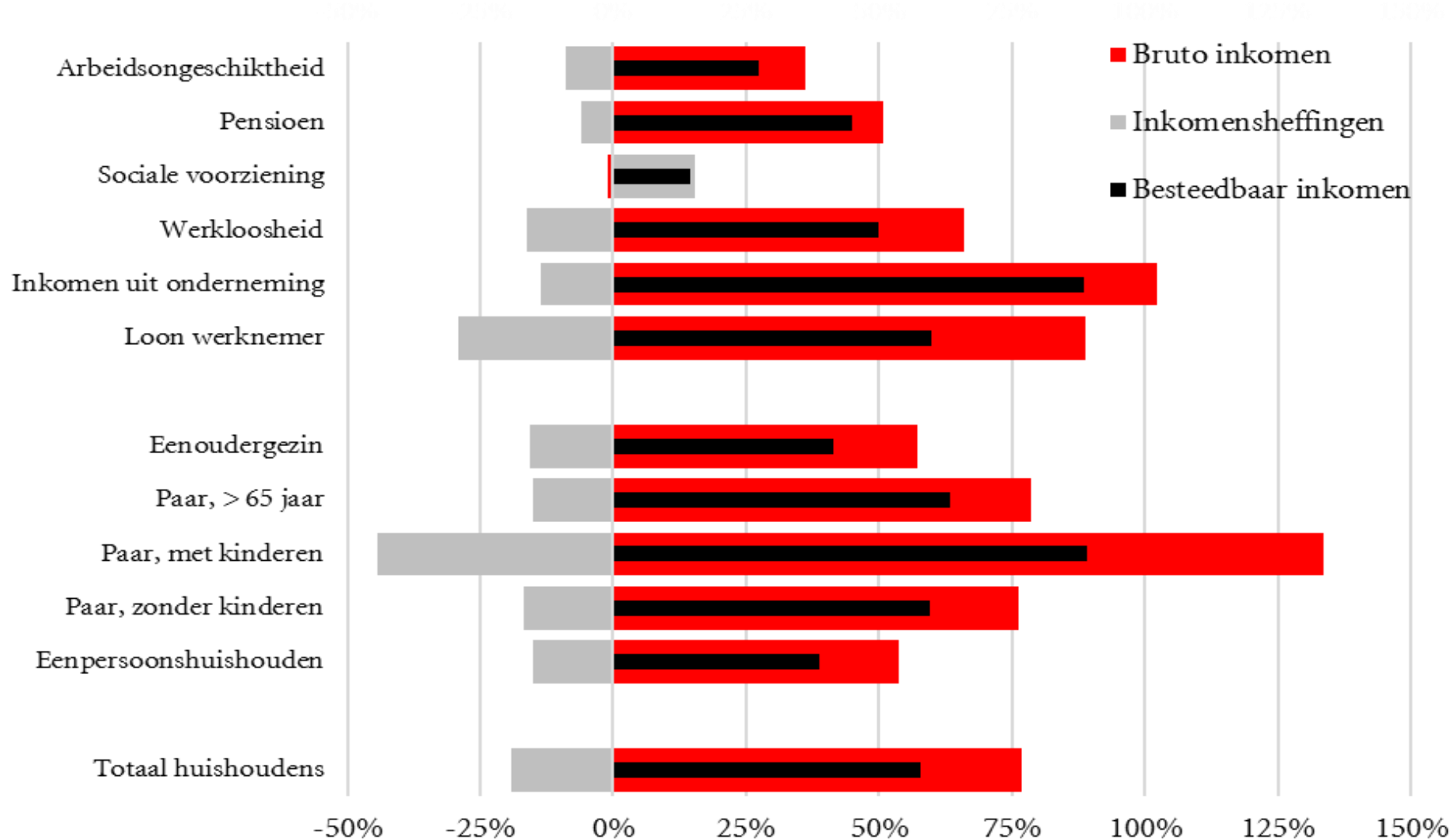


Verandering 1985-2019*

Not be quoted



Ad 2 Mutatie koopkracht groepen huishoudens 1985-2019*



Not be quoted

**RAISE MY TAXES -
LOSE MY VOTE!**

Ad 3 Fiscale discriminatie: doorgeschoten?

Zijn alle belasting- en premiedrukverschillen uit te leggen zolang de gemiddelde belastingdruk dermate omvangrijk varieert met?

- leefvorm (alleenstaanden / samenwonenden)
- inkomensaanbreng partners
- huishoudensamenstelling (aanwezigheid van kinderen)
- leeftijd
- voorkeuren opvoeden kinderen (opvang)
- voorkeuren eigen woning / huurhuis
- arbeidsmarktstatus
- arbeidspatronen (eenverdieners, tweeverdieners)

Politici denken heel verschillend over fiscale discriminatie!

Ad 3 Hoe? Inkomensafhankelijke regelingen!

‘Als links het voor het zeggen krijgt, hebben we straks inkomensafhankelijke krentenbollen.’

Mark Rutte
VVD partijcongres 2010



HEFFINGSKORTING

Kabinet ‘camouflleerde’ belastingverhoging van € 6,3 mrd voor middengroepen

‘Hardwerkende Nederlanders’ komen er onder Rutte 2 per saldo bekaaid vanaf, stelt oppositie

Ulko Jonker
Den Haag

Staatssecretaris Erik Wiebes heeft tijdens de behandeling van het Belastingplan 2017 deze week het beeld opvan en eerste jaars tot dusver fiscaliteit. In diens maandelijke wereldbeeld staat nogvast dat wie meer werkt en daardoor meer verdient, ook meer moet overhouden. En als twee mensen evenveel verdienen, betalen ze ook evenveel belasting. Dat is eerlijk.

Maar het is niet de werkelijkheid in de praktijk. Die student is politiek wel ‘heel groen’ en heeft nog niet kennism gemaakt met het ‘instrumentalisme’ in het belastingbeleid, schetst de staatssecretaris van Financien. Om vervolgens toe te geven dat het inmiddels ‘link’ schuurt in het medel als gevolg van ‘dingen die op zichzelf verstandig waren’.

Wat te denken van de kassa-bediende met een minimumloon die zich opwerkt tot chef van dezelfde supermarkt, die van de brutostijging van zijn loon van € 1.000 per maand slechts € 30 overhoudt? Gelukkig is de startende zzp'er met een kind onder de 12 en een werkende partner. Hij of zij kan nu al € 35.000 verdienen en betaalt daar dan toch maar € 65 belasting over.

Ja, erkende Wiebes. Er mogen gerust vragen te worden gezet bij de uitvoering van de stapeling van al die verschillende maatregelen om mensen aan het werk te krijgen en ondermeer schap te bewaarden. Maar daar gaat hij niets meer aan en anderszins.

Oppositiepartijen CDA, PVV, SP, ChristenUnie en SGP beukten tevergeefs in op de soms absurde hoge marginale belastingdruk voor mensen die zich opwerken van een minimumloon naar modaal. Ze stuiten op de masting aan de zijde van de coalitie, getuigd van Wiebes en wantroeven bij D66 over een mogelijke aanslag op de belastingpoudeelen voor twee ridders en een zep en.

Volgde na Carola Schouten van de ChristenUnie deelt het huidige belastingstelsel vooral tussen jong en oud, werke mer en zep'er, huurder en eigenaar en één- en tweeverdieners. Een deel daarvan heeft zich schipdenderwijs volvolken. Zo kregen de middengroepen onder dit VVD-PvdA-kabinet van Mark Rutte een belastingverhoging voor de kiezen van zo'n € 6,3 mrd, zonder dat daar veel rechtvaardigheid aan werd gegeven. Er is op een stukje meer één- en tweeverdieners die groter was dan de lastenverlichting van € 3,3 mrd van afgelopen jaar', claimt Schouten.

Zo leigt daan bij van erker toe hoogleraar fiscale economie Leo Stevens. De boosdoener: De algemene heffingskorting, die niet algemeen is meer is. De algemene heffingskorting was a altijd het deel van het inkomen waar de overheid niet aan komt. Sinds 2013 wordt deze vanaf een inkomen van € 20.000 afgeboord en boven € 66.417 is hij nul.

Onder Mark Rutte, de zelfbenoemde



Onder premier Rutte is de algemene heffingskorting gaan nivelleren. Dat heeft hij zelf in gang gezet.



ChristenUnie-Kamerlid Carola Schouten: 'Met andere woorden: dit kabinet heeft stilletjes de belastingtarieven voor de middeninkomens met bijna 3% verhoogd.'

kampioen van de hardwerken de gewone Nederlander, is de algemene heffingskorting stilleggen gaan nivelleren. Dat heeft hij zelf in gang gezet. Na de opstand in de VVD tegen de inkomensafhankelijke zegepremie werd de algemene heffingskorting inkomensafhankelijk gemaakt als wiselgekl'oor de PvdA.

Sluipen de wijz verwerd de heffingskorting se volgens een principele rijbeling van een deel van het inkomen, een bestaansminimum waar de Staat nooit aan zou komen, tot de grote draakloop van het stelsel. Het is nu een rive Berlin gekoop geworden', zegt Schouten. Stevens vermoedt dat de VVD dat al te omdat ze vooraf geen verhoging van het topaandeelde.

Staatssecretaris Wiebes erkende in de Kamercommissie, bij het overleg over het Belastingplan, dat de heffingskorting wat minder algemeen is geworden'. Hij maakte er ook geen geheim van dat hij werd afgehoofd om een begroting te dichten. Praxis is het niet, gaf hij toe. 'Als je schoneheid had nagestreefd had je dat vermoedelijk anders gedaan', aldus de VVD'er.

Om de inkomensafhankelijkheid weer terug te draken, zouden de tarieven in de tweede en derde se bij met bijna 3% moeten stijgen. Een bedrag van € 6,3 mrd, gaf hij toe. 'Met andere woorden: dit kabinet heeft stilletjes de belastingtarieven voor de middeninkomens met bijna 3% verhoogd. Ongelukkig en ongehoord', wierp Schouten de aansaccraris voor de steten.

De burger wordt volgens Stevens slingerdewijs zwaarder belast dankzij deze 'camouflleerde techniek'. Dat is dat volgens hem vooral iktant voor het draagvlak in de samenleving. 'Als mensen zich door het systeem bedrogen vooken, koop je het risico op een conproductieve reactie. Werken aan een zelfde waar mensen weer een

Middengroepen kregen onder dit kabinet een belastingverhoging van zo'n € 6,3 mrd voor de kiezen

Toeslagenwoud

Het belastingstelsel bestaat uit een optelsom van goede bedoelingen en de regelingen die daaruit voortvloeien.

Behalve de algemene heffingskorting, is er de inkomensafhankelijke combatheffingskorting voor mensen met kinderen, de eveneens inkomensafhankelijke arbeidstoeslag voor werknemers, de zelfstandigen- en startersaftrek en mkb-winstvrijstelling voor ondernemers, de ouderenkorting en de werkbonus. Daarnaast spelen de toeslagen een belangrijke rol in de uitwerking van de lastendruk, zoals de zorgtoeslag, huurtoeslag, het kindgebonden budget en Kinderopvangtoeslag.

Doordat de eerste twee nog al abrupt vervallen bij inkomens tussen € 30.000 en € 36.000 vallen daar ook de grootste klappen als het gaat om de marginale lastendruk, die in uitzonderlijke gevallen meer dan 100% kan zijn. Wiebes is niet verantwoordelijk voor het inkomensbeleid, dat is minister Asscher van Sociale Zaken. Die verricht nu een uitvoertje studie naar de marginale lastendruk die straks belandt op de 'to-do'lijst van de kabinetstrategie.

gevoel over hebben is urgent. Dat hebben ze nu niet.

Wiebes wijst erop dat slechts 3% van de belastingplichtigen het kemaal geen heffingskorting meer krijgt. Maar volgens Schouten gaat het om een transfer van middelen naar de laagste. 'Het marginale tarief voor de middengroepen is norm geworden. Het gaat om politiegagien, en lenen, het maagere inkomens. Laat de VVD en de PvdA dat maar eens uitleggen aan de mensen met een middeninkomen', zegt Schouten.

Beide partijen wijzen erin hun reacties op dat de koopkracht van de middeninkomens sinds 2014 weer fors is gestegen na de 'moedelijke maatregelen' uit de periode daarvoor. De tarieven in de tweede en derde schijf zijn dit jaar al omlaag gegaan', zegt VVD-Kamerlid Anja de Vries. En PvdA'er Ed Groothuis er niet al Wiebes op dat het prioriteit was om de overgang van uitkering naar werk weer konstante maken. 'Dat is gebukt. Het verschil is nu 20%'. Dat moet wel eens anders worden teruggehaald.

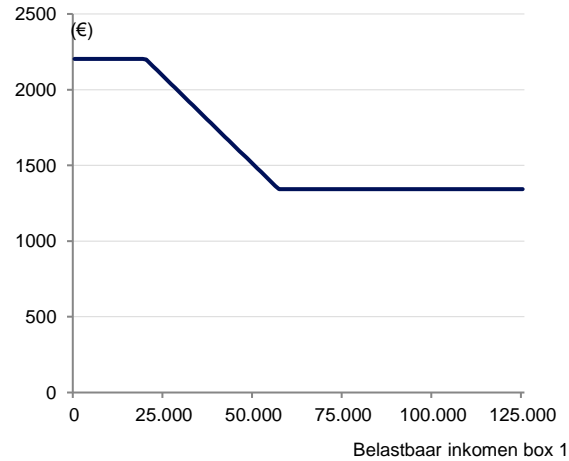
‘Nivelleren is een feest’

Hans Spekman, 3 nov 2012

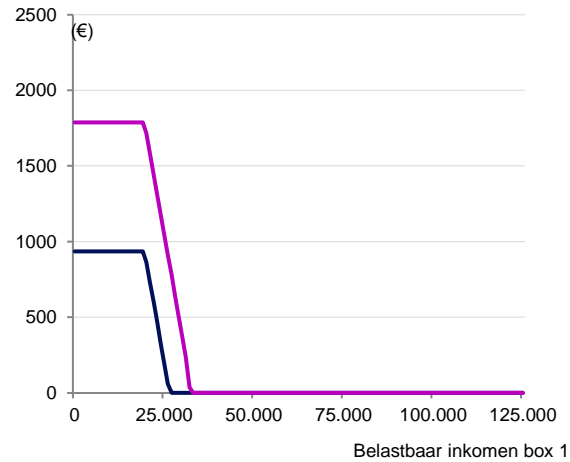


Ad 3 Teveel?

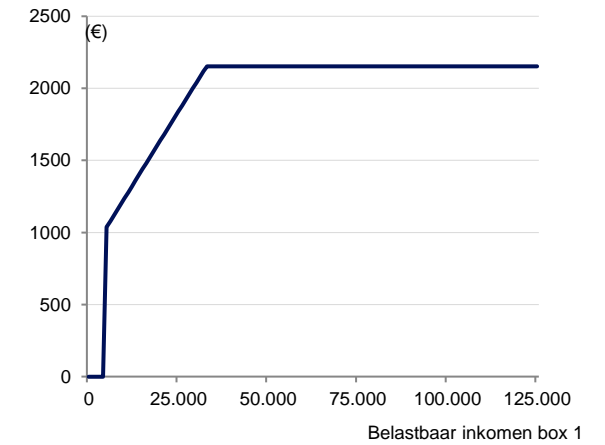
Algemene heffingskorting



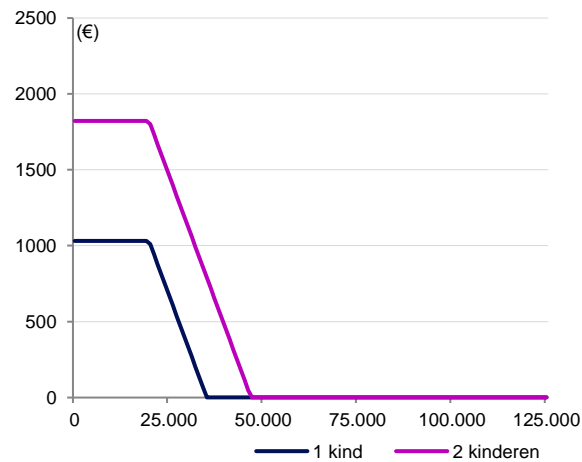
Zorgtoeslag



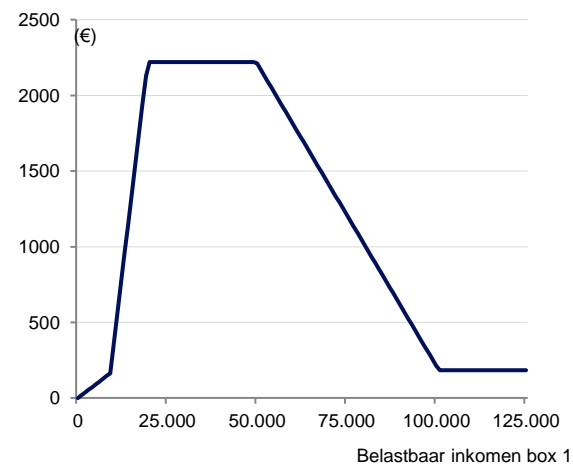
Combinatiekorting



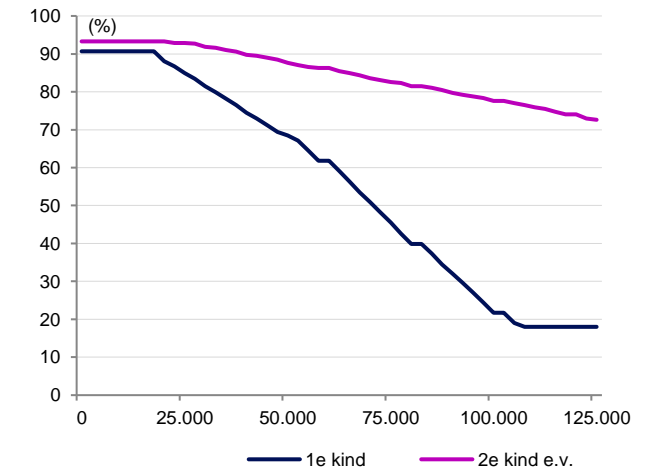
Kindgebondenbudget



Arbeidskorting



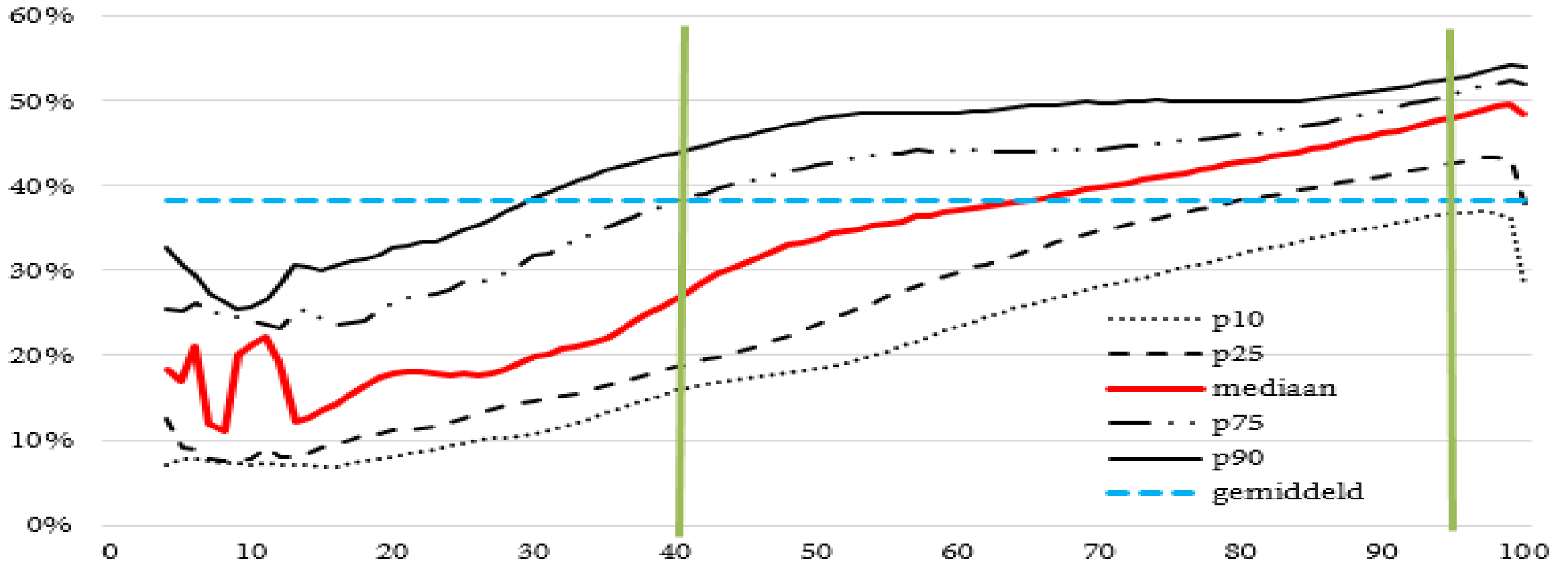
Kinderopvangtoeslag



Ad 3 Uitkomsten fiscale discriminatie: median tax ratios

Gemiddeld en mediaan: heterogeniteit belastingdruk

$$\text{Tax ratio} = \frac{\text{Gross income} - \text{Disposable income}}{\text{Gross income}}$$

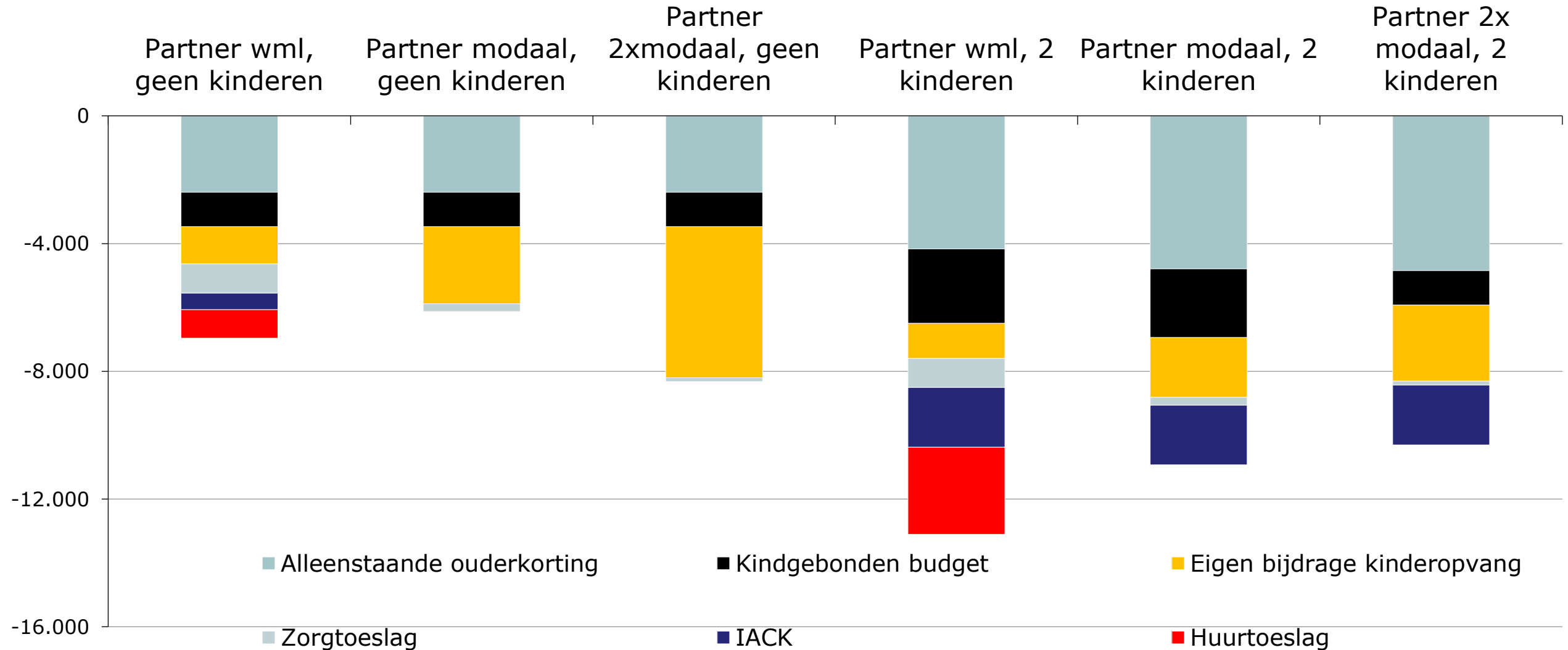


€ 37.715 →
P10 = 16%
P50 = 27%
P90 = 44%

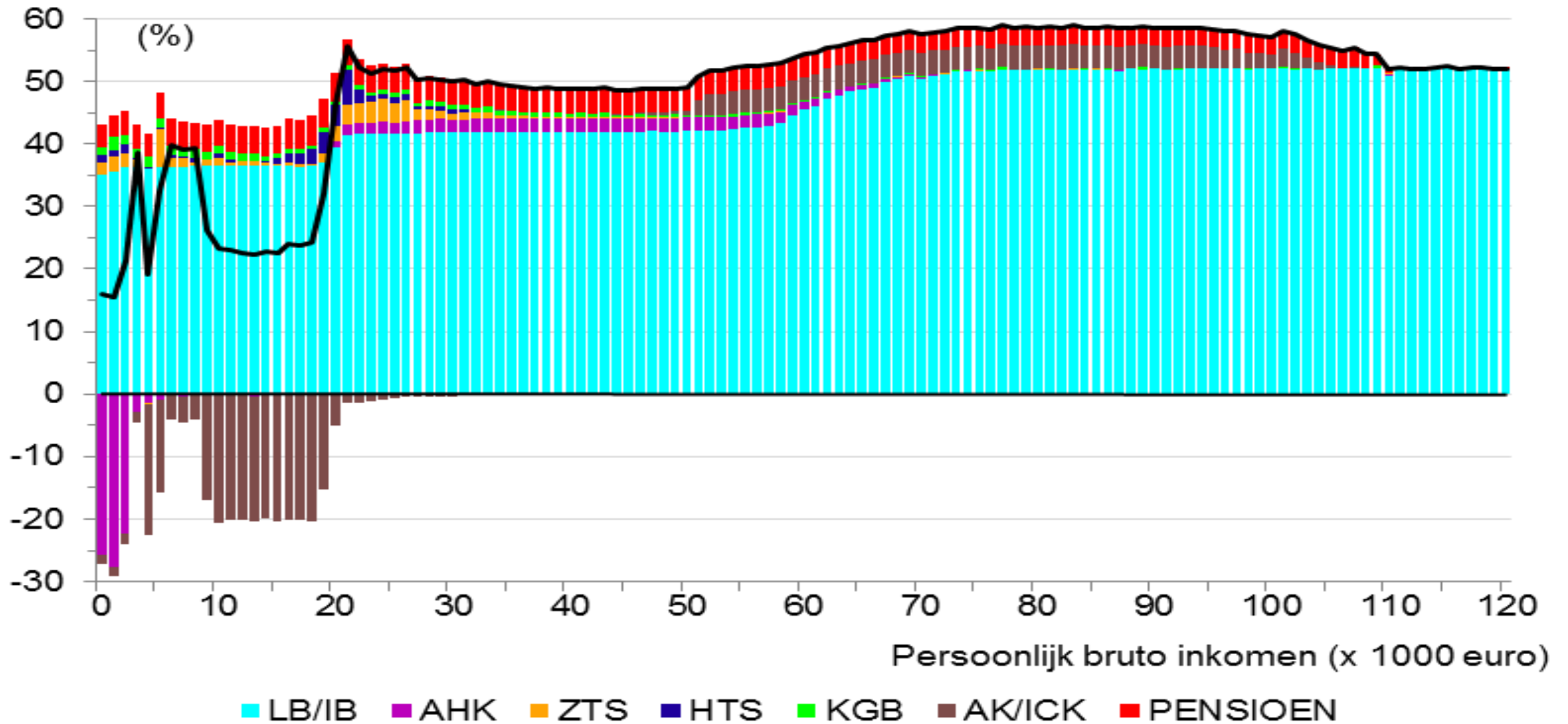
€ 98.828 →
P10 = 37%
P50 = 48%
P90 = 53%

Source: Caminada (not be quoted)

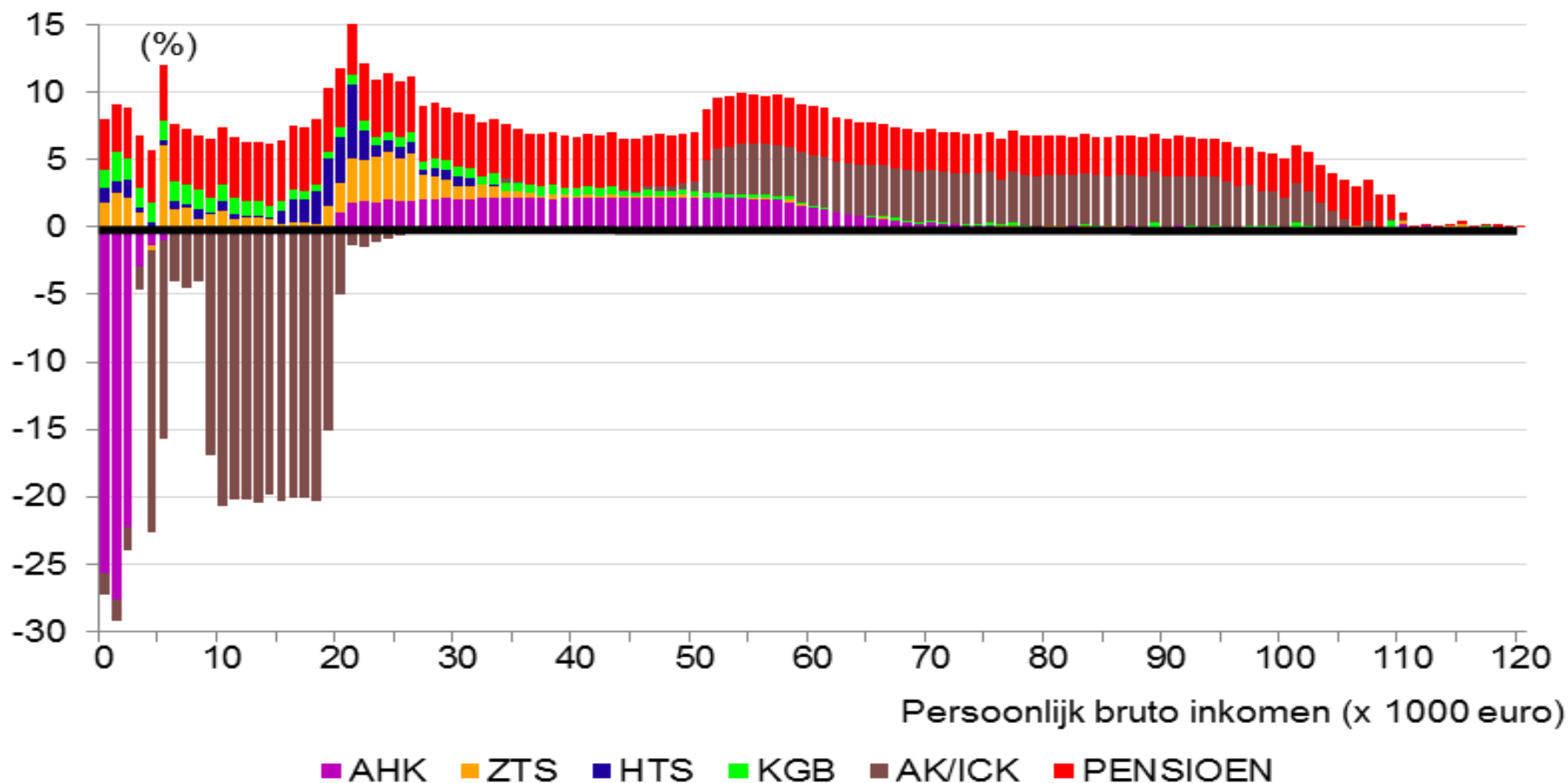
Ad 4 Gevolg 1: inkomensverlies als alleenstaande ouder met een modaal inkomen gaat samenwonen



Ad 4 Samenstelling marginale belastingdruk



Ad 4 Versluierde onderdelen marginale belastingdruk 2015



Ad 5 Individu of huishouden? De wetgever hinkt op twee gedachten bij herverdeling

Huishoudensinkomen

- Volksverzekeringen
- Bijstand
- Toeslagen (zorg, huur, kinderopvang)

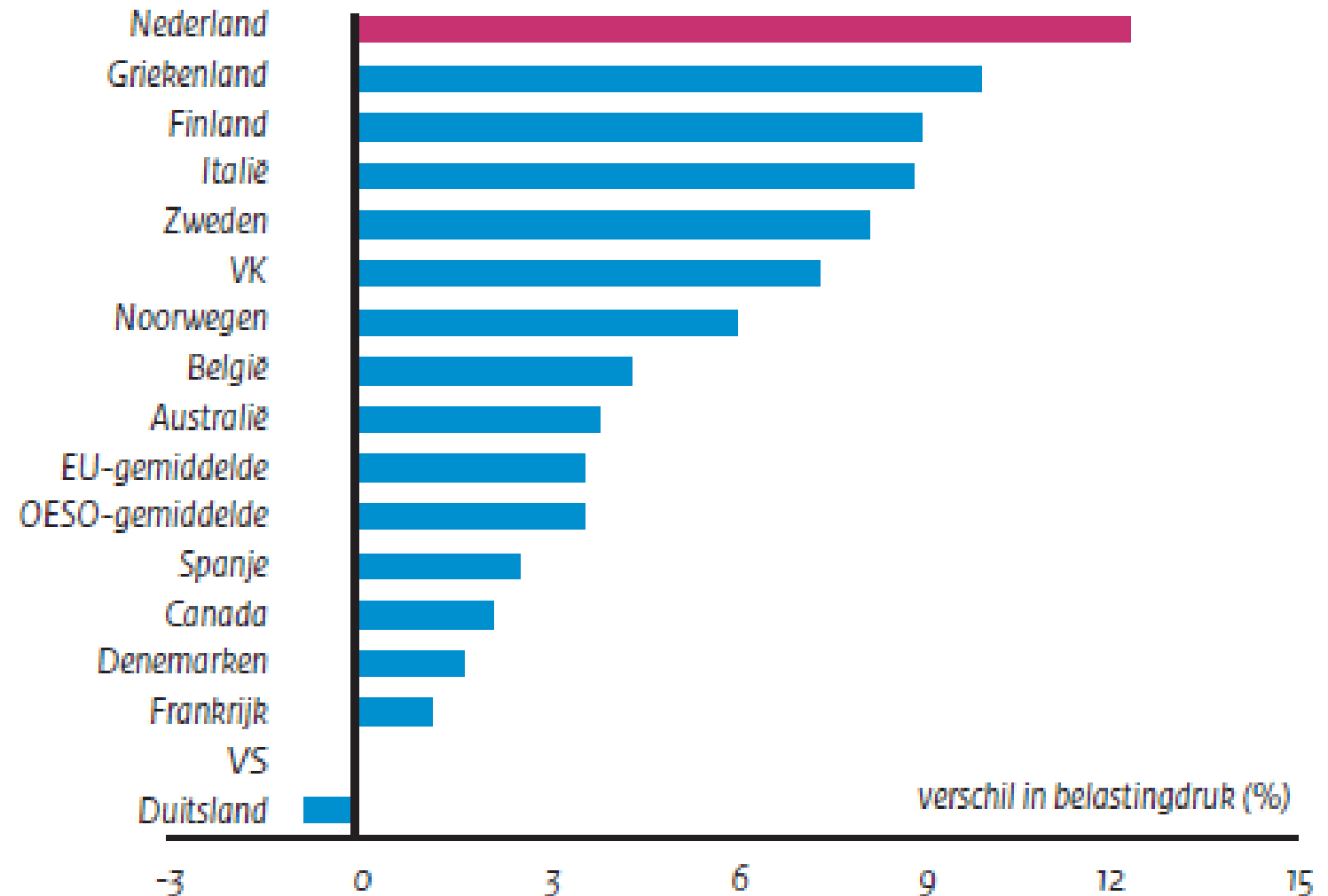
Individueel inkomen

- Werknemersverzekeringen
- Belastingstelsel

Economisch geen verschil of iets ‘belasting’, ‘toeslag’ of ‘uitkering’ wordt genoemd.

Ad 5 CPB Policy Brief (2018) Eénverdiener onder druk

- Verschil belastingdruk één- en tweeverdieners is sterk opgelopen.
- Nederland internationaal koploper drukverschil één- en tweeverdieners.
- De vraag rijst of een verdere stijging wenselijk is met het oog op gelijkheid en doelmatigheid.



Ad 5 Alleenverdiener onder druk

Fiscaal inkomensbeleid sinds 2001:

- ✓ bevorderen arbeidsparticipatie en economische zelfstandigheid partners
- ✓ evenwichtig inkomensbeeld

Via verhogingen van de arbeidskorting, combinatiekorting, etc

Maar ook: beperken overdraagbaarheid AHK (aanrechtsubsidie)
én
inkomensafhankelijk maken kortingen / regelingen

Keerzijde: toename verschil 'druk' één- en tweeverdieners

Hoeveel?



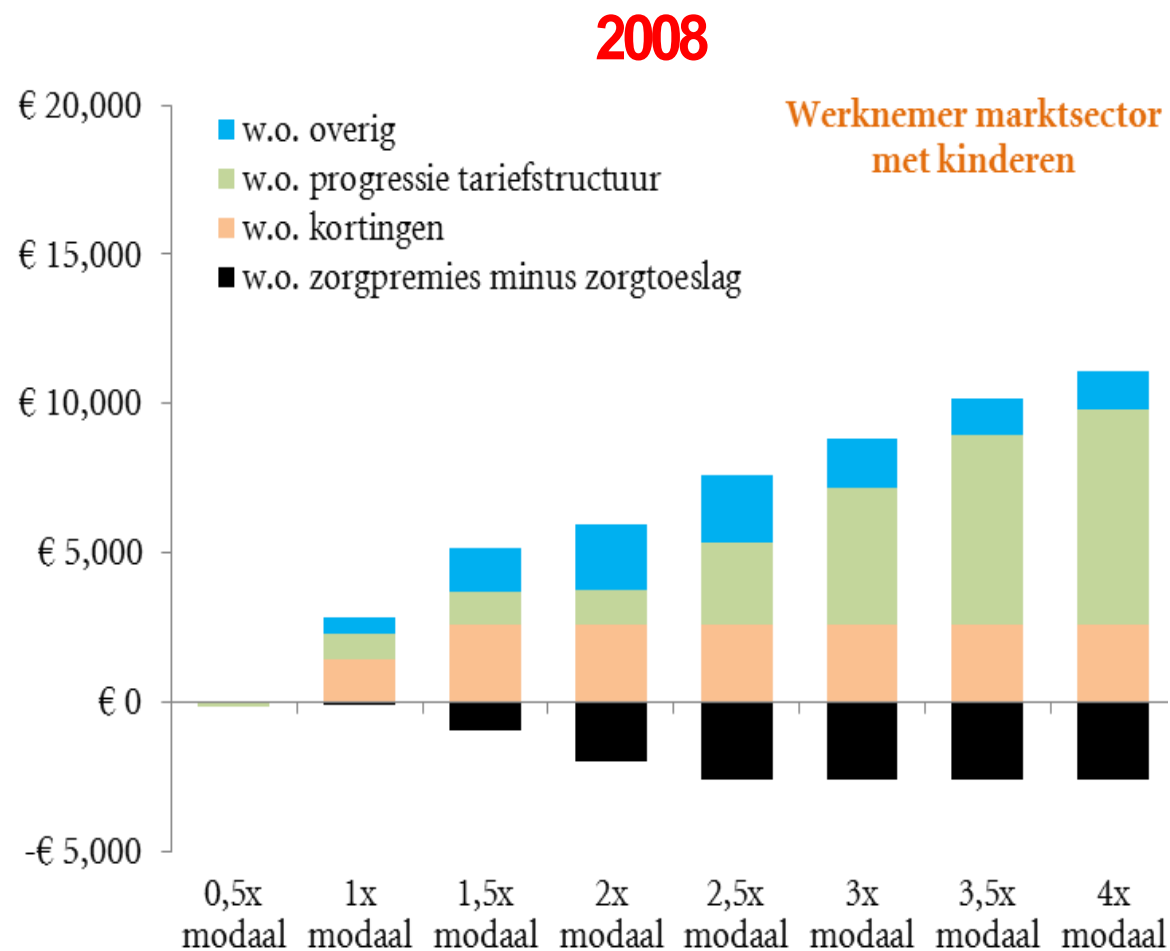
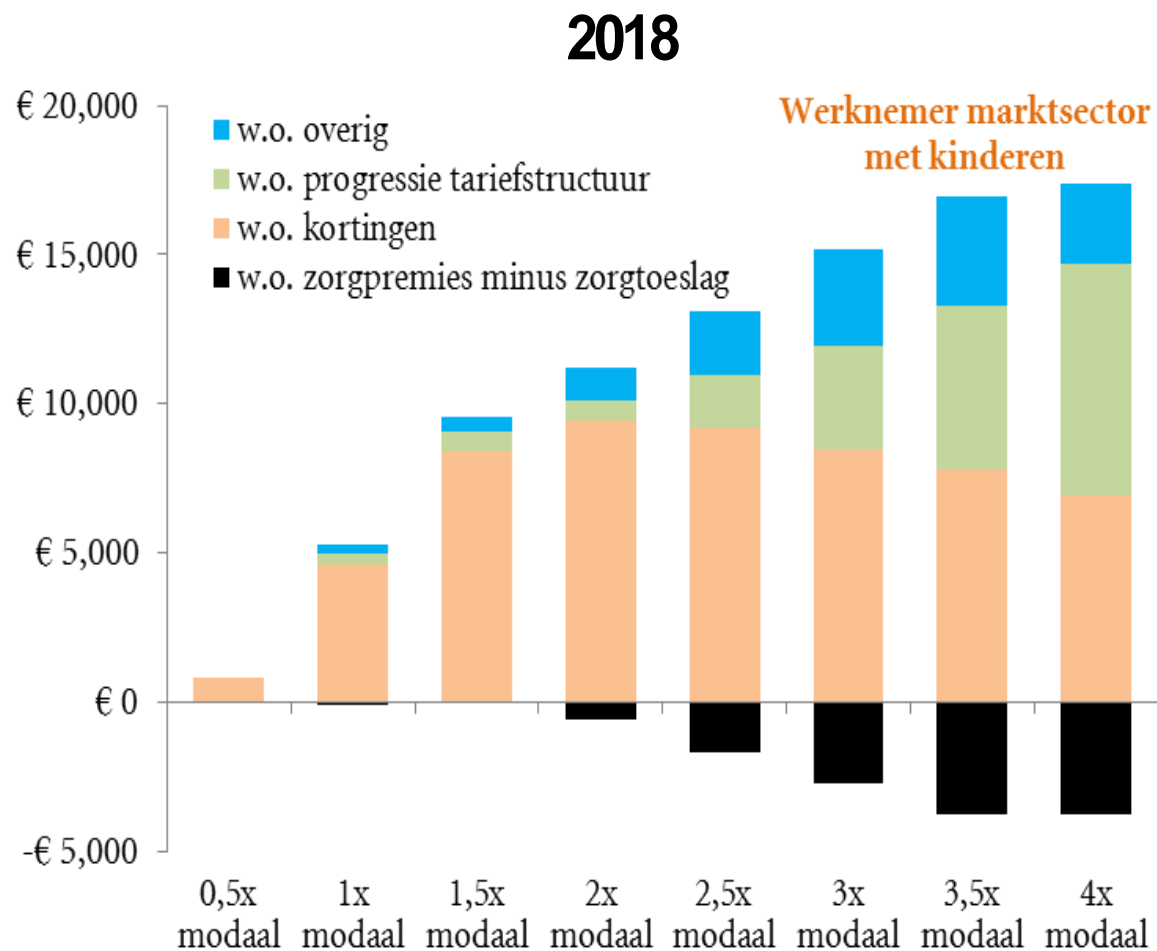
Ad 5 Fiscaal inkomensbeleid sinds 2001

- ✓ bevorderen arbeidsparticipatie (CPB, 2018)
- ✓ evenwichtig inkomensbeeld – stabiele inkomensverhoudingen (Caminada et al, 2017)

Via fiscaal instrumentalisme

- Op tal van plaatsen raakte het globale evenwicht van heffing naar draagkracht verstoord.
- Tegenstellingen in maatschappelijke verhoudingen: huurders vs. eigenaren, zzp'ers vs. werknemers, éénverdieners vs. tweeverdieners, huishoudens met vs. zonder (jonge) kinderen, vermogenden vs. onvermogenden.
- Wetgever moest jaarlijks in toenemende mate bijsturen om veranderingen bruto inkomens zo te redresseren dat uiteindelijk een “evenwichtig” inkomensbeeld kon worden gerealiseerd.
- Fiscale discriminatie mede als gevolg van sturing via fiscale prikkels (Micsim)

Ad 5 Decompositie verschil 'druk' alleenverdiener - tweeverdiener (50%-50%), in euro's van 2018



Ad 5 Het gaat om de maatvoering

- Verschil in 'druk' één- en tweeverdieners is fors én flink toegenomen sinds 2008.
- I.h.b. bij tweeverdieners met *gelijke inkomensaanbreng* door beide partners.
- Arbeidsparticipatie en economische zelfstandigheid van partners zijn belangrijk en worden beleidsmatig fors geprikkeld.

Gevoerde beleid roept vragen op:

- Nog steeds uitlegbaar als partners in een huishouden met elkaar afspraken maken over zorg- en arbeidstaken als de bedragen zo fors uiteenlopen?
- In hoeverre daarmee nog doorgedaan? Het gaat om een netto inkomensverschil van € 500 tot € 1.000 per maand, terwijl dat in 2008 nog ongeveer de helft was.
- Stokpaadje: mag / kan het fiscaal-instrumentalistische trapezewerk vanwege de wens van stabiele inkomensverhoudingen niet een beetje soberder?

Ad 6 Stroomlijnen en richten op lage inkomens

Instrumenteel fiscaal beleid → stop onnodig rondpompen van gelden vereenvoudig belastingstelsel en toeslagen → minder complex financieel tweerichtingsverkeer schatkist – burgers

Tarieven IB bijna dubbel zo hoog als nodig → fiscale balansverkorting



Ad 6 Zolder opruimen: teveel anomalieën, 2016

	x miljard	Per huishouden
A: Belastinguitgaven (78)	18,9	2.444
-Indirecte belastingen (40)	9,6	
-Directe belastingen (38)	9,3	
B: Heffingskortingen (11)	42,3	5.483
C: Toeslagen (4)	12,4	1.600
D: Enkele andere grote posten	24,4	3.160
- Eigen woning (hypotheekrenteaftrek)	8,1	
- Pensioenen (box 1 - box 3)	13,3	
-Lager tarief LB/IB gepensioneerden	3,0	
E: Overig (15)	17,2	
Correctie voor dubbeltellingen	-3,2	
Totaal: 110 anomalieën	112,0	14.502

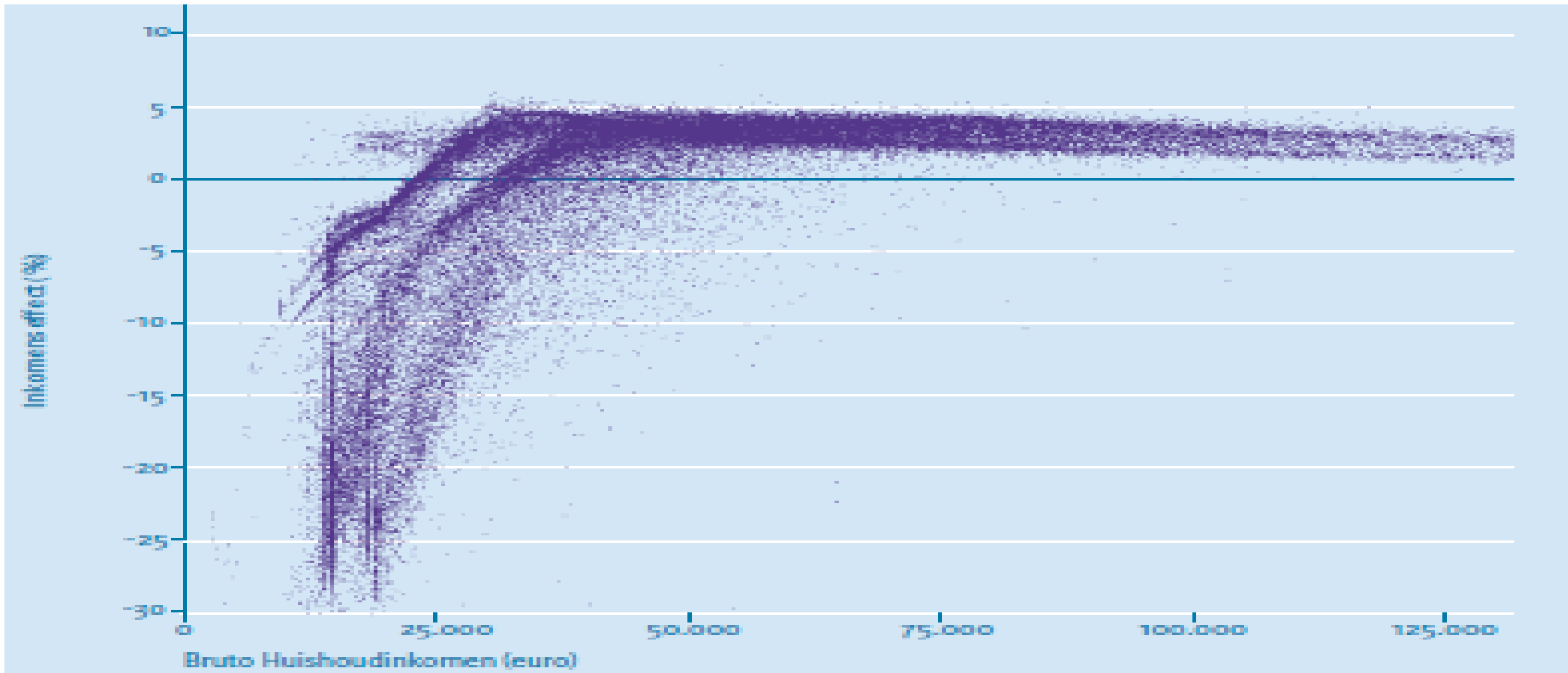
Ad 6 Toeslagencircus / richten op lage inkomens

	Budget (miljard euro)	# Huishoudens (x 1.000)	Aandeel huishoudens
Huurtoeslag	2,774	1.107	15%
Kindgebondenbudget	1,047	824	11%
Zorgtoeslag	4,855	3.628	48%
Totaal	8,676	6.316	
(#huishoudens met toeslag)		(4.589)	(61%)
Cie-Van Dijkhuizen (Huishoudenstoeslag)		3.651	49%
Idem, verplichte uitbetaling via zorgverzekeraar		1.405	19%

Bron: Commissie Inkomstenbelasting en toeslagen

Ad 6 Kunnen we zonder toeslagen? Nee

Figuur 5.2.1 Inkomenseffecten afschaffen toeslagen (exclusief kinderopvangtoeslag) in ruil voor lagere tarieven 1e en 2e schijf met 3,1%



Ad 6 Oplossingsrichting: viersporenaanpak

1. Maak helder onderscheid tussen stimulering arbeidsparticipatie en inkomensondersteuning.
2. Bundel alle instrumenten via compartimenten in een *Family Allowance* (voorheen: Huishoudenstoeslag).
3. Dat leidt tot minder rondpompen van geld en gaat fraude tegen.
4. Betere afstemming tussen toeslagen en heffingskortingen.

Ad 6 Maak helder onderscheid heffing en ondersteuning

Participatiestimulerende belastingheffing

Individueel

Tariefstructuur

- Twee lagere tarieven
- Algemene heffingskorting

Voor werkenden

- Arbeidskorting
- IACK
- Kinderopvangtoeslag

Inkomens- ondersteuning

Huishouden

Instrumenten

- Zorgtoeslag
- Huurtoeslag
- Kinderbijslag
- Kindgebonden budget

Ad 7 Zelfstandigen

- Toenemende groep sociaal onbeschermd werkenden *mede het gevolg* fiscaal regime zzp-ers
- Grote groei aantal zzp-ers, ook in internationaal perspectief
- Fiscale bevoordeling (kleine) ondernemers vormt in toenemende mate een budgettair probleem: 3,5 miljard euro
- Fiscaliteit (wig) veroorzaakt schade aan de onderkant van de arbeidsmarkt. Vanwege de vormgeving:
 - Armoede aan de onderkant
 - Solidariteit inkomensheffing onder druk aan de bovenkant
- Oplossing niet eenvoudig vanwege afruil van beleidsafwegingen → politieke economie

Ad 7 Afruil afwegingen arbeidsovereenkomst en zelfstandig ondernemerschap onderkant van de arbeidsmarkt

Verschillende disciplines; de volgorde der dingen ...

**Rechtsbescherming /
inkomensbescherming en
-verhoudingen**

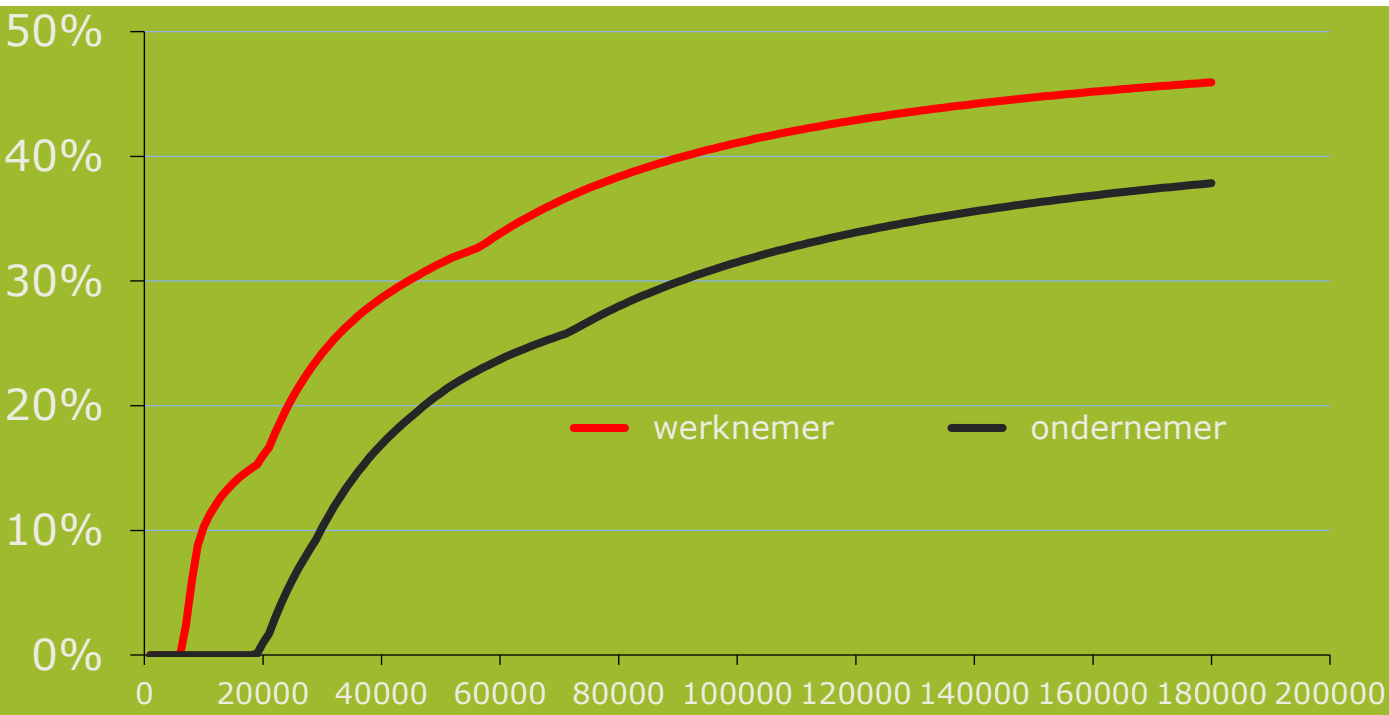
**Visie op onderkant
arbeidsmarkt**

**Individualisering /
competitie op de
arbeidsmarkt**

**Fiscaal vriendelijk klimaat /
fiscale arbitrage /
instrumentalisme**

Complex arbeidsmarktprobleem (reikt verder dan fiscale weeffout)
= combinatie van gebrekkig functioneren arbeidsmarkt voor lage
productiviteit (hoge belasting- en premiedruk) + arbeidsrecht +
slecht gericht fiscaal instrumentarium.

Ad 7 Gemiddelde belastingdruk werknemer en IB-ondernemer



Gevolg:

- Eerste circa 22 mille blijft *louter voor zelfstandigen* buiten de inkomensheffing → 366 duizend
- Budgettair effect: 3,5 miljard = 300 euro netto per maand. Redelijk?

Klassen persoonlijk bruto inkomen x 1.000

	Inkomen uit arbeid	Zelfstandig
Totaal personen 2014	5.588	1.018
tot 12 000 euro	794	196
12 tot 18 000 euro	387	102
18 tot 24 000 euro	471	105
24 tot 35 000 euro	965	183
35 tot 50 000 euro	1.226	176
50 tot 75 000 euro	1.072	140
75 tot 100 000 euro	371	59
100 000 euro of meer	301	57
% < € 12.000	14%	19%
% < € 22.000	27%	36%
% > € 50.000	31%	25%
% geen IH	12%	36%

Ad 7 Knuppel in het hoenderenhok (1)

- Veel zelfstandigen met heel laag inkomen, dwz. onder de armoedegrens (< 12 mille) = 202 duizend
- Vaak kostwinners met partners en kinderen.
- Zelfstandigheid is belangrijk, maar zou enige sociale (zelf-) bescherming of sociaal libertair paternalisme niet zijn aangewezen nu zoveel marginale activiteiten partners en kinderen mee in de armoede trekken?
- Motor van de economie?
 - Bijdrage aan de economie is bescheiden = 3,5 mld
 - Veel zzp-ers blijven éénpitter

Ad 7 Knuppel in het hoenderenhok (2)

- Fiscale voordelen IB-ondernemers ondergraven belastingmoraal.
- Fiscale vormgeving: circa 22 mille blijft *louter voor zelfstandigen* buiten de inkomensheffing (= 2/3 modaal).
 - Druk inkomensheffing ZZP-er met €80.000 winst: 27%
 - Druk inkomensheffing werknemer met €80.000: 40%
- Fors fiscaal voordeel voor een omvangrijke groep van 366 duizend fiscaal vrijgestelden. Zij ontvangen later wel AOW.

Heterogene groep

- Economische argumenten voor lagere belastingdruk zelfstandigen
- Maar ongericht (generiek) inzetten fiscale instrumentarium werkt niet. Hoewel, met een schot hagel raak je altijd wel iets.

Ad 7 Denkrichting voor beleid: sociaal libertair paternalisme

- Creëer gelijk speelveld voor lagere productieve arbeid:
 - Terugsnoeien fiscale faciliteiten IB-ondernemers
 - Verlagen belasting- premiedruk werknemers met laag inkomen
 - Daarbij denken aan doorwerking toeslagen
- Zolang een wettelijk minimumloon van kracht is → een sociaal / moreel appél op minimum uurtarief voor ondernemers
- Verplichte sociale zekerheid ondernemers → sociaal paternalisme:
 - Pensioensparen: ja, want toereikendheid pensioenvermogen van veel ondernemers onder de maat (wel vaak eigen woning). Kortzichtigheid vereist overheidsbemoeienis.
 - Ziekte en arbeidsongeschiktheid: ??
 - Werkloosheid: nee

Probleem: Politici denken hier heel verschillend over

Slot: enkele noties bij belastinghervorming 2.0

1. Verder uitstel vernietigt banen, wel eerst goed doordenken
2. In welke mate wil de maatschappij bij belastingheffing rekening houden met *inkomensdraagkracht* en in hoeverre mogen allerlei andere kenmerken van huishoudens hierbij een rol spelen?
3. Rondpompen versus fiscale balansverkorting
4. Kies maatvoering belastingmix (minder verstoring)
5. Heroverweeg systeem toeslagen en (fiscale) subsidies wonen
6. Piketty en zo: VRH is zo gek nog niet (maar $r < 4\%$)
7. Fiscale behandeling DGA's / zelfstandigen

Houtskoolschets om mogelijkheden te verkennen (Caminada, 2015)

Verder lezen – downloads via

www.economie.leidenuniv.nl

1. Caminada & Goudswaard (2019), Fiscaal beleid leidt tot grote verschillen in lastendruk: oorzaken, maatvoering én ontwikkeling van fiscale discriminatie in Nederland, bijdrage voorbereid voor *2019 Cnossen Forum: Tax by Design for the Netherlands* (forthcoming).
2. Caminada, Wang, Goudswaard & Wang (2019), Relative income poverty rates and poverty alleviation via Tax/Benefit systems in 49 LIS-countries, 1967-2016, *LIS Working Paper Series #761*.
3. Caminada, Goudswaard, Wang & Wang (2019), Has the redistributive effect of social transfers and taxes changed over time across countries?, *International Social Security Review* 72 (1): 3-31.
4. Caminada, Goudswaard, Wang & Wang (2019), Income inequality and fiscal redistribution in 31 countries after the crisis, *Journal of Comparative Economic Studies* 61:119–148.
5. Caminada, Goudswaard & Knoef (2018), Toenemende spreiding in de drukverdeling van inkomensheffingen, *Weekblad Fiscaal Recht* 7256: 1245-1253.
6. Caminada, Goudswaard & Been (2017), Neemt de inkomensongelijkheid in Nederland toe? In: Chkalova et al (red.) *Dynamiek op de Nederlandse arbeidsmarkt. De focus op ongelijkheid*, Den Haag: CBS/TNO.
7. Caminada (2015), How strong are Piketty's trends?, *Leiden Law Blog*, 12-1-2015.
8. Caminada et al (2015), Belasting aan de top: geen spoor van groeiende ongelijkheid, *Me Judice* 14 maart 2015.
9. Caminada, Goudswaard & Knoef (2014), Vermogen in Nederland gelijk verdeeld sinds eind negentiende eeuw, *Me Judice* 27 juni 2014.
10. Caminada & Stevens (2017), Blauwdruk voor belastinghervorming, *Weekblad Fiscaal Recht* (7191), 11 mei 2017.
11. Caminada & Stevens (2017), Instrumenteel fiscaal beleid ..., *Weekblad Fiscaal Recht* (7181), 2 maart 2017.
12. Caminada & Den Boogert (2014), Discrimineren of een leefvormneutraal belastingbeleid?, *Vakstudie Nieuws*.
13. Caminada (2018), Memo Verschillen 'belastingdruk' één- en tweeverdieners (en alleenstaanden), 2008-2018.

Verder lezen – downloads via

www.economie.leidenuniv.nl

13. Alfrink, Boot, Caminada et al (2016), De invloed van de ontwikkelingen op de arbeidsmarkt voor het arbeidsrecht, in: Houweling et al (red.) 70 jaar VvA.
14. Goudswaard & Caminada (2017), Pensioenen voor zelfstandigen. In: Kremer, Went & Knottnerus (red.) Voor de zekerheid. De toekomst van flexibel werk en de moderne organisatie van arbeid, WRR-Verkenning. nr. 36.
15. Knoef, Caminada, Been, Goudswaard & Rhuggenaath (2017), De toereikendheid van pensioenopbouw na de crisis en pensioenhervormingen, *Netspar Industry Paper Series* nr. 68.
16. Caminada (2015), Keuzes voor een beter belastingstelsel 2.0, *Tijdschrift voor Openbare Financiën* 47(1).
17. Caminada (2015), De tragiek van gefaalde ambities en gemiste kansen rond belastinghervorming, *Me Judice* 23 september 2015.
18. Caminada(2017), Fiscale balansverlening, *TPEdigitaal* 11(3): 30-38.
19. Goudswaard & Caminada (2016), Social security contributions: economic and public finance considerations, *International Social Security Review*.
20. Commissie visitatie raming belasting- en premieontvangsten (2018), Raamwerk aan de winkel: rapport van de Commissie visitatie raming belasting- en premieontvangsten (Instellingsbesluit minister van Financiën, februari 2018; De Kam, Caminada et al), Den Haag: 1-88.
21. Caminada & Goudswaard (2020), Combating poverty in the European Union, in Ellian (eds.) *Reflections on democracy in the European Union*, Eleven International Publishing (forthcoming).
22. Caminada, Goudswaard, Vliet van & Bakker (2019), Inkomensherverdeling en armoedereductie door sociale uitkeringen en belastingen in België en Nederland, *Belgisch Tijdschrift voor Sociale Zekerheid*.
23. Vliet van, Caminada, Goudswaard & Wang (2019), Poverty reduction among older people through pensions: a comparative analysis, in: Bent Greve (eds.), *Handbook of Poverty* (Chapter 29).
24. Goudswaard & Caminada (2019), Arbeidsparticipatie ouderen in nationaal en internationaal perspectief, in Heerma van Voss (red), *De oudere werknemer*.