

Inkomensverhoudingen en belastingpolitiek in Nederland

Koen Caminada



Universiteit
Leiden
The Netherlands

**Masterclass voor
journalisten
15 februari 2017
Den Haag**

Even voorstellen

Koen Caminada, hoogleraar Empirische analyse van sociale en fiscale regelgeving, Universiteit Leiden

Wetenschappelijk-directeur Instituut Fiscale en Economische Vakken



Topics

- Verdeling van baten en lasten sociale zekerheid en pensioenen
- Inkomensverdelingsvraagstukken
- Belastingbeleid
- Hervorming sociale regelgeving
- Armoedebeleid (EU en OOSO)



Global Research Team and Data



- Kees Goudswaard, Marike Knoef, Jim Been & Koen Caminada: Economics, Leiden University
- Chen Wang PhD, Shanghai University of Economics and Finance
- Janet Wang, China Scholarship Council

Data / microdata

- CBS IPO (Netherlands Statistics)
- EU-SILC (Eurostat)
- Luxembourg Income Study (LIS)

Omgeving: *Babylonische spraakverwarring*

'Onder de Nederlanders worden egalitaristen aangetroffen die de huidige ongelijkheid nog te groot vinden, solidaristen die ongelijkheid accepteren mits de armoede in voldoende mate is uitgebannen en anti-egalitaristen, die de huidige inkomensverschillen zouden willen vergroten, met name waar het gaat om verschillen tussen actieven en niet-actieven en tussen minimum en modaal.'

Jan Pen (1986, p. 106)



"It's a simple recipe. Add politics to economics, you get tax law."

Inkomensverdeling, -herverdeling en -ongelijkheid

Afgelopen decennia:

- steeds meer en betere data beschikbaar gekomen
- meer kennis over oorzaken en ontwikkelingen, ook in internationaal vergelijkend perspectief.

Onderzoek een platgetreden pad? Neen.

De inkomensverdeling en de veranderingen daarin worden door tal van factoren bepaald. *Elke* individuele beslissing om iets te doen of te laten beïnvloedt de inkomensverdeling.



Wetenschap
is ook maar een
mening

Agenda (1)

1. Stijgende inkomensongelijkheid en topinkomens: belangrijk?

1. Thomas Piketty, Anthony Atkinson, Joseph Stiglitz, Agnus Deaton
2. IMF / OECD

2. Concepten / terminologie

1. Primair, bruto en besteedbaar inkomen en de herverdeling van inkomen
2. Vermogen: met of zonder pensioenopbouw?
3. Inkomenseenheid: individu, huishouden of standaardisatie?
4. Meting: Gini coëfficiënt, decielen, percentielen, S80/S20, gemiddeld, mediaan, et cetera
5. Centraal Planbureau en Centraal Bureau voor de Staistiek

3. Afwegingskader



Agenda (2)

4. Empirie

1. Globaal beeld (Gini's) en decielen
2. Polarisatie-index
3. Topinkomens (percentielen)
4. Vermogensverdeling

5. Belastingpolitiek: uitkomsten 2001-2014

1. Druk inkomensheffingen
2. Koopkrachtontwikkeling van groepen huishoudens
3. Oorzaken en gevolgen

6. Thema's

1. Rondpompen van geld
2. Toeslagencircus
3. Zelfstandigen
4. Hypotheekrenteaftrek



Ad 1.1 Stijgende inkomensongelijkheid (armoede) en topinkomens: belangrijk?

Thomas Piketty: trend rendement op kapitaalinkomen hoger dan economische groei
→ dreiging van extreme ongelijkheid → maatschappelijke onrust (*Capital in the Twenty-First Century*, 2014) ([video](#) 3:11)



Anthony Atkinson: inkomensongelijkheid is één van de meest urgente maatschappelijke problemen. Maar we kunnen er desgewenst iets aan doen (*Inequality; What can be done?* 2015)

Ad 1.1 Stijgende inkomensongelijkheid (armoede) en topinkomens: belangrijk?

Joseph Stiglitz (Nobel Prijs 2001): *Rewriting the Rules of the American Economy. An Agenda for Growth and Shared Prosperity* (2015)



Angus Deaton (Nobel Prijs 2015): Ongelijkheid vaak het gevolg van vooruitgang. Enerzijds ontsnappen veel huishoudens aan armoede. Veel ontwikkelingslanden hebben hun achterstand op OECD-landen deels kunnen inhalen vanwege hoge groeicijfers. Anderzijds: niet iedereen heeft kunnen profiteren van de groei. (*The Great Escape*, 2013)

Ad 1.2 Waarom is inkomensongelijkheid belangrijk?

- Perfect egale inkomensverdeling is onwenselijk (geen prikkels). Echter, grote ongelijkheid kan maatschappelijke stabiliteit ondermijnen. Optimum?
- Ongelijkheid stelt mensen achter bij scholingskansen; minder opbouw van menselijk kapitaal.
- Ongelijkheid kan schadelijk zijn voor arbeidsaanbod en productiviteit. Onderzoek laat zien dat stijgende ongelijkheid bepalend is voor economische groei.

IMF (2015)

- Inkomensaandeel top 20% stijgt met 1%-punt → mutatie BBP 0,08%-punt *lager*
- Inkomensaandeel onderste 20% stijgt met 1%-punt → mutatie BBP 0,38%-punt *hoger*

OECD (2014): Stijgende inkomensongelijkheid sinds 1990 heeft economische afgevlakt
→ 9 punten in het VK en 6-7 punten in de VS, Italië en Sweden.

Ad 2.1 De verdeling (ongelijkheid) van wat?

Inkomensvorming en -verwerving

primaire inkomensbestanddelen

- winst
- arbeid
- vermogen

Inkomensherverdeling

secundaire inkomensbestanddelen

primair inkomen

+ ontvangen ongebonden overdrachten

= bruto inkomen

- *betaalde ongebonden overdrachten*

- *directe belastingen*

= secundair of besteedbaar inkomen

tertiaire bestanddelen

+/- inkomsten (afdrachten) of de geldswaarde daarvan aan goederen of diensten gebonden overdrachten

Inkomensheffingen: verschil bruto en besteedbaar inkomen. Dus óók werkgeverslasten.

- belastingen op inkomen en vermogen
- sociale premies werknemers- en volksverzekeringen (inclusief pensioenen)
- premies ziektekostenverzekering (zowel nominale premies, als de inkomensafhankelijke bijdrage voor de Zorgverzekeringswet, verminderd met de geclaimde zorgtoeslag)

Herverdeling tussen wie?

Totale bevolking, werken/niet-werken, generaties ...

Ad 2.2 Vermogen

Inkomensverdeling: veel empirisch materiaal beschikbaar

Vermogensverdeling: minder bekend (trend, internationale vergelijking)

Vermogen = saldo van bezittingen en schulden (1.120 miljard in 2014)

- Bezittingen: banktegoeden, effecten, onroerend goed en ondernemingsvermogen
- Schulden: voor de eigen woning en consumptief krediet

Niet meegeteld (door CBS):

- Opgebouwde pensioen- en lijfrenterechten (> 1.000 mld)
- Opgebouwd tegoed spaar- en levenhypothekeken (\approx 80 mld)
- Contant geld, duurzame consumptiegoederen, juwelen en antiek
- Schulden bij postorderbedrijven
- Overig

Ad 2.3 Inkomenseenheid: het inkomen van wie?

Individu of huishouden? De wetgever hinkt op twee gedachten bij herverdeling

Huishoudensinkomen

- Volksverzekeringen
- Bijstand
- Toeslagen (zorg, huur, kinderopvang)

Individueel inkomen

- Werknemersverzekeringen
- Belastingstelsel (*maar toch ook weer niet*)

Economisch geen verschil of iets 'belasting', 'toeslag' of 'uitkering' wordt genoemd.

Standaardisatie: correctie voor de grootte en samenstelling van huishoudens

Equivalentiefactoren: 1,37

- AOW alleenstaande = 70%
- AOW paar = 2 x 50% = 100%

| | Huishouden 1 | Huishouden 2 | Totaal huishoudens |
|-------------------|--------------|--------------|--------------------|
| Individu 1 | 50 | | |
| Individu 2 | 0 | | |
| Individu 3 | | 50 | |
| Totaal individuen | | | 100 |

Ad 2.4 Meting - Kengetallen

Globale maatstaven ongelijkheid

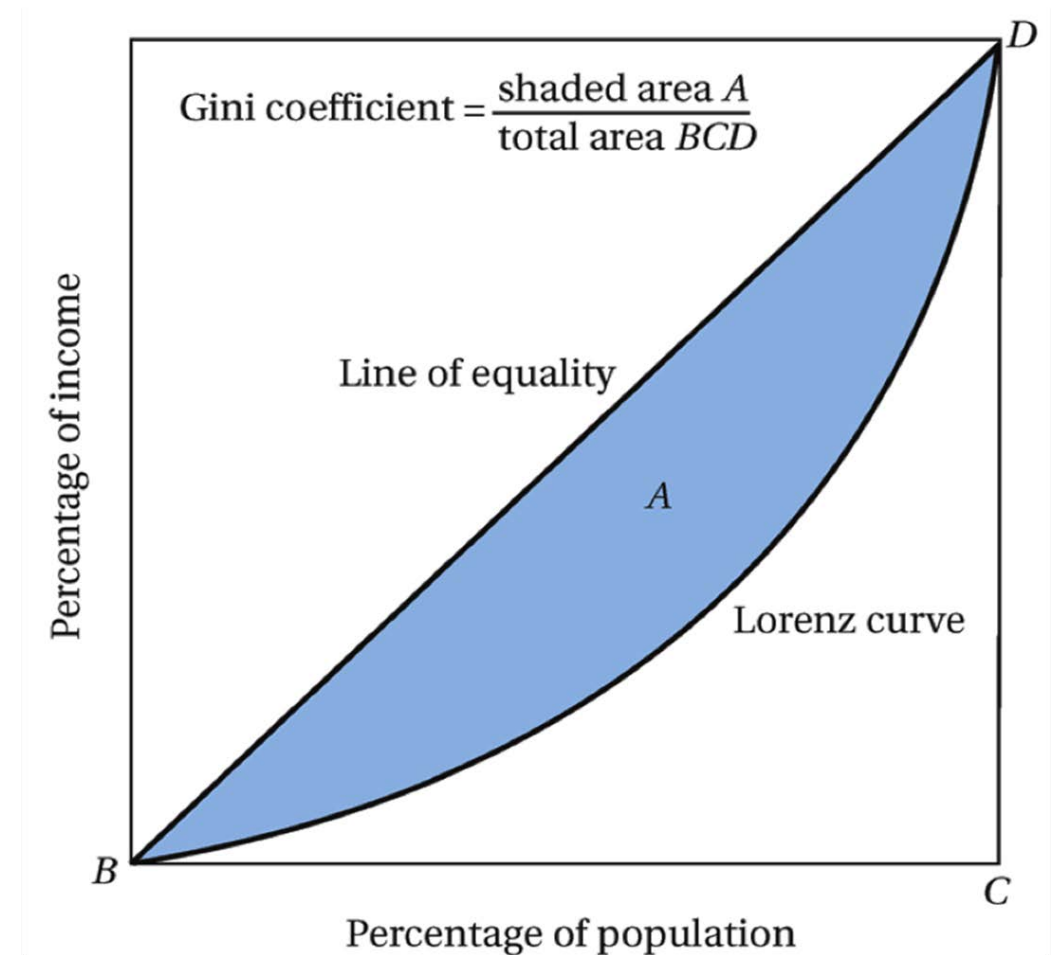
- Gini index
- Theil / Mean Log Deviation
- Atkinsonindex ($\alpha=0$, $\alpha=1$)
- Polarisatie-index

Lokale maatstaven

- Decielen(10)
- Kwartielen (4)
- Quintielen (5)
- Percentielen (100)

Overig

- S80/S20, gemiddeld, mediaan



- Meest gebruikt: Gini \rightarrow waarde tussen 0 (iedereen gelijk inkomen) en 1 (een heeft al het inkomen)
- Gini te berekenen voor primair en besteedbaar inkomen (na uitkeringen en heffingen)

Ad 2.5 Cijfers CPB en CBS

CPB: doorrekening voorgenomen beleid

CBS: statistiek (2014 meest recente jaar)

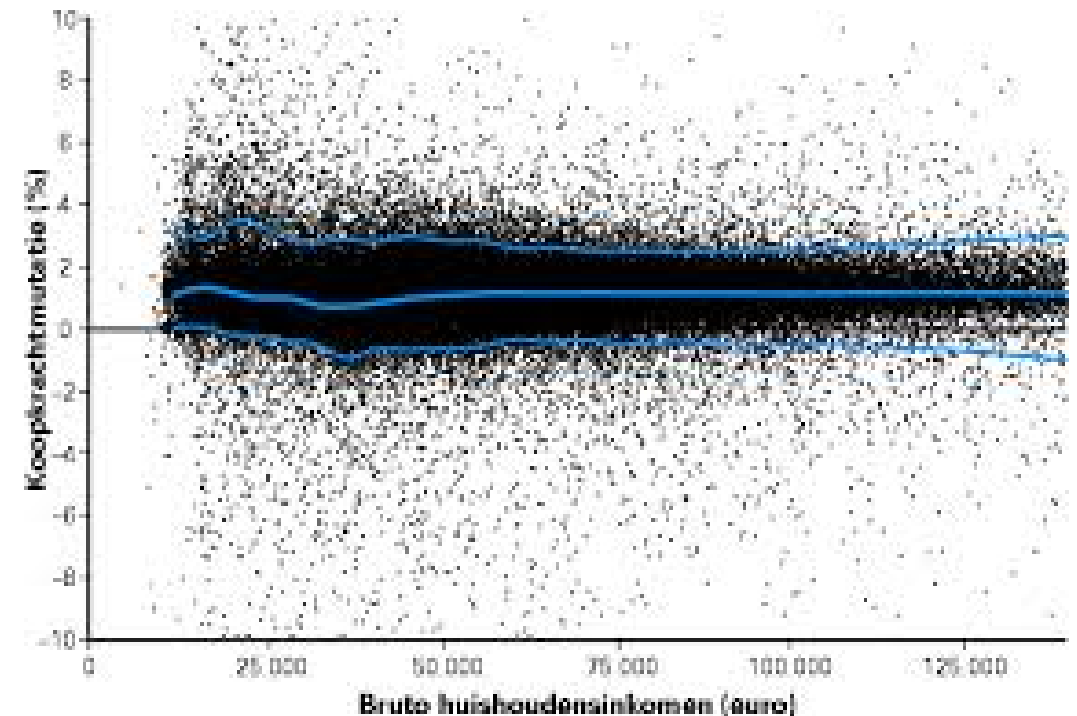
Koopkrachtverbetering in 2014 en 2015

| | 2014 | 2015 | |
|--------------------------------|------------------------------------|----------|------------------------|
| | mediaan koopkrachtmutatie in % (a) | | omvang in % totaal (b) |
| Inkomensniveau (c) | | | |
| < 175% WML | ¼ | ¼ | 42 |
| 175 - 350% WML | 1¼ | 0 | 37 |
| 350-500% WML | 2 | ¼ | 14 |
| > 500% WML | 1¼ | ¼ | 7 |
| Inkomensbron (d) | | | |
| Werkenden | 2 | ¼ | 57 |
| Uitkeringsgerechtigden | ¼ | ¼ | 8 |
| Gepensioneerden | 0 | 0 | 35 |
| Huishoudtype | | | |
| Tweeverdieners | 1¼ | ¼ | 41 |
| Alleenstaanden | 1¼ | ¼ | 48 |
| Alleenverdieners | ¼ | 0 | 11 |
| Gezinssamenstelling (e) | | | |
| Met kinderen | 1¼ | 0 | 24 |
| Zonder kinderen | 2 | ¼ | 40 |
| Alle huishoudens | 1¼ | ¼ | 100 |

(a) Statische koopkrachtmutaties exclusief incidentele inkomensmutaties.
(b) Percentage van totaal aantal huishoudens in 2014.
(c) Bruto inkomen uit arbeid of uitkering op huishoudniveau; bruto minimumloon (WML) is in 2014 ongeveer 19.300 euro.
(d) De indeling naar inkomensbron is op basis van de meest verdienende partner.
(e) De indeling naar gezinssamenstelling is op basis van aanwezigheid van kinderen tot 18 jaar en is exclusief huishoudens van gepensioneerden.

Verschillen

- Onderscheiden groepen
- Inkomensbegrippen
- Equivalentieschalen
- Presentatie



Ad 3 Afruil beleidsafwegingen hervorming



Verskillende disciplines; de volgorde der dingen ...

Rechtvaardigheid / inkomensverhoudingen

Belastingeendheid (visie op leefvormneutraliteit): huishouden of individu?

Efficiency / fiscale tariefarbitrage

Administratieve lasten

Optimale belastingstructuur hangt af van:

- Maatschappelijke aversie ongelijkheid
- Elasticiteit arbeidsaanbod (prikkels)
- Dichtheid bevolking naar inkomenshoogte

Ad 3 Nederlandse beleidspraktijk

Grondwet Artikel 20: “De bestaanszekerheid der bevolking en de spreiding van welvaart zijn voorwerp van zorg der overheid.”

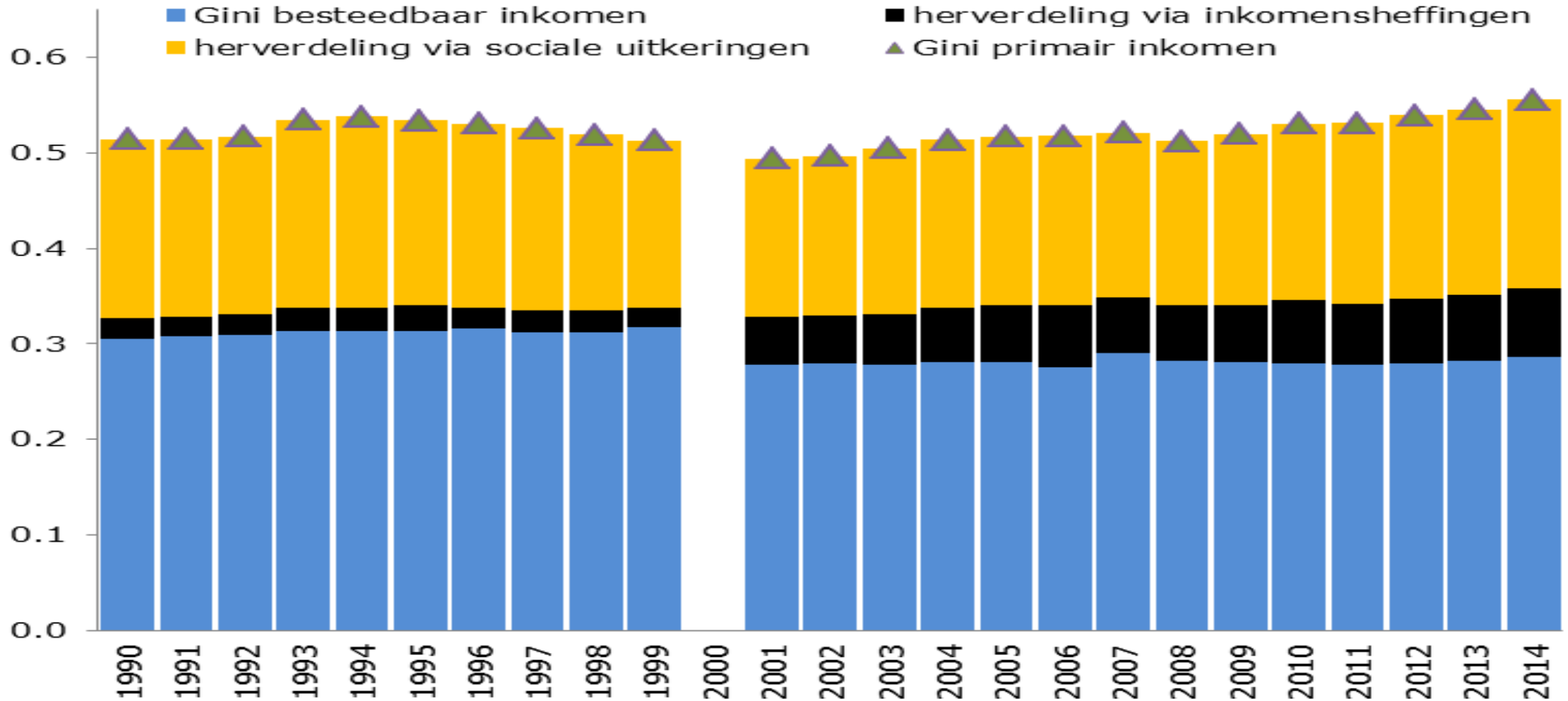
Centrale doelstelling sociaaleconomische beleid: tot stand brengen van een *evenwichtige* inkomensverdeling.

Vele achtereenvolgende kabinetten: bestaande inkomensverhoudingen niet ter discussie gesteld. Nederlandse traditie: bestaande verhoudingen in stand houden. Inkomensherverdeling is een pragmatische aangelegenheid.

Uitzonderingen:

- Interim-nota inkomensbeleid kabinet-Den Uyl (1975) → verdergaande nivellering
- Kabinet Rutte-Asscher: inkomens(her)verdeling prominent op agenda

Ad 4.1 Empirie: inkomensongelijkheid en herverdeling

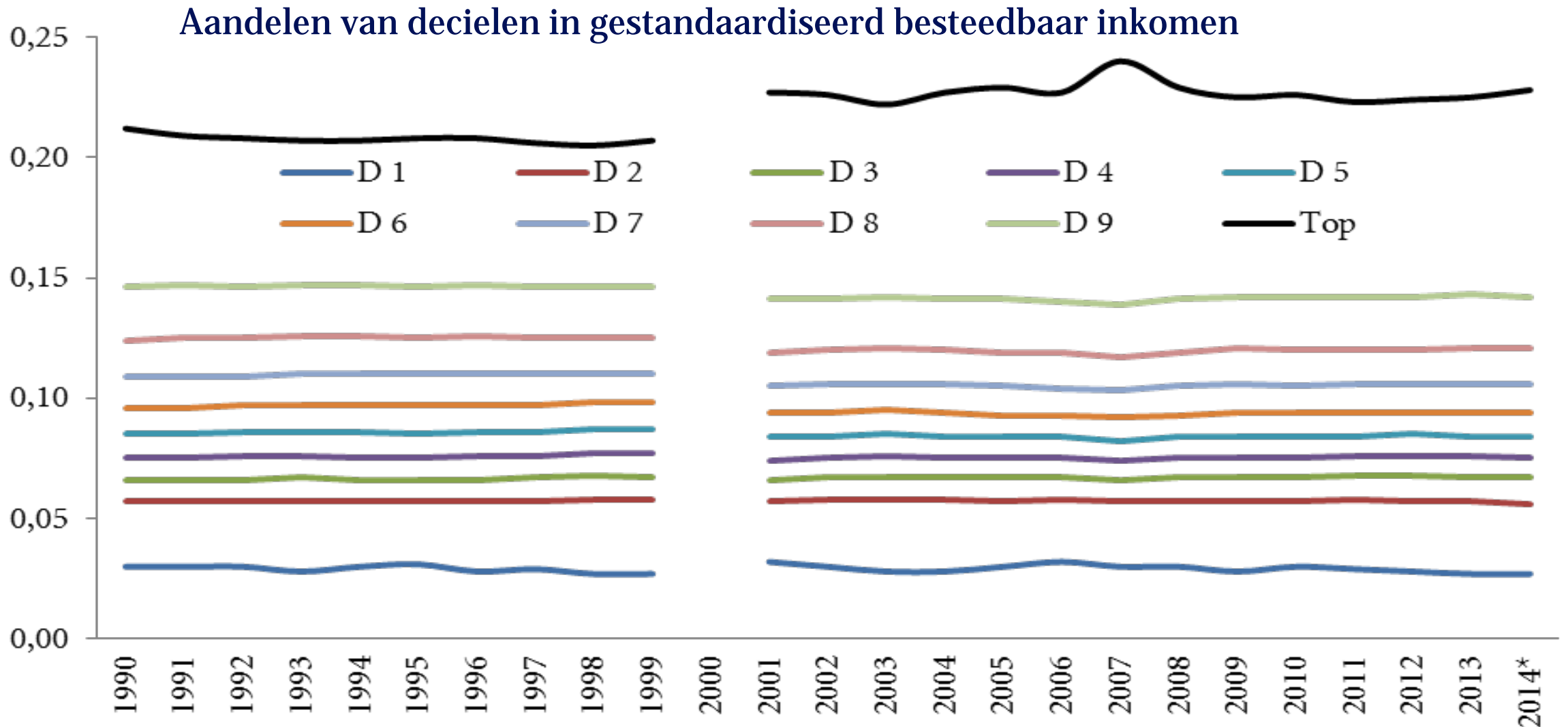


Ad 4.1 Empirie: inkomensongelijkheid en herverdeling door T/B-systeem → decompositie via Gini's

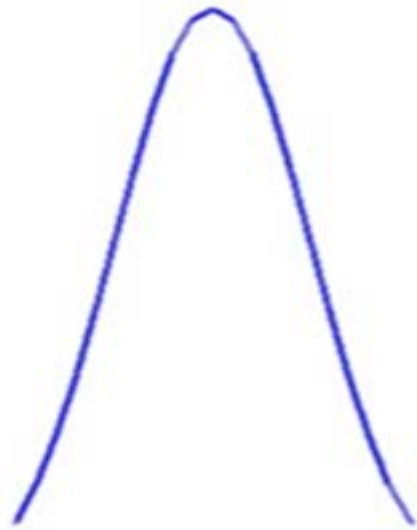
| | 1990 | 2001 | 2014 | Mutatie 2001-2014 |
|---|-----------|------------|------------|----------------------|
| Gini coëfficiënt primair inkomen | 0.514 | 0.494 | 0.556 | 0.062 |
| reductie door ontvangen ongebonden overdrachten | 0.187 | 0.166 | 0.197 | 0.031 |
| reductie door inkomensheffingen | 0.022 | 0.050 | 0.072 | 0.022 |
| Gini coëfficiënt besteedbaar inkomen | 0.306 | 0.278 | 0.286 | 0.008 |
| Herverdeling (Gini PI -/- Gini BI) | 41% | 44% | 49% | 5%-p |
| <i>Aandelen (programma's)</i> | | | | |
| AOW | 32% | 29% | 33% | |
| Aanvullende pensioenen | 20% | 24% | 25% | |
| Inkomensheffingen | 8% | 17% | 18% | |
| Bijstand | 13% | 7% | 5% | |

Bron: Caminada, Goudswaard & Been (not be quoted)

Ad 4.1 Stabiele inkomensverhoudingen, 1990-2014



Polarisatie: multi-peaked verdeling



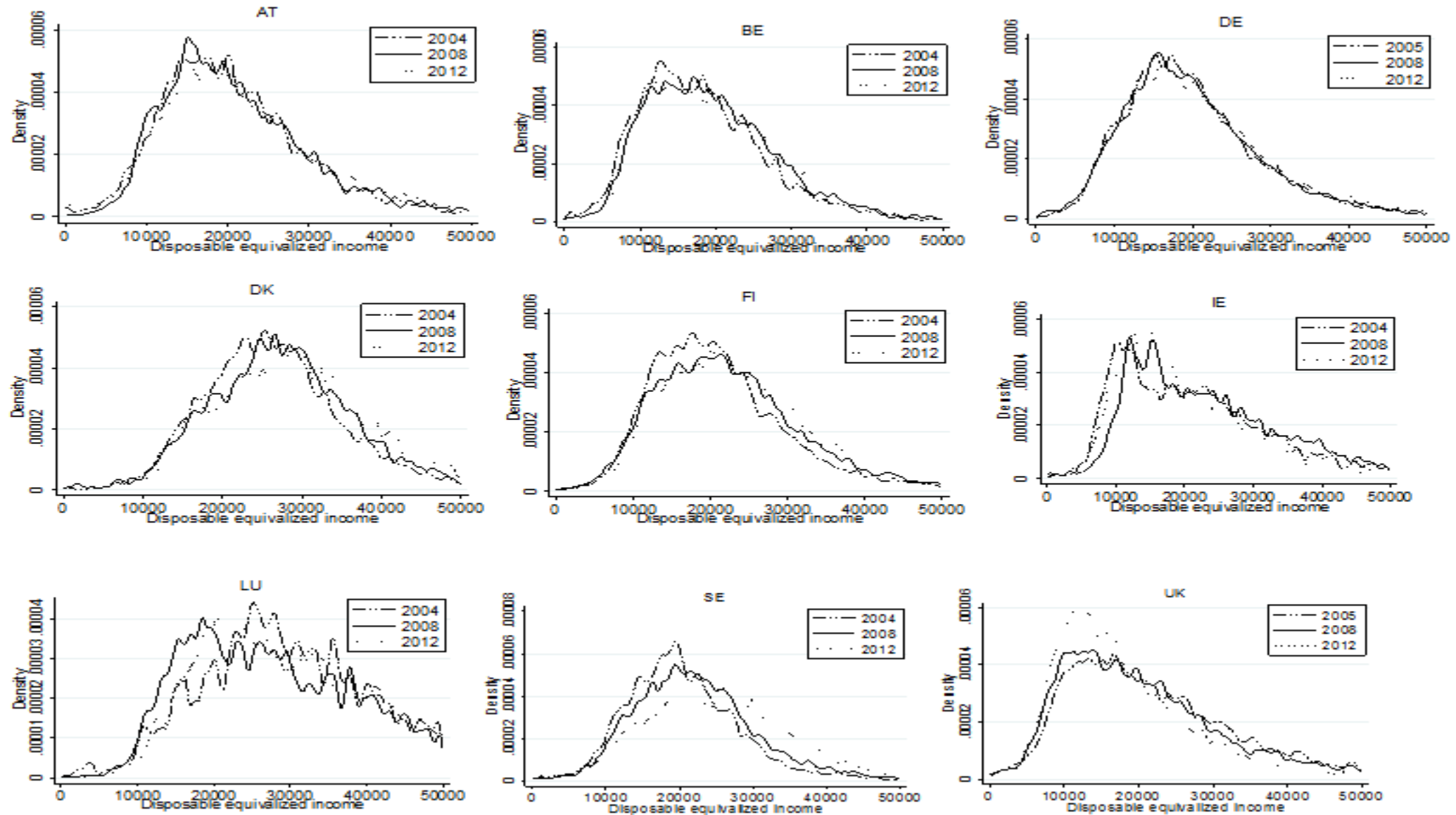
Figuur 1



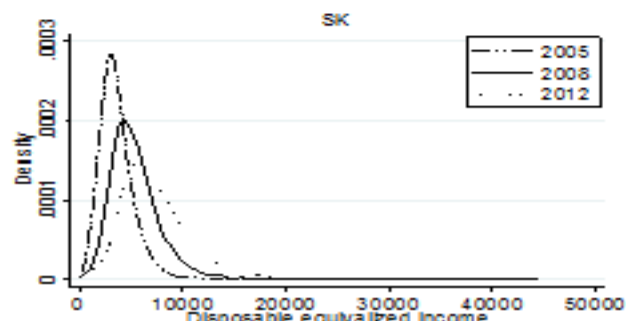
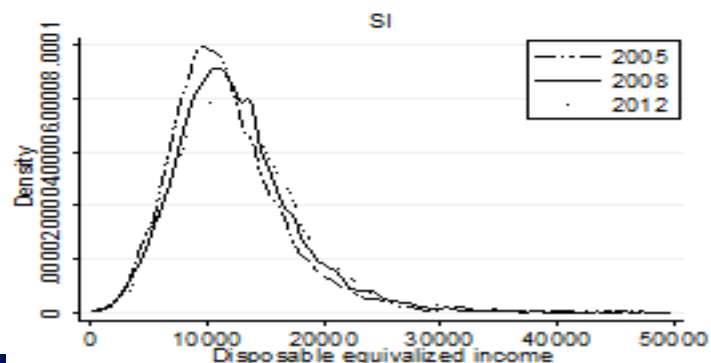
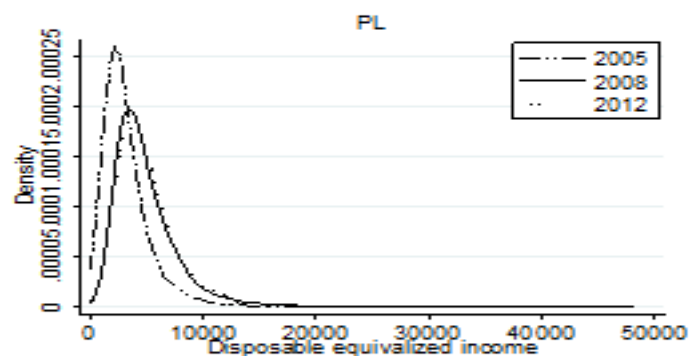
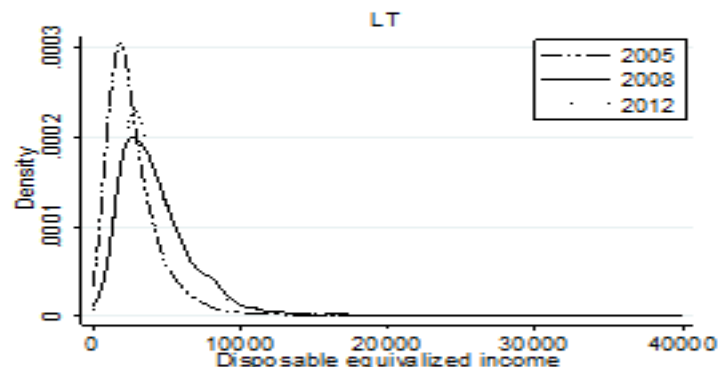
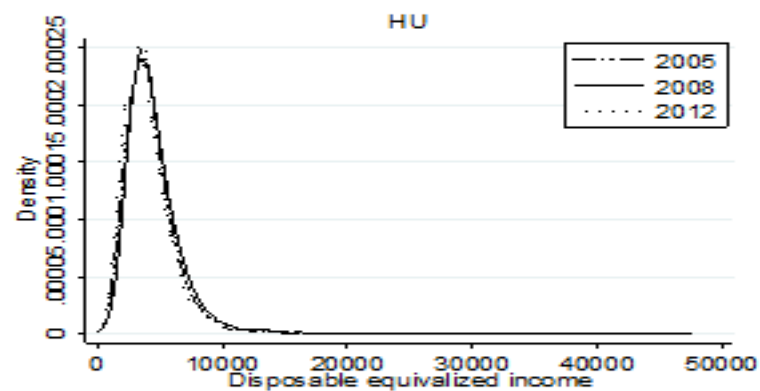
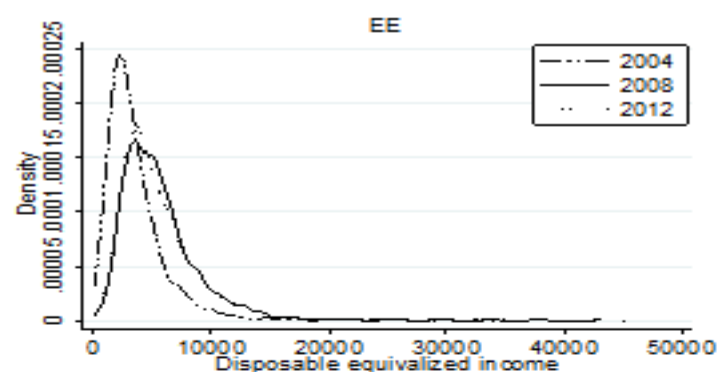
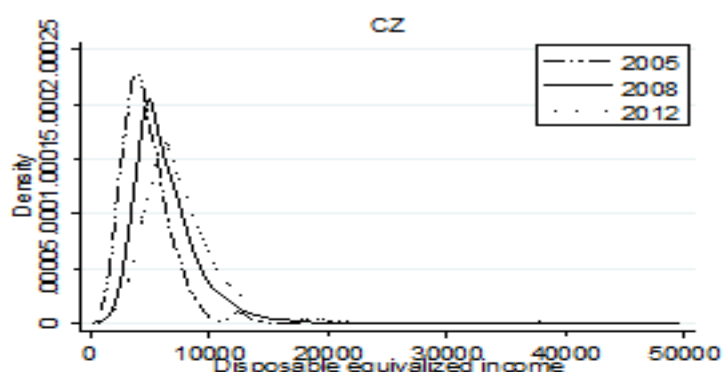
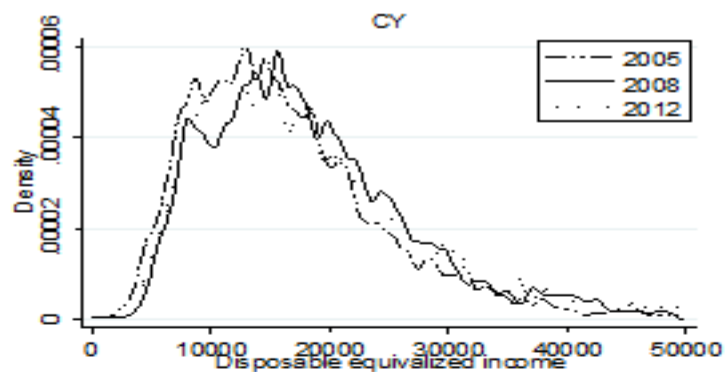
Figuur 2

Van figuur 1 naar figuur 2: toename polarisatie

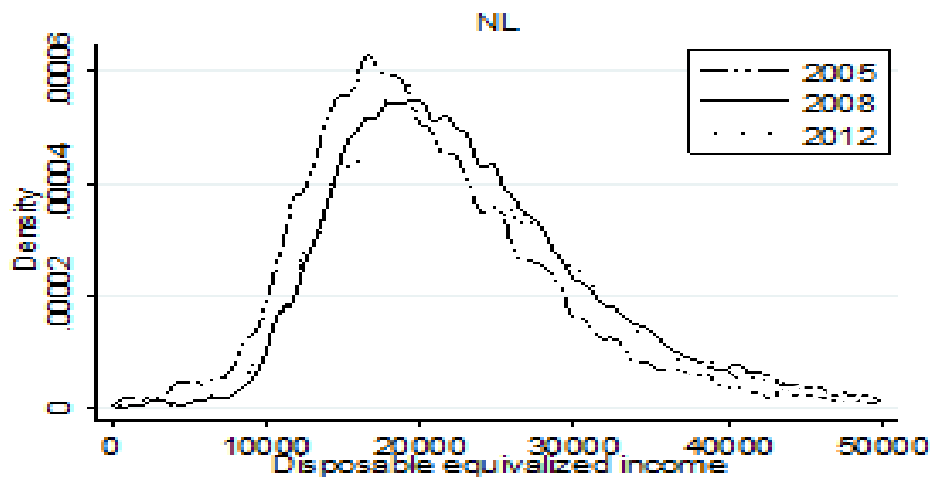
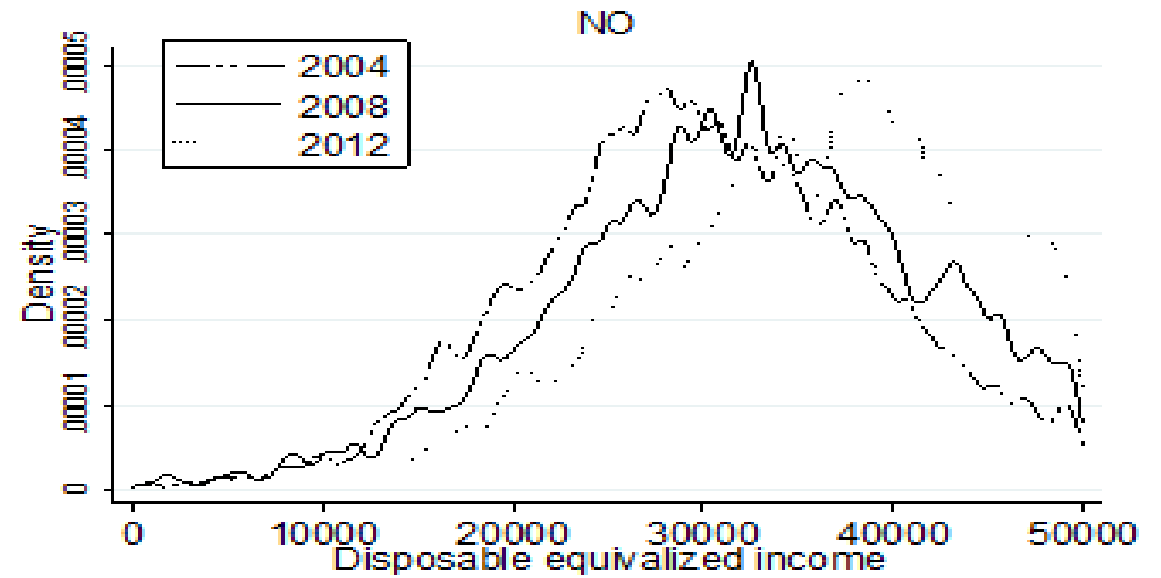
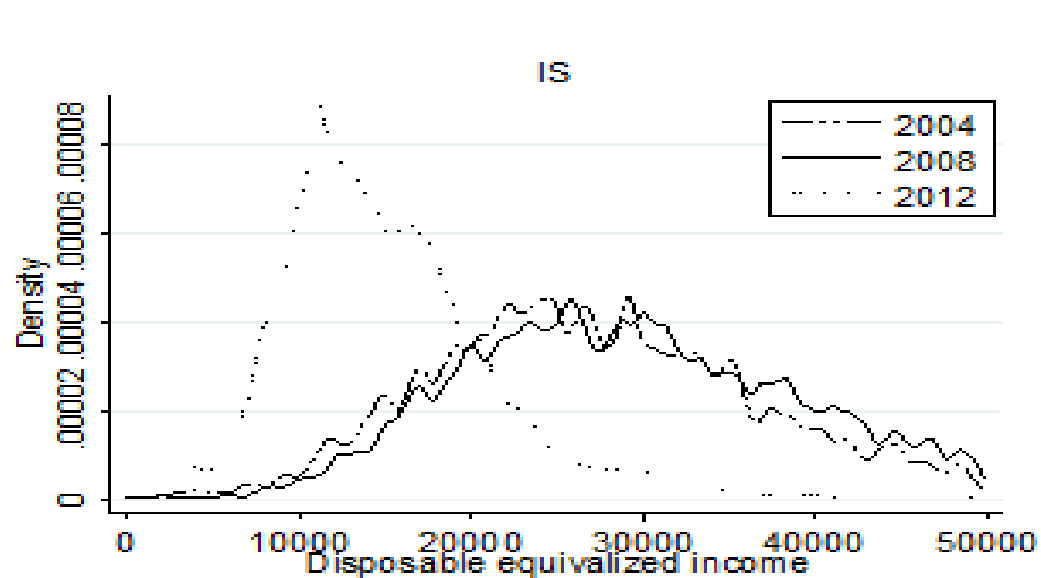
Kernel densities of income in West-EU15(9)



Kernel densities of income in CEE NMS13(8)



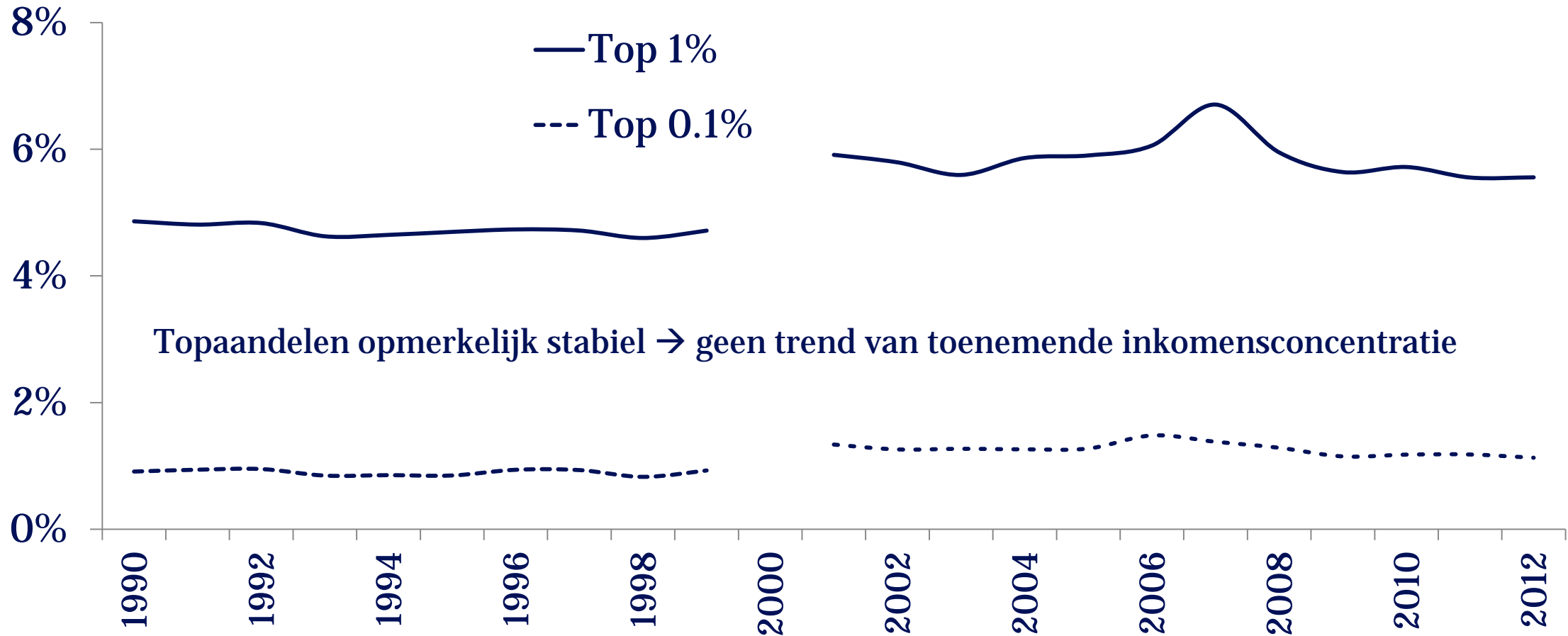
Kernel densities of income: Iceland, Norway and Netherlands



Trend diverse indicatoren Europa en Europe-wide, 2005-2012

| | <i>EU-wide</i> | | | <i>Country-average</i> | | |
|-------------------------------|------------------------|-------|--------|------------------------|-------|--------|
| | Level social indicator | | Change | Level social indicator | | Change |
| | 2005 | 2012 | | 2005 | 2012 | |
| <i>Polarization Indicator</i> | | | | | | |
| West-EU15 (10) | 0.197 | 0.198 | 0% | 0.190 | 0.188 | -1% |
| CEE NMS-13 (8) | 0.230 | 0.210 | -8%** | 0.197 | 0.193 | -2% |
| West-EU15 + CEE NMS | 0.219 | 0.212 | -3%* | 0.193 | 0.190 | -1%** |
| European Countries (20) | 0.219 | 0.212 | -3%* | 0.192 | 0.188 | -2%** |
| <i>Gini coefficient</i> | | | | | | |
| West-EU15 (10) | 0.295 | 0.296 | 0% | 0.274 | 0.276 | 1% |
| CEE NMS-13 (8) | 0.384 | 0.328 | -14%** | 0.298 | 0.286 | -4% |
| West-EU15 + CEE NMS | 0.357 | 0.333 | -7%** | 0.284 | 0.280 | -1%* |
| European Countries (20) | 0.357 | 0.333 | -7%** | 0.283 | 0.275 | -3%** |
| <i>Poverty rate (PL60)</i> | | | | | | |
| West-EU15 (10) | 0.151 | 0.172 | 14%** | 0.136 | 0.143 | 5%** |
| CEE NMS-13 (8) | 0.202 | 0.180 | -11% | 0.156 | 0.148 | -5% |
| West-EU15 + CEE NMS | 0.249 | 0.217 | -13%** | 0.145 | 0.145 | 0% |
| European Countries (20) | 0.248 | 0.217 | -12%** | 0.141 | 0.140 | -1% |

Ad 4.3 Aandeel topinkomens 1990-2012



Bron: Caminada, Goudswaard & Knoef (2015)

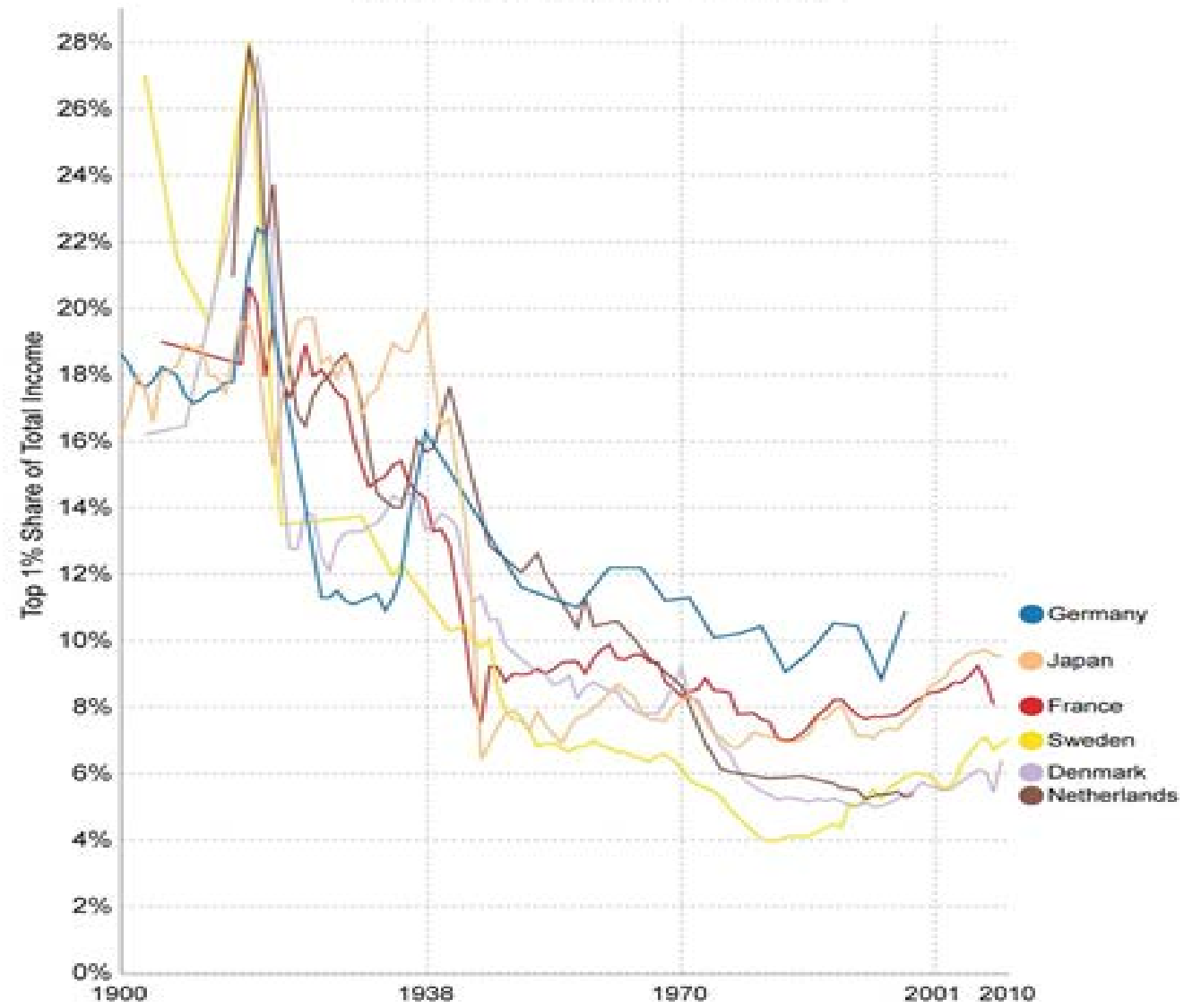
Ad 4.3 Piketty: Aandeel inkomen top 1%

| Land | Data | Niveau | | | Veranderingen | | |
|-----------------------------|-----------|--------|------|--------|---------------|-------------|-------------|
| | | 1970 | 1990 | 2010's | 1970-1990 | 1990-2010's | 1970-2010's |
| Nederland | 1970-2012 | 8.6 | 5.6 | 6.3 | -3.1 | 0.8 | -2,3 |
| Denemarken | 1970-2010 | 9.2 | 5.2 | 6.4 | -4.0 | 1.2 | -2,8 |
| Zweden | 1970-2012 | 6.2 | 4.4 | 7.1 | -1.8 | 2.8 | 1,0 |
| Frankrijk | 1970-2009 | 8.3 | 8.2 | 8.1 | -0.1 | -0.2 | -0,3 |
| Nieuw Zeeland | 1970-2011 | 6.6 | 8.2 | 8.1 | 1.6 | -0.1 | 1,5 |
| Singapoer | 1970-2012 | 10.8 | 8.4 | 8.2 | -2.4 | -0.2 | -2,6 |
| Australië | 1970-2010 | 5.9 | 6.3 | 9.2 | 0.4 | 2.8 | 3,3 |
| Japan | 1970-2010 | 8.2 | 8.1 | 9.5 | -0.1 | 1.5 | 1,3 |
| Zwitserland | 1971-2009 | 10.8 | 8.6 | 10.5 | -2.2 | 1.9 | -0,3 |
| VK | 1970-2011 | 7.1 | 9.8 | 12.9 | 2.8 | 3.1 | 5,9 |
| VS | 1970-2012 | 7.8 | 13.0 | 19.3 | 5.2 | 6.4 | 11,5 |
| Gemiddelde 11 landen | | 8.1 | 7.8 | 9.6 | -0.3 | 1.8 | 1.5 |

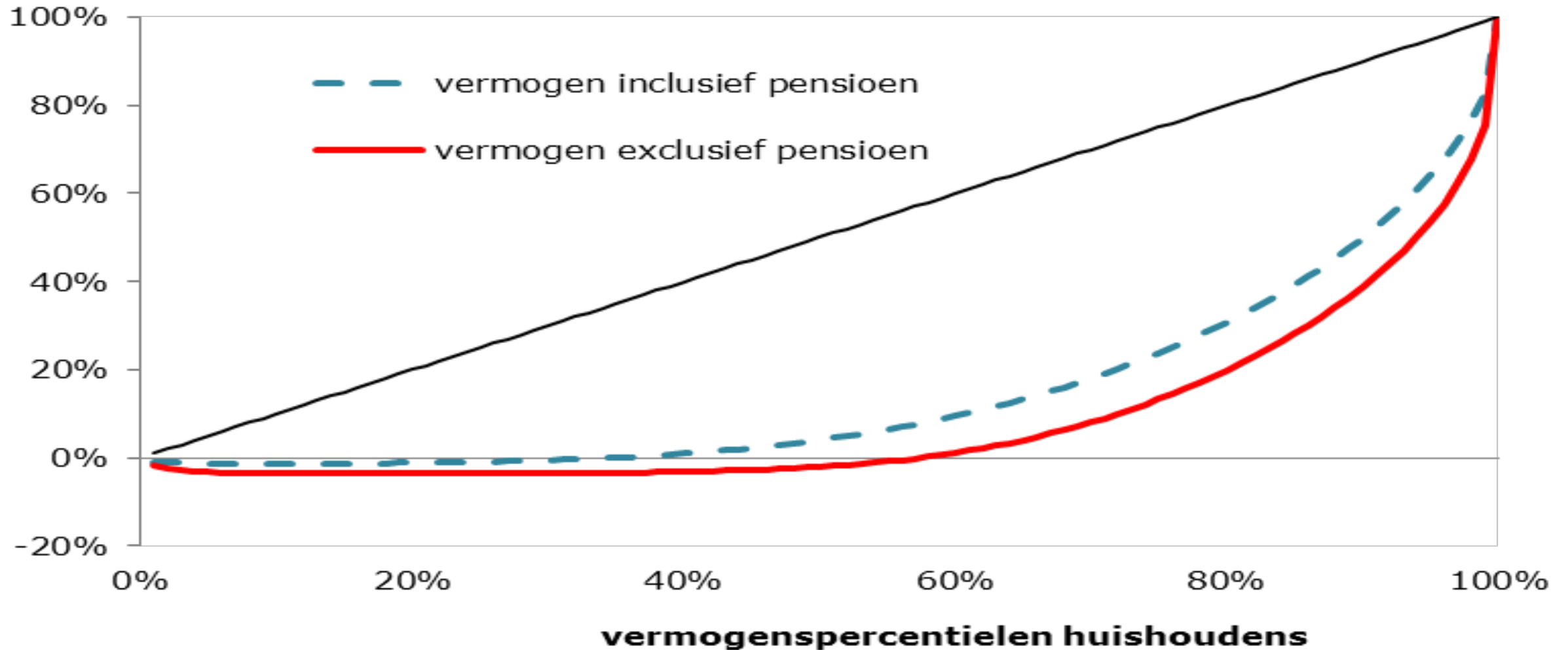
Share of Total Income going to the Top 1%, 1900-2010

The evolution of inequality in English speaking countries followed a U-shape

The evolution of inequality in continental Europe and Japan followed an L-shape



Ad 4.4 Lorenzcurve vermogensverdeling in Nederland, exclusief en inclusief opgebouwd pensioen, 2010



Ad 4.4 Resultaten

Blauwe curve ligt binnen rode curve → vermogen inclusief opgebouwd pensioen is minder scheef verdeeld (Lorenz Dominantie)

Vermogensverdeling in Nederland (met en zonder pensioenvermogen)

| | Gehele verdeling | Bovenkant | | Onderkant |
|-------------------------|---------------------|-------------------|--------------------|---------------------------------------|
| | Gini coëfficiënt | Aandeel top 1% | Aandeel top 10% | Positief cumulatief vermogen vanaf |
| Zonder pensioenvermogen | 0,80 | 25% | 61% | 60 ^e percentiel |
| Met pensioenvermogen | 0,68 | 17% | 50% | 35 ^e percentiel |

Bron: berekeningen op basis CBS IPO en CBS microdata over pensioenaanspraken, -uitkeringen en vermogen

Mitigatie: pensioenvermogens hebben een dempend effect op vermogensongelijkheid. De totale vermogensongelijkheid in Nederland is aldus berekend kleiner dan wanneer louter naar de verdeling van privaat vermogen wordt gekeken.

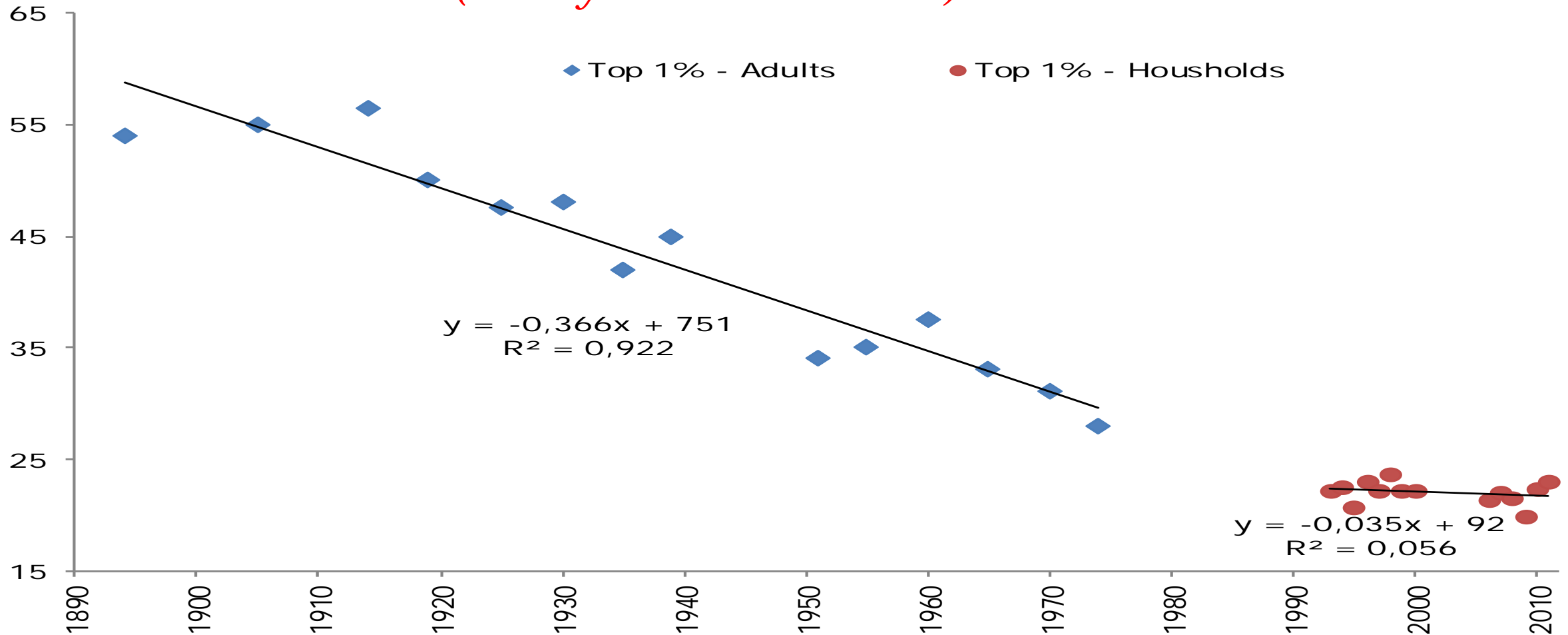
Ad 4.4 Piketty and Netherlands

TABLE 7.2 Inequality of capital ownership across time and space

| Share of different groups in total capital | Low inequality (never observed: ideal society?) | Medium inequality (= Scandinavia, 1970s-1980s) | Medium-high inequality (= Europe 2010) | High inequality (= US 2010) | Very high inequality (= Europe 1910) | Netherlands 2010 Caminada et al (2014) | Idem, including pension savings |
|---|---|--|--|-----------------------------|--------------------------------------|--|---------------------------------|
| Top 10% "upper class" | 30% | 50% | 60% | 70% | 90% | 61% | 50% |
| Including top 1% ("dominant class") | 10% | 20% | 25% | 35% | 50% | 25% | 17% |
| Including next 9% ("well-t-do-class") | 20% | 30% | 35% | 35% | 40% | 37% | 33% |
| The middle 40% ("middle class") | 45% | 40% | 35% | 25% | 5% | 41% | 46% |
| The bottom 50% ("lower class") | 25% | 10% | 5% | 5% | 5% | -2% | 4% |
| Corresponding Gini (synthetic inequality index) | 0,33 | 0,58 | 0,67 | 0,73 | 0,85 | 0,742 | 0,626 |

Ad 4.4 Groeiende vermogensconcentratie in NL?

Private vermogensverdeling; top 1%, 1894-2011
(Piketty's Dominant Class)



Ad 4 Conclusie

Inkomensverdeling

- Ongelijkheid in Nederland stabiel 1990-2014
- Herverdeling toegenomen (AOW, pensioenen, inkomensheffingen)
- Aandeel topinkomens stijgt in veel landen, maar niet in NL (1970-heden)

Vermogensverdeling

- Scheefheid in Nederland groter dan inkomens
- Scheefheid neemt af wanneer rekening wordt gehouden met opgebouwde pensioenrechten
- Sterk / snel afgenomen concentratie topvermogens
- Vermogensverdeling Nederland lijkt meer op Scandinavië dan op de VS of VK

Ad 5 Uitkomsten fiscaal inkomensbeleid 2001-2014

$$\text{Gemiddelde druk} = \frac{\text{Bruto inkomen} - \text{Besteedbaar inkomen}}{\text{Bruto inkomen}}$$

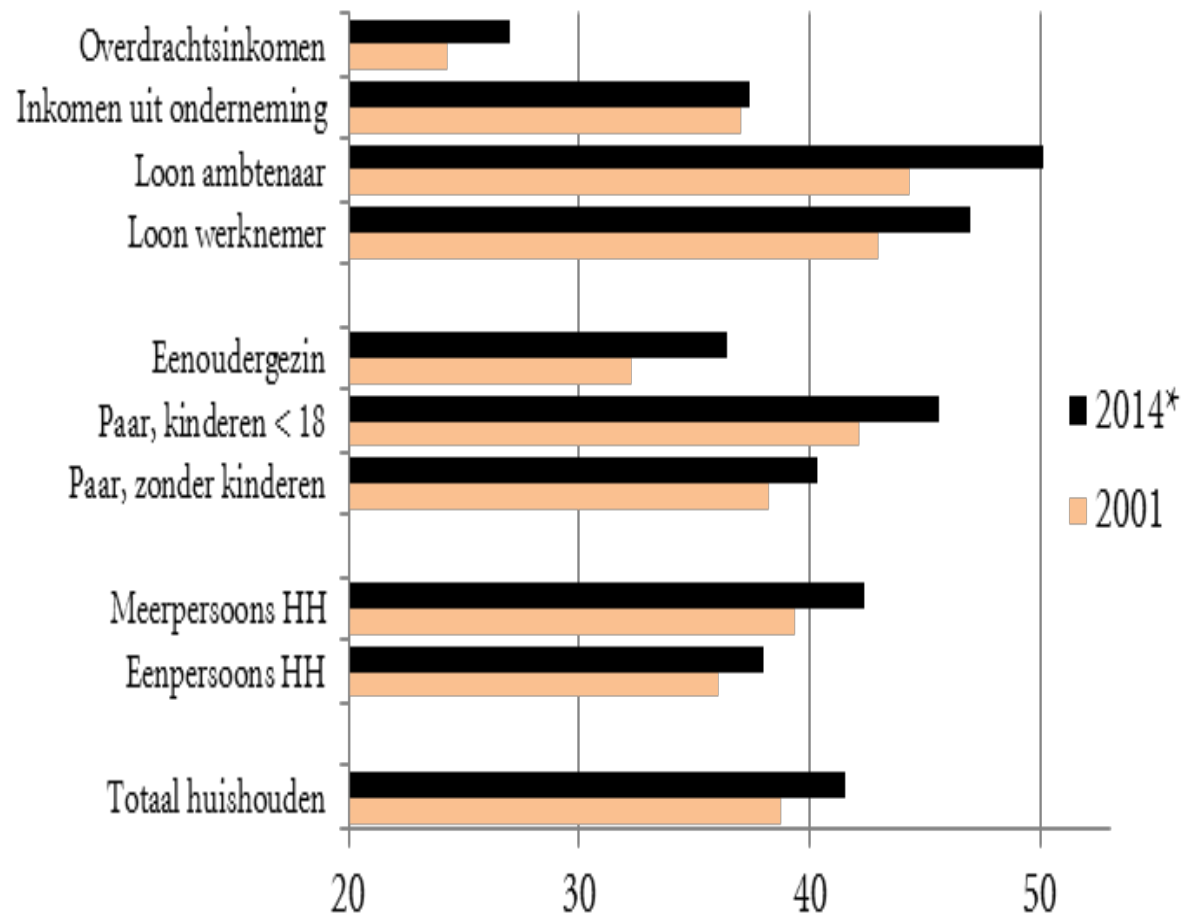
Inkomensheffingen huishoudens: verschil bruto en besteedbaar inkomen. Dus óók werkgeverlasten.

1. Belastingen op inkomen en vermogen
2. Sociale premies werknemers- en volksverzekeringen (inclusief pensioenen)
3. Premies ziektekostenverzekering (zowel nominale premies, als de inkomensafhankelijke bijdrage voor de Zorgverzekeringswet, verminderd met de geclaimde zorgtoeslag)

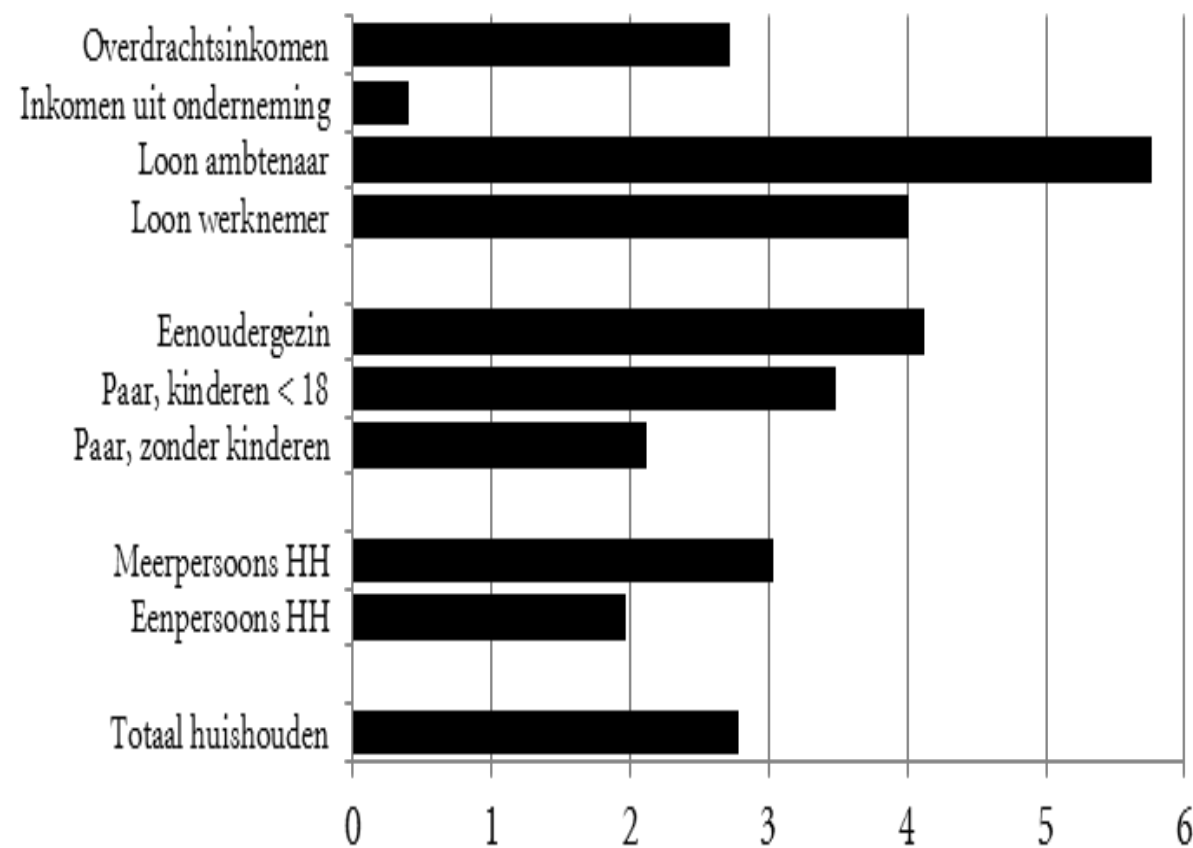


Ad 5.1 Verdeling druk inkomensheffingen - discussie

Niveau 2001 en 2014



Verandering 2001-2014

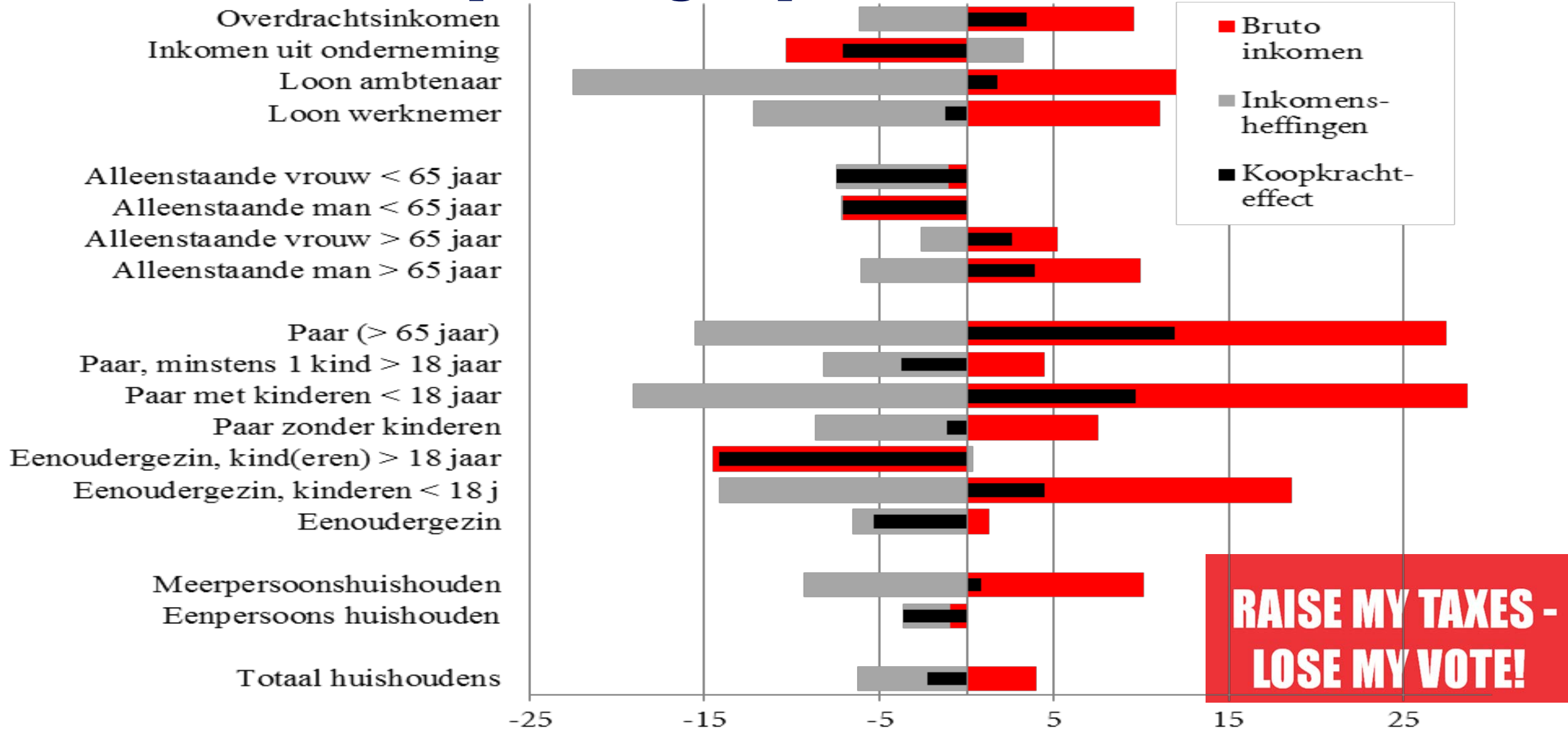


Ad 5.1 Decompositie mutatie gemiddelde druk 2001-2014

| | Mutatie Tax ratio 2001-2014 | Partiële effecten | | |
|---------------------------------|--|--|--|---|
| | | <i>Premies inkomens- verzekering</i> | <i>Premies ziektekosten- verzekering</i> | <i>Belastingen op inkomen en vermogen</i> |
| Totaal huishoudens | 2.8 | -1.2 | 2.8 | 1.2 |
| Eenpersoons huishouden | 2.0 | -1.1 | 2.5 | 0.6 |
| Meerpersoons huishouden | 3.0 | -1.2 | 2.8 | 1.3 |
| Eenoudergezin | 4.1 | 0.6 | 2.0 | 1.5 |
| Paar zonder kinderen | 3.0 | -1.9 | 3.4 | 1.5 |
| Paar met kinderen < 18 | 3.5 | -0.3 | 2.4 | 1.4 |
| Paar, minstens 1 kind > 18 jaar | 3.7 | -0.5 | 2.9 | 1.3 |
| Paar (> 65 jaar) | 6.2 | 1.5 | 2.8 | 2.0 |
| Alleenstaande man > 65 jaar | 2.9 | 0.0 | 2.2 | 1.1 |
| Alleenstaande vrouw > 65 jaar | 1.3 | -0.1 | 1.9 | -0.6 |
| Alleenstaande man < 65 jaar | 1.8 | -1.4 | 2.8 | 0.6 |
| Alleenstaande vrouw < 65 jaar | 4.2 | 0.5 | 2.6 | 1.1 |
| Loon werknemer | 4.0 | -0.3 | 2.7 | 1.7 |
| Loon ambtenaar | 5.8 | 1.1 | 3.3 | 1.4 |
| Inkomen uit onderneming | 0.4 | -1.0 | 3.1 | -1.8 |
| Overdrachtsinkomen | 2.7 | -1.3 | 2.5 | 1.6 |



Ad 5.2 Mutatie koopkracht groepen huishoudens 2001-2014



**RAISE MY TAXES -
LOSE MY VOTE!**

Ad 5.2 Vraag aan journalisten Waarom?

Er is altijd veel aandacht voor koopkrachtplaatjes van het CPB (voorgenomen beleid); nauwelijks aandacht voor uitkomsten van 'beleid'. Zo laten CBS-cijfers zien dat het reëel gemiddeld besteedbaar huishoudinkomen in 2014 lager is dan in 2001. De welvaart in Nederland nam slechts 4 jaren toe!



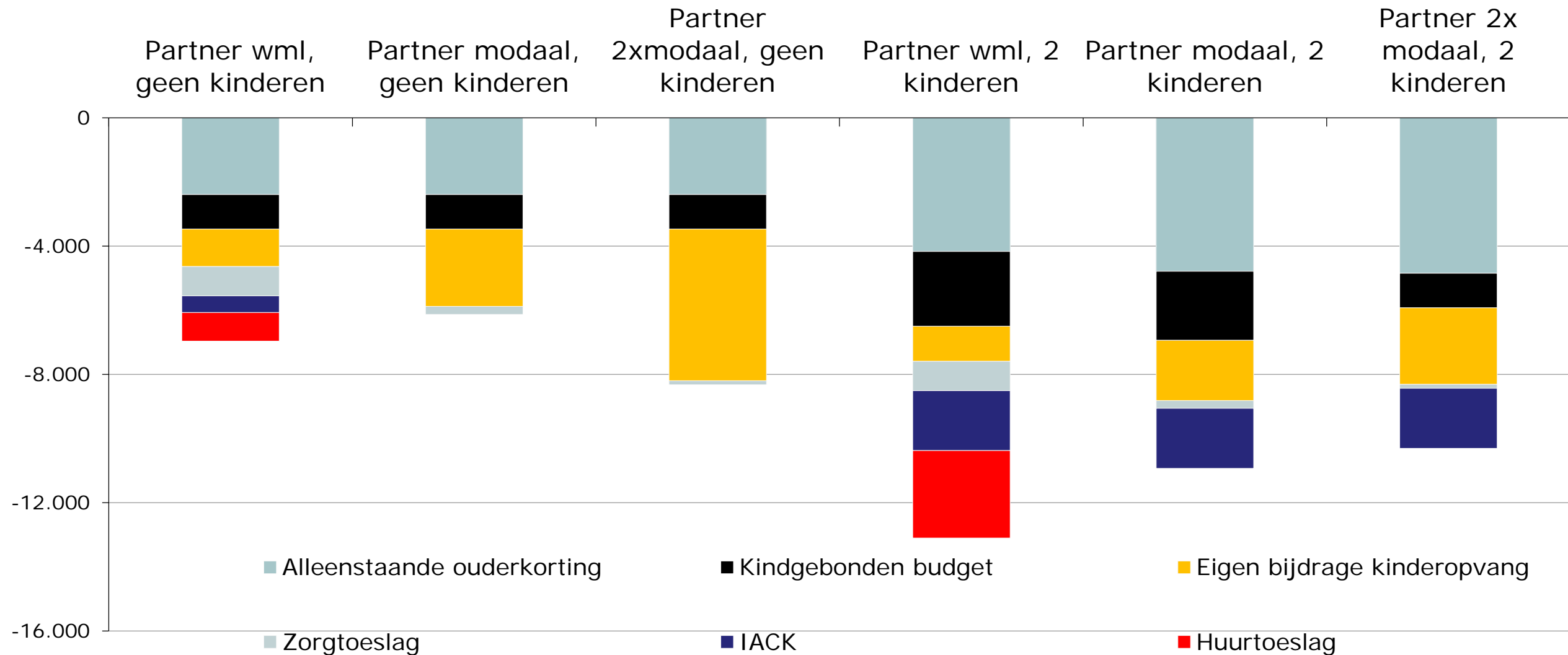
Ad 5.3 Enkele oorzaken

Zijn alle belasting- en premiedrukverschillen uit te leggen zolang de gemiddelde belastingdruk varieert met

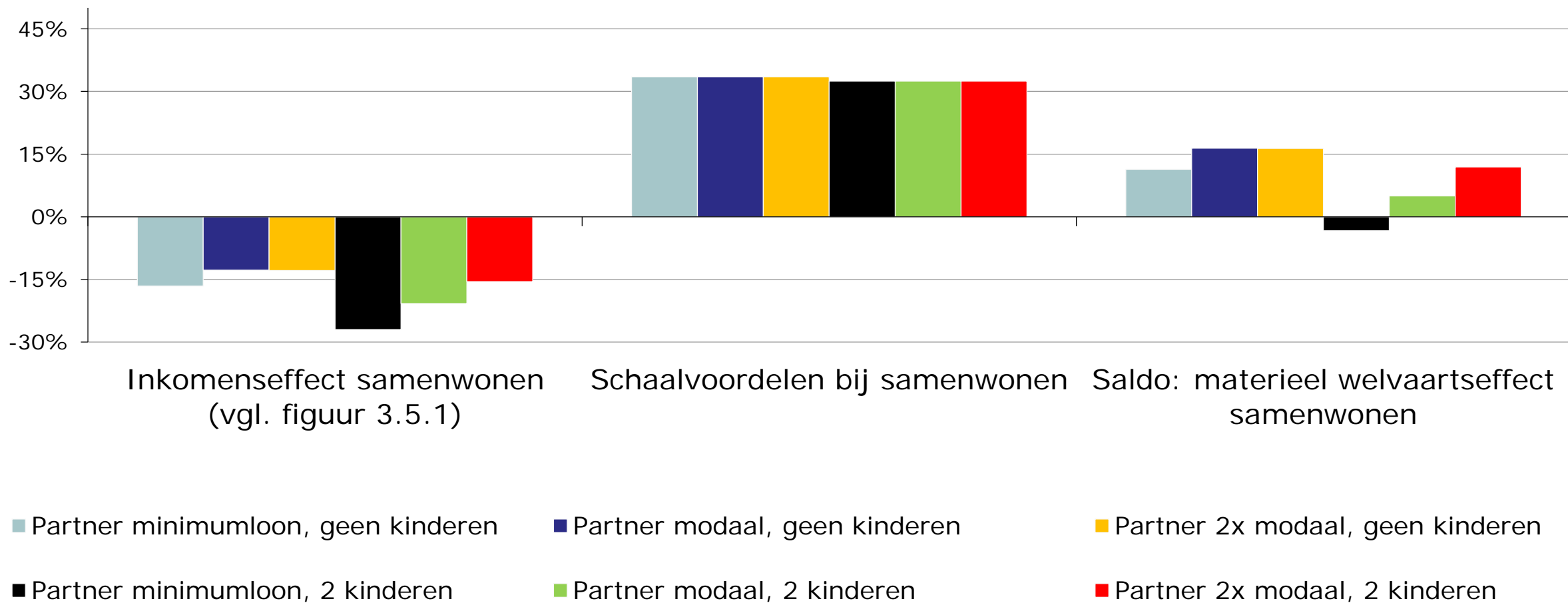
- leefvorm (alleenstaanden / samenwonenden)
- inkomensaanbreng partners
- huishoudensamenstelling (aanwezigheid van kinderen)
- leeftijd
- voorkeuren opvoeden kinderen (opvang)
- voorkeuren eigen woning / huurhuis
- arbeidsmarktstatus
- arbeidspatronen (eenverdieners, tweeverdieners)

Politici denken heel verschillend over fiscale discriminatie!

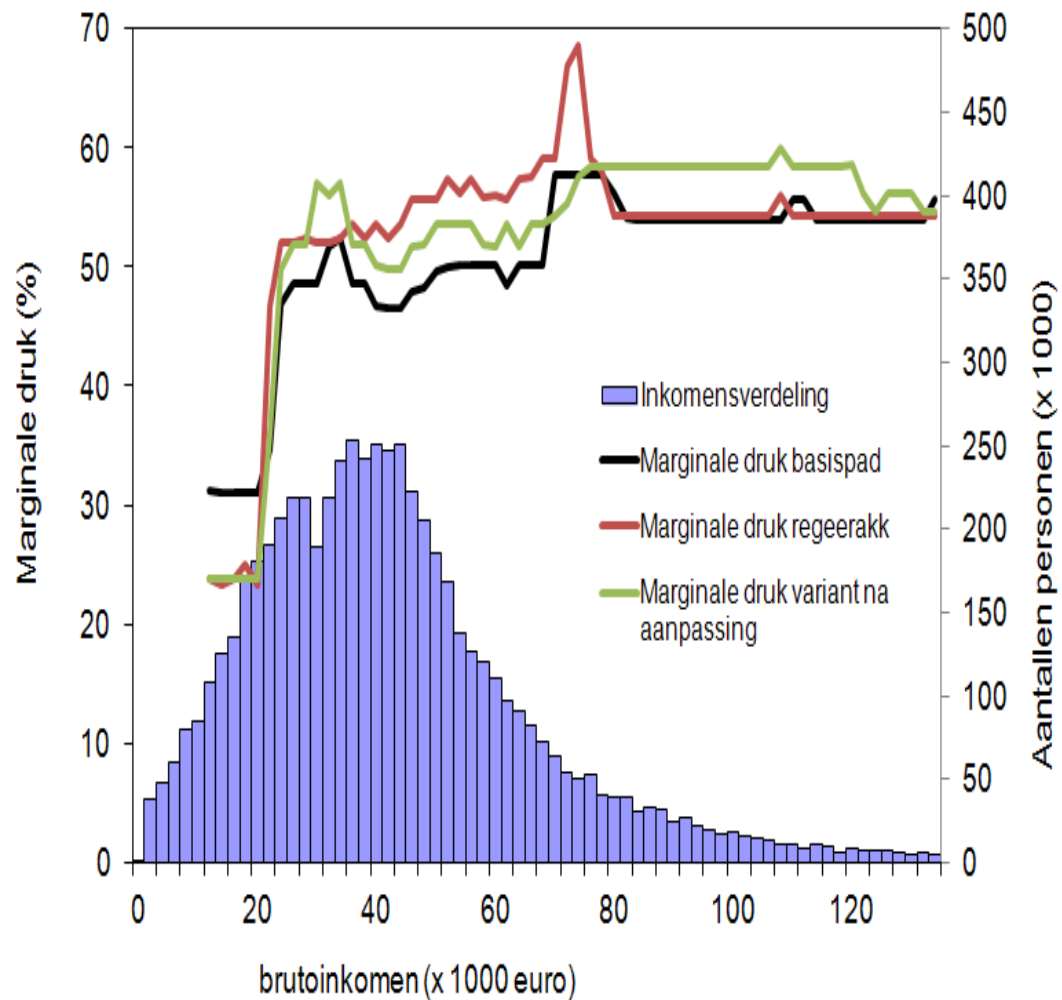
Ad 5.3 Gevolg: inkomensverlies als alleenstaande ouder met een modaal inkomen gaat samenwonen



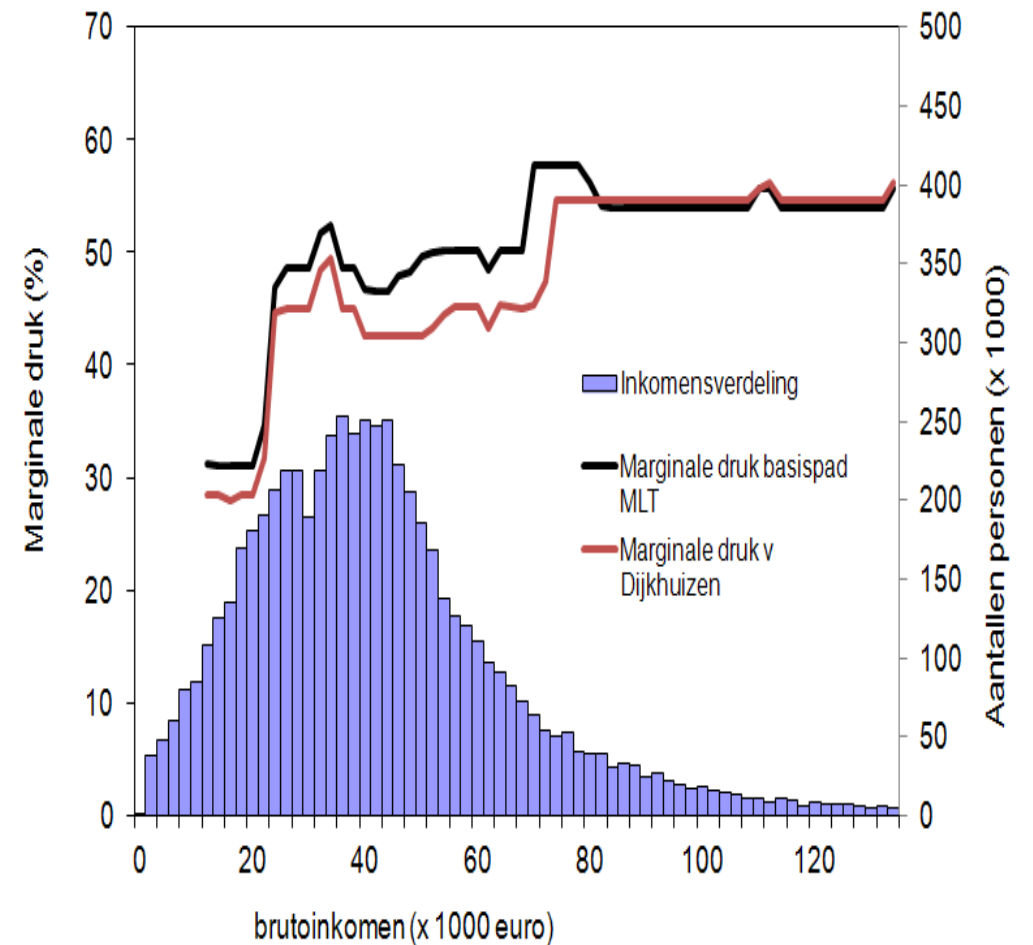
Ad 5.3 Procentueel inkomenseffect als alleenstaande ouder met modaal inkomen gaat samenwonen, afgezet tegen schaalvoordelen bij samenwonen op basis van equivalentiefactoren CBS



Ad 5.3 Marginale belastingdruk: CPB (*Basispad*), CA (boven), CA herzien (boven) en Cie-Van Dijkhuizen (onder), 2012

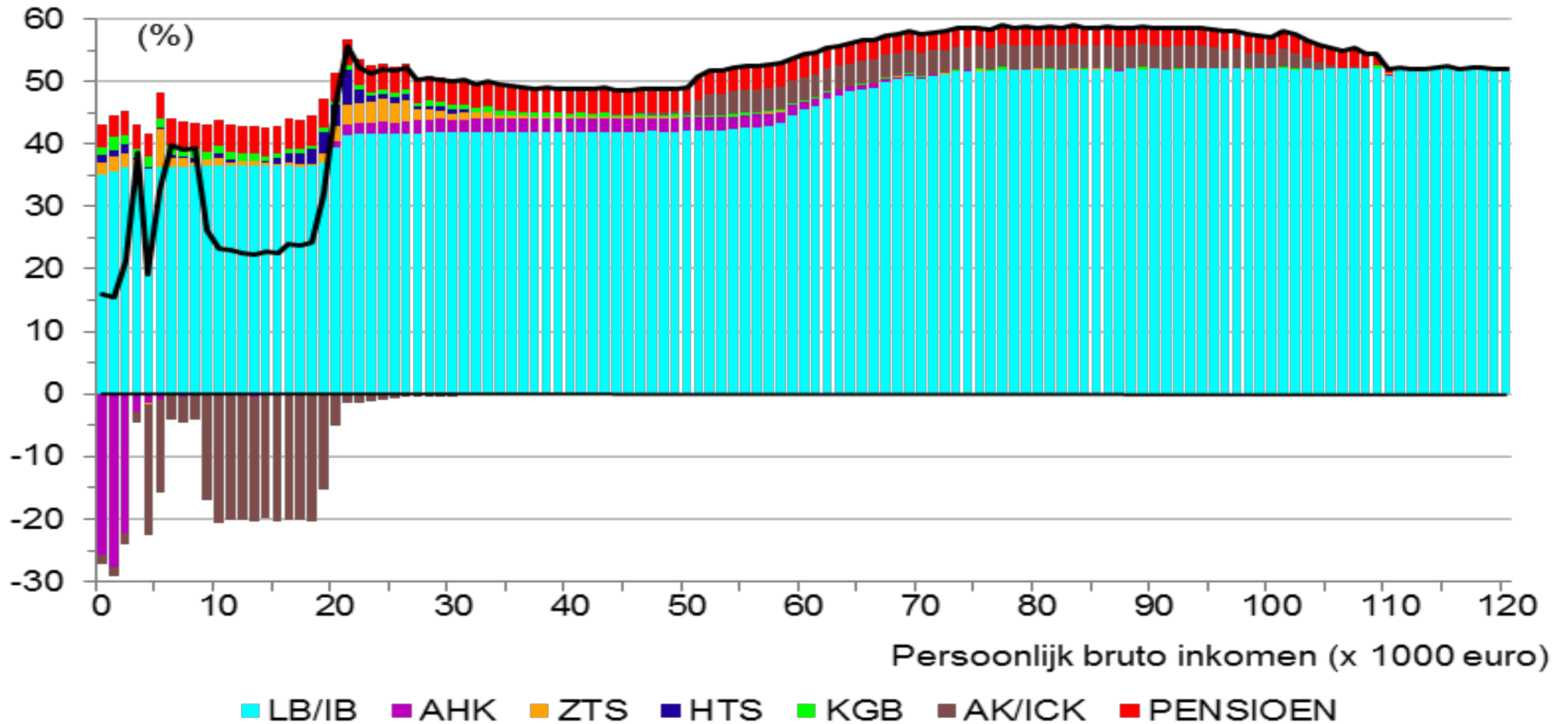


Coalitie akkoord: verlies aan banen

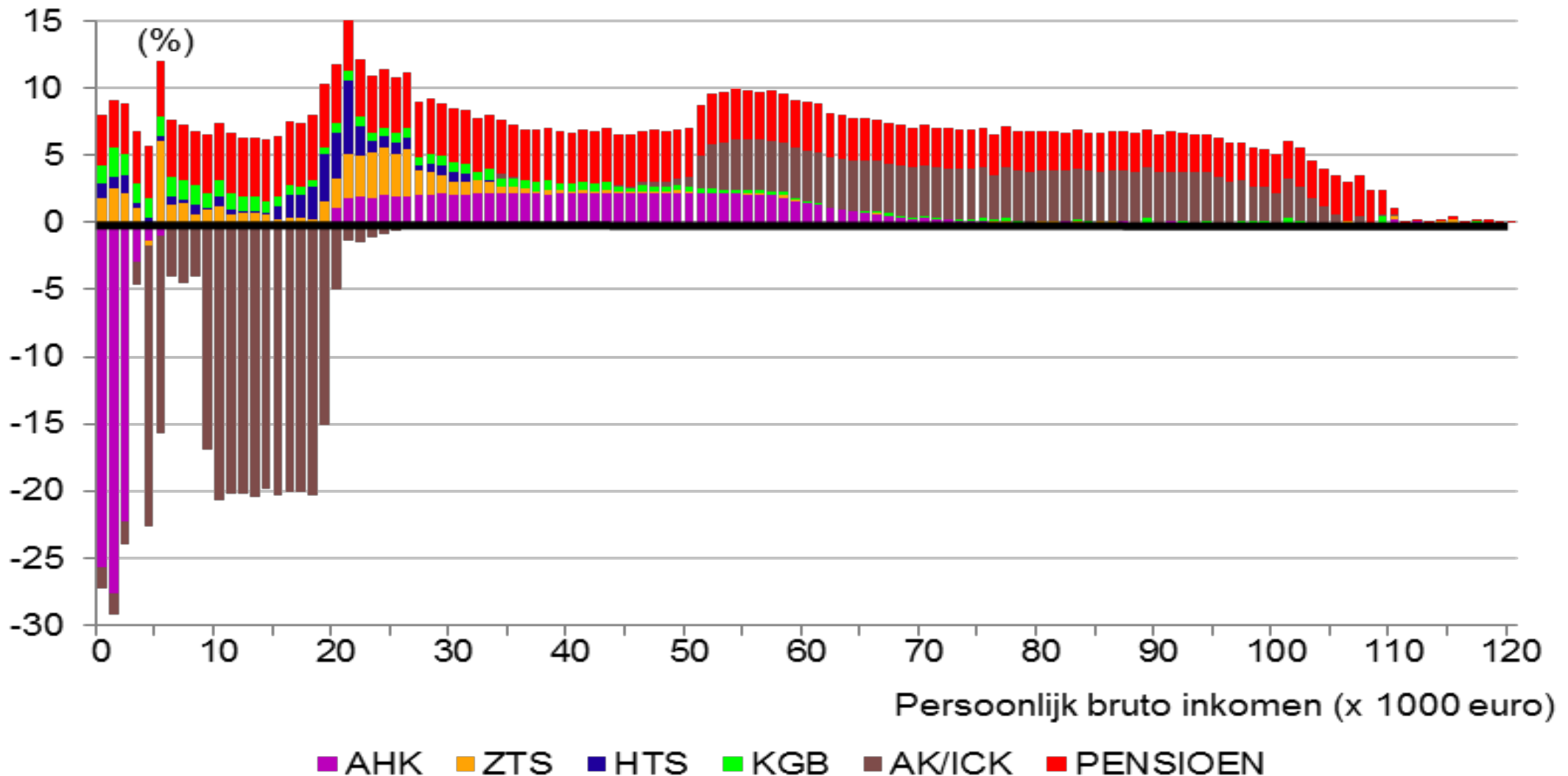


Cie Van Dijkhuizen: +142,000 fte : 2 (budget: 0)
Coalitie +35,000 fte (budget: 5.000.000.000)

Ad 5.3 Marginale belastingdruk 2015



Ad 5.3 Versluierde onderdelen marginale belastingdruk 2015



Ad 5.3 Inkomensafhankelijke regelingen

‘Als links het voor het zeggen krijgt, hebben we straks inkomensafhankelijke krentenbollen.’

Mark Rutte
VVD partijcongres 2010



‘Nivelleren is een feest’

Hans Spekman, 3 nov 2012



HEFFINGSKORTING

Kabinet ‘camouflleerde’ belastingverhoging van € 6,3 mrd voor middengroepen

‘Hardwerkende Nederlanders’ komen er onder Rutte 2 per saldo bekaaid vanaf, stelt oppositie

Ulko Jonker
Den Haag

Staatssecretaris Eric Wiebes is er pijpe na de behandeling van het Belastingplan 2017 deze week het beeld op van een eerste jaarsudent fiscaliteit. In diens maagdelijke wereldbeeld staat nog vast dat wie meer werkt en daardoor meer verdient, ook meer moet overhouden. En als twee mensen evenveel verdienen, betalen ze ook evenveel belasting. Dat is eerlijk.

Maar het is niet de werkelijkheid in de polder. Die student is politiek wel ‘heel groen’ en heeft nog niet kennigemaakt met het ‘instrumentarium’ in het belastingbeleid, schetste de staatssecretaris van Financiën. Om vervolgens toe te geven dat het inmiddels ‘flink’ schuurt in het stiel als gevolg van ‘dingen die op zichzelf verstandig waren’.

Wat te denken van de kaasbediende met een minimumloon die zich opwerkt tot chef van dezelfde supermarkt, die van de broodstapeling van zijn loon van € 1.000 per maand slechts € 30 overhoudt? Gelukkig is de startende zzp’er met een kind onder de 12 en een werkende partner. Hij of zij kan nu nog 35.000 verdienen en betaalt daar dan toch maar € 65 belasting over.

Ja, erkende Wiebes. Er mogen gerust vragen te worden gezet bij de uitwerking van de stapeling ‘van al die verschillende maatregelen om mensen aan het werk te krijgen en ondernemerschap te bevorderen. Maar daar gaat hij niets meer aan en anderen.

Oppositiepartijen CDA, PvdV, SP, ChristenUnie en GroenLinks tevergeefs in op de soms absurde hoge marginale belastingdruk voor mensen die zich opwerken van een minimumloon naar modaal. Ze stuiten op de masting aan de zijde van de coalitie, geleid door Wiebes en voortdurend bij D66 over een mogelijke aanslag op de belastingvoordelen voor tweeverdieners en zzp’ers.

Volgens Camilla Schouten van de ChristenUnie verdeelt het huidige belastingstelsel vooral tussen jong en oud, werke en niet werke, huurlers en eigenaars en tweeverdieners. Een deel daarvan heeft zich schuipenderwijs voltrokken. Zo kregen de middengroepen onder dit VVD-kabinet van Mark Rutte een belastingverhoging voor de kiezende van zo’n € 6,3 mrd, zonder dat daar veel rechtvaardigheid aan werd gegeven. Er is op een andere manier een wijziging doorgevoerd die groter was dan de lastenverlichting van € 3 mrd van afgekepen jaar’, claimt Schouten.

Ze krijgt daarin hulp van emeritus hoogleraar fiscale economie Leo Stevens. De boodschappen: ‘De algemene heffingskorting, die niet algemeen meer is. De algemene heffingskorting was al bij het deed van het inkomen waar de overheid niet aan komt. Sinds 2013 wordt deze vanaf een inkomen van € 2.000 afgeboord en boven € 66.471 is hij nul.’

Onder Mark Rutte, de zelfbenoemde



Onder premier Rutte is de algemene heffingskorting gaan nivelleren. Dat heeft hij zelf in gang gezet. FOTO: PHILIP NIKS/ANP



ChristenUnie-Kamerlid Carola Schouten: ‘Met andere woorden: dit kabinet heeft stilletjes de belastingtarieven voor de middeninkomens met bijna 5% verhoogd.’ FOTO: PHILIP NIKS/ANP

kampioen van de hardwerken de gewone Nederlander, is de algemene heffingskorting stilletjes gaan nivelleren. Dat heeft hij zelf in gang gezet. Na de opstand in de VVD tegen de inkomensafhankelijke zeggemeenschap werd de algemene heffingskorting inkomensafhankelijk gemaakt als wiselgeld voor de PvdA.

Stuipen de wijze wereld de heffingskorting vervolgens van een principieel vrijbelijng van een deel van het inkomen, een bestaansminimum waar de Staat nooit aan zou komen, tot de grote draakwasp van het stiel. Het is nu een nieuw level geknopt geworden’, zegt Schouten. Stevens vermoedt dat de VVD dat stielte omdat ze voorleeggen verhoging van het toptarief wilde.

Staatssecretaris Wiebes erkende in de Kamercommissie, bij het overleg over het Belastingplan, dat de heffingskorting ‘wat minder algemeen is geworden’. Hij maakte er ook geen geheim van dat hij werd afgeboord om een begroting te dichten. Financieel het niet, gaf hij toe. Als je schoneheid had nagestreekt had je dat vermoedelijk anders gedaan’, aldus de VVD’er.

Om de inkomensafhankelijkheid weer terug te draaien, zouden de tarieven in de tweede en derde schijf met bijna 5% moeten stijgen. Een bedrag van € 6,3 mrd, gaf hij toe. ‘Met andere woorden: dit kabinet heeft stilletjes de belastingtarieven voor de middeninkomens met bijna 5% verhoogd. Ongelukkig en ongehoord’, wierp Schouten de staatssecretaris voor de steten.

De burger wordt welgevoerd na Stevens’ quipenderwijs zwaarder belast dankzij deze ‘camouflleertechiek’. Dat is dat volgens hem vooral rijkdom voor het draagvlak in de samenleving. ‘Als mensen zich door het systeem bedrogen voelen, loop je het risico op een contra-productieve reactie. Werken na een zelfde manier mensen weer een

Middengroepen kregen onder dit kabinet een belastingverhoging van zo’n € 6,3 mrd voor de kiezende

Toeslagenwoud

Het belastingstelsel bestaat uit een optelsom van goede bedoelingen en de regelingen die daaruit voortvloeien.

Behalve de algemene heffingskorting, is er de inkomensafhankelijke combatiekkorting voor mensen met kinderen, de eveneens inkomensafhankelijke arbeidsloosag voor werkdien, de zwaarstandigen- en startertafrek en mkb-winstvrijstelling voor ondernemers, de ouderenkorting en de werkbonus. Daarnaast spelen de toeslagen een belangrijke rol in de uitwerking van de lastendruk, zoals de zorgtoeslag, huurtoeslag, het kindgebonden budget en kinderopvangtoeslag.

Doordat de eerste twee nog al abrupt vervallen bij inkomens tussen € 30.000 en € 36.000 vallen daar ook de grootste klappen als het gaat om de marginale lastendruk, die in uitzonderlijke gevallen meer dan 100% kan zijn. Wiebes is niet verantwoordelijk voor het inkomensbeleid, dat is minister Asscher van Sociale Zaken. Die verricht nu een uitvoerige studie naar de marginale lastendruk die straks belandt op de ‘to-do’lijst van de kabinetstomatie.

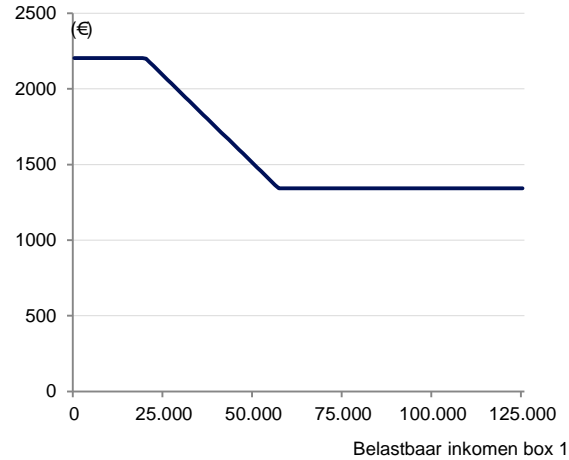
goed gevoel over hebben is urgent. Dat hebben ze nu niet.’

Wiebes wijst erop dat slechts 5% van de belastingplichtigen het helemaal geen heffingskorting meer krijgt. Maar volgens Schouten gaat het om een bedrag van de middeninkomens naar de laagste. ‘Het marginale tarief voor de middengroepen is norm geworden. Het gaat om politiegagenten, en leraren, behalve de gezamenlijke inkomens. Laat de VVD en de PvdA dat maar eens uitleggen aan de mensen met een middeninkomen’, zegt Schouten.

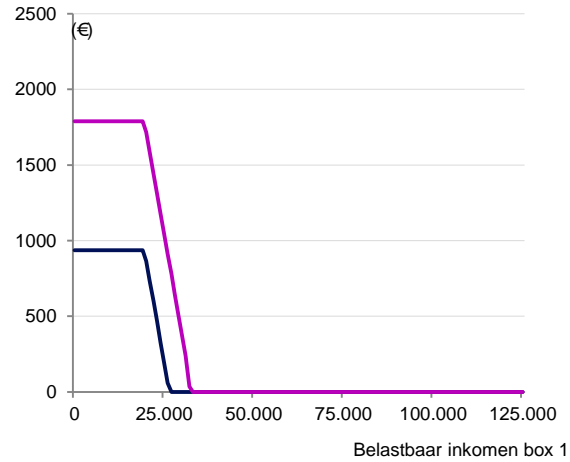
Beide partijen vinden erin hun reacties op dat de koopkracht van de middeninkomens sinds 2014 weer fors is gestegen na de ‘moesrijke maatregelen’ uit de periode daarvoor. De tarieven in de tweede en derde schijf zijn dit jaar al omlaag gegaan’, zegt VVD-Kamerlid Aukje de Vries. En PvdA’er Ed Groot wijst er net als Wiebes op dat het prioriteit was om de overgang van uitkering naar werk weer koud te maken. ‘Dat is gekukt. Het verschil is nu 20%’. Dat moet wel eens anders worden teruggehaald.

Ad 5.3 Teveel?

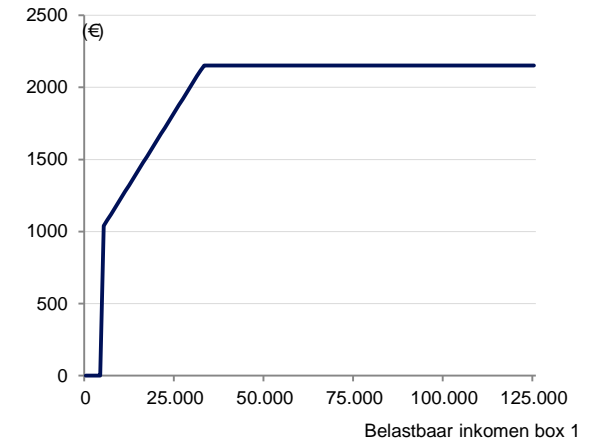
Algemene heffingskorting



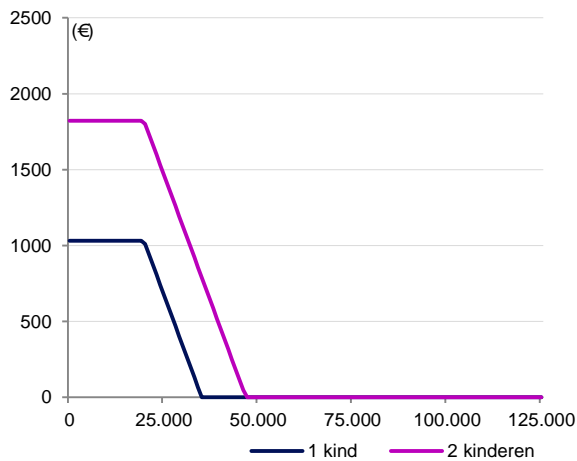
Zorgtoeslag



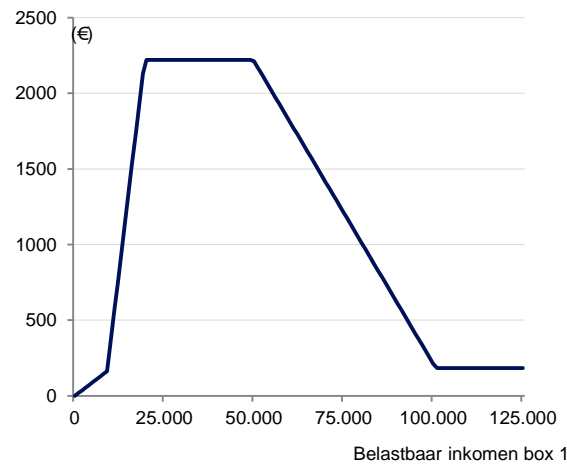
Combinatiekorting



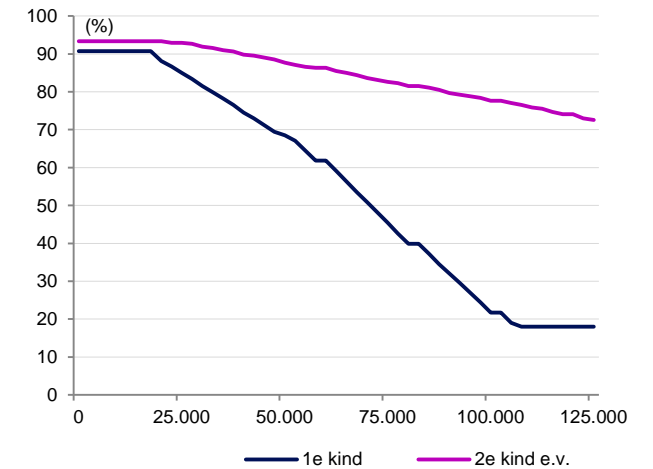
Kindgebondenbudget



Arbeidskorting



Kinderopvangtoeslag



Thema's

6.1 Rondpompen van geld

6.2 Toeslagen

6.3 Zelfstandigen

6.4 Hypotheekrenteaftrek

Koen Caminada



**Universiteit
Leiden**
The Netherlands

**Masterclass voor
journalisten
15 februari 2017
Den Haag**

Ad 6.1 Stroomlijnen en richten op lage inkomens

Heffingskortingen en toeslagen: **55** mld euro

Opbrengst belastingen en premies: **92** mld euro



Instrumenteel fiscaal beleid → stop onnodig rondpompen van gelden
vereenvoudig belastingstelsel en toeslagen → minder complex financieel
tweerichtingsverkeer schatkist – burgers

Tarieven IB bijna **dubbel zo hoog** als nodig → fiscale balansverkorting

Ad 6.1 Belastingmix

| | x miljard | Per huishouden |
|--|--------------|----------------|
| A: Indirecte belastingen (#20) | 78,3 | 10.140 |
| - Omzetbelasting | 46,3 | |
| - Accijnzen | 11,5 | |
| - Autobelastingen | 4,0 | |
| - Milieubelastingen | 4,9 | |
| - Overig | 11,6 | |
| B: Directe belastingen (#6) | 73,6 | 9.538 |
| - Loon- en inkomstenbelasting * | 49,9 | |
| - Vennootschapsbelasting | 18,5 | |
| C: Premies volksverzekeringen * | 42,1 | 5.447 |
| D: Premies werknemersverzekeringen (w.o. ZVW) | 57,1 | 7.395 |
| Totaal (#28) | 251,3 | 32.547 |
| w.o. gecombineerde heffing op arbeidsinkomen * | 92,0 | 11.914 |

Ad 6.1 Zolder opruimen: teveel anomalieën, 2016

| | x miljard | Per huishouden |
|---------------------------------------|--------------|----------------|
| A: Belastinguitgaven (78) | 18,9 | 2.444 |
| -Indirecte belastingen (40) | 9,6 | |
| -Directe belastingen (38) | 9,3 | |
| B: Heffingskortingen (11) | 42,3 | 5.483 |
| C: Toeslagen (4) | 12,4 | 1.600 |
| D: Enkele andere grote posten | 24,4 | 3.160 |
| - Eigen woning (hypotheekrenteaftrek) | 8,1 | |
| - Pensioenen (box 1 - box 3) | 13,3 | |
| -Lager tarief LB/IB gepensionerden | 3,0 | |
| E: Overig (15) | 17,2 | |
| Correctie voor dubbeltellingen | -3,2 | |
| Totaal: 110 anomalieën | 112,0 | 14.502 |

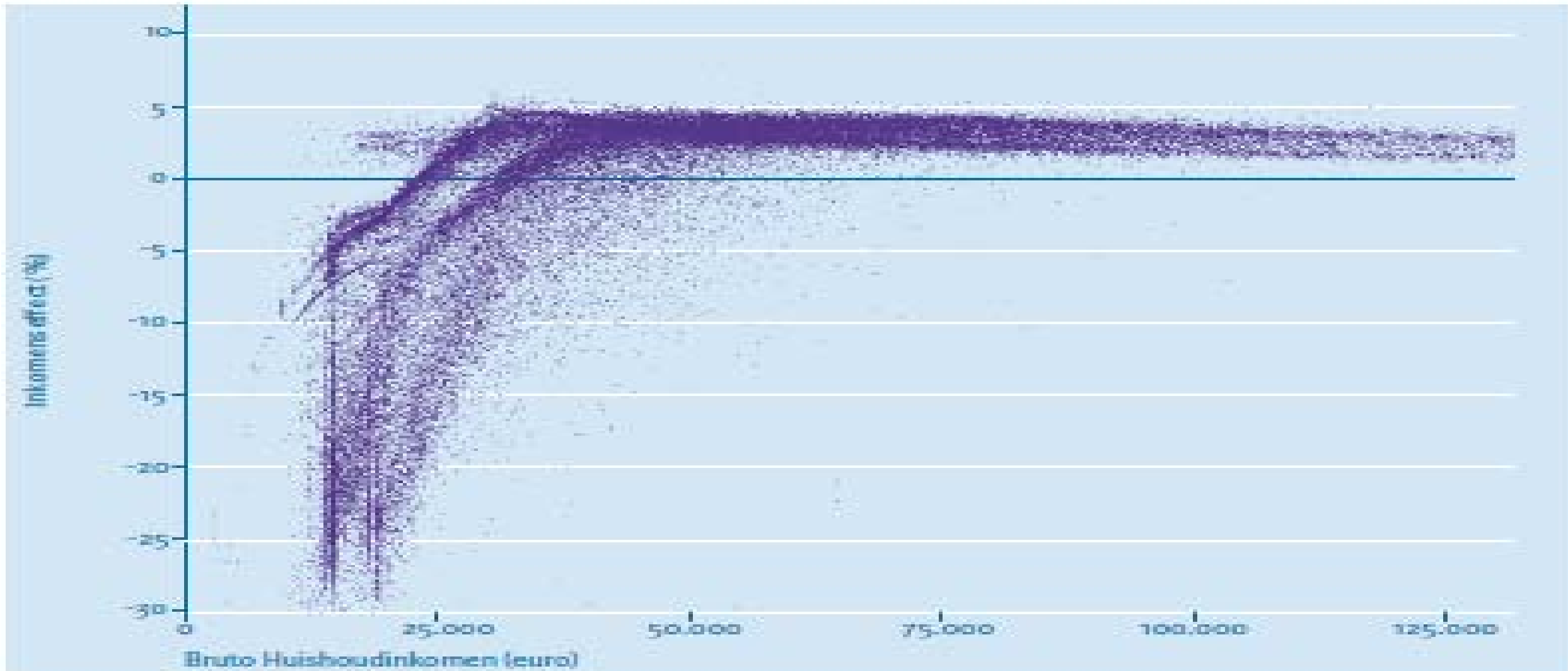
Ad 6.2 Toeslagencircus / richten op lage inkomens

| | Budget (miljard euro) | # Huishoudens (x 1.000) | Aandeel huishoudens |
|--|--------------------------|----------------------------|------------------------|
| Huurtoeslag | 2,774 | 1.107 | 15% |
| Kindgebondenbudget | 1,047 | 824 | 11% |
| Zorgtoeslag | 4,855 | 3.628 | 48% |
| Totaal | 8,676 | 6.316 | |
| (#huishoudens met toeslag) | | (4.589) | (61%) |
| Cie-Van Dijkhuizen (Huishoudenstoeslag) | | 3.651 | 49% |
| Idem, verplichte uitbetaling via zorgverzekeraar | | 1.405 | 19% |

Bron: Commissie Inkomstenbelasting en toeslagen

Ad 6.2 Kunnen we *zonder* toeslagen? Nee

Figuur 5.2.1 Inkomenseffecten afschaffen toeslagen (exclusief kinderopvangtoeslag) in ruil voor lagere tarieven 1e en 2e schijf met 3,1%



Ad 6.2 Oplossingsrichting: viersporenaanpak

1. Maak helder onderscheid tussen stimulering arbeidsparticipatie en inkomensondersteuning.
2. Bundel alle instrumenten via een huishoudenstoeslag.
3. Dat leidt tot minder rondpompen van geld en gaat fraude tegen.
4. Betere afstemming tussen toeslagen en heffingskortingen.

Ad 6.2 Maak helder onderscheid heffing en ondersteuning

Participatiestimulerende belastingheffing

Individueel

Tariefstructuur

- Twee lagere tarieven
- Algemene heffingskorting

Voor werkenden

- Arbeidskorting
- IACK
- Kinderopvangtoeslag

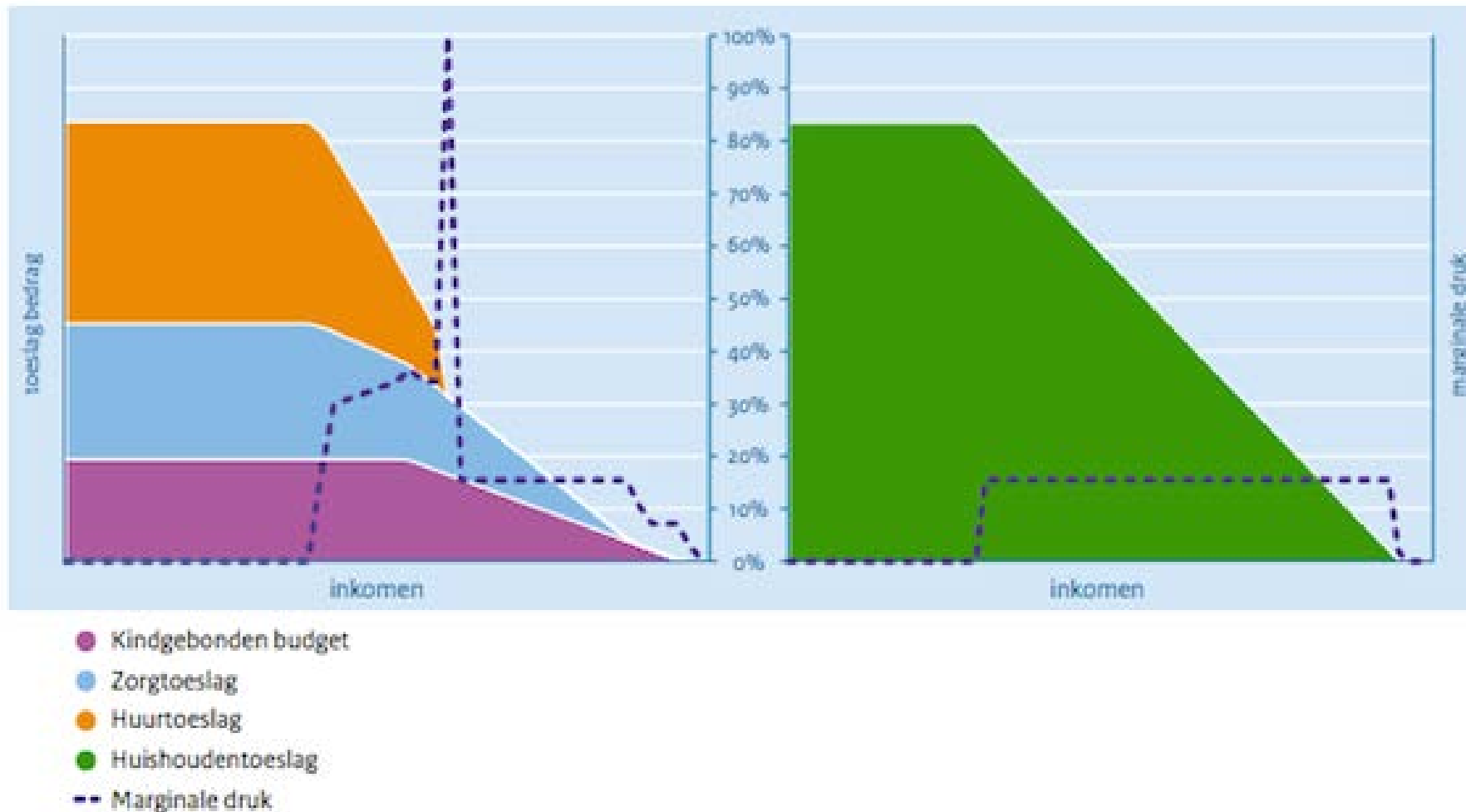
Inkomens- ondersteuning

Huishouden

Instrumenten

- Zorgtoeslag
- Huurtoeslag
- Kinderbijslag
- Kindgebonden budget

Ad 6.2 Vereenvoudiging: Huishoudenstoeslag



Ad 6.3 Zelfstandigen

- Toenemende groep sociaal onbeschermd werkenden *mede het gevolg* van achterhaald fiscaal regime zzp-ers
- Grote groei aantal zzp-ers, ook in internationaal perspectief
- Fiscale bevoordeling (kleine) ondernemers vormt in toenemende mate een budgettair probleem: 3,5 miljard euro
- Fiscaliteit (wig) veroorzaakt schade aan de onderkant van de arbeidsmarkt. Vanwege de vormgeving:
 - Armoede aan de onderkant
 - Solidariteit inkomensheffing onder druk aan de bovenkant
- Oplossing niet eenvoudig vanwege afruil van beleidsafwegingen → politieke economie

Ad 6.3 Quick scan

Personen met persoonlijk bruto inkomen x 1.000

| | Totaal | Inkomen uit arbeid | Zelfstandigen |
|-----------|--------|--------------------|---------------|
| 2000 | 11.622 | 5.927 | 804 |
| 2014 | 12.913 | 5.588 | 1.018 |
| % mutatie | 11% | -6% | 27% |

Data 2014. Bron: CBS IPO en eigen berekeningen

Arbeidsmarkt in beweging: van arbeidscontract naar zelfstandig ondernemerschap (substitutie).

Groei zelfstandig ondernemerschap grootste in Europa.

Ad 6.3 Afruil afwegingen arbeidsovereenkomst en zelfstandig ondernemerschap onderkant van de arbeidsmarkt

Verskillende disciplines; de volgorde der dingen ...

**Rechtsbescherming /
inkomensbescherming en
-verhoudingen**

**Visie op onderkant
arbeidsmarkt**

**Individualisering /
competitie op de
arbeidsmarkt**

**Fiscaal vriendelijk klimaat /
fiscale arbitrage /
instrumentalisme**

Complex arbeidsmarktprobleem (reikt verder dan fiscale weeffout)
= combinatie van gebrekkig functioneren arbeidsmarkt voor lage
productiviteit (hoge belasting- en premiedruk) + arbeidsrecht +
slecht gericht fiscaal instrumentarium.

Ad 6.3 Wig: doet veel kwaad aan de onderkant van de arbeidsmarkt

- Geen gelijk speelveld voor lagere productieve arbeid; wel harde knip
- Relatief hoge loonkosten vaste arbeidsrelatie t.o.v. IB-ondernemer (zzp)
- Wél wettelijk minimumloon; geen minimum uurtarief
- Vanwege fiscale vormgeving:
 - Armoede aan de onderkant
 - Solidariteit inkomensheffing onder druk aan de bovenkant
 - Allerlei arbitragemogelijkheden → noodverbanden → hoge administratieve lasten en gedetailleerde wetgeving

WIG =

- werkgeverlasten
- loonheffing ←
- premies sociale verzekering

Ad 6.3 Gemiddelde belastingdruk werknemer en IB-ondernemer



Gevolg:

- Eerste circa 22 mille blijft *louter voor zelfstandigen* buiten de inkomensheffing → 366 duizend
- Budgettair effect: 3,5 miljard = 300 euro netto per maand. Redelijk?

Klassen persoonlijk bruto inkomen x 1.000

| | Inkomen uit arbeid | Zelfstandig |
|----------------------|--------------------|-------------|
| Totaal personen 2014 | 5.588 | 1.018 |
| tot 12 000 euro | 794 | 196 |
| 12 tot 18 000 euro | 387 | 102 |
| 18 tot 24 000 euro | 471 | 105 |
| 24 tot 35 000 euro | 965 | 183 |
| 35 tot 50 000 euro | 1.226 | 176 |
| 50 tot 75 000 euro | 1.072 | 140 |
| 75 tot 100 000 euro | 371 | 59 |
| 100 000 euro of meer | 301 | 57 |
| % < € 12.000 | 14% | 19% |
| % < € 22.000 | 27% | 36% |
| % > € 50.000 | 31% | 25% |
| % geen IH | 12% | 36% |

Ad 6.3 Fiscale weeffout (regime 2014)

- Algemene heffingskorting: 2.103 euro
- Arbeidskorting: 1.366 – 2.103 euro

- Zelfstandigenaftrek: 7.280 euro
- MKB-vrijstelling: 14% van de winst

Gevolg:

- Eerste circa 22 mille blijft *louter voor zelfstandigen* buiten de inkomensheffing → 366 duizend
- Budgettair effect: 3,5 miljard = 300 euro netto per maand. Redelijk?

Klassen persoonlijk bruto inkomen x 1.000

| | Inkomen uit arbeid | Zelfstandig |
|----------------------|--------------------|-------------|
| Totaal personen 2014 | 5.588 | 1.018 |
| tot 12 000 euro | 794 | 196 |
| 12 tot 18 000 euro | 387 | 102 |
| 18 tot 24 000 euro | 471 | 105 |
| 24 tot 35 000 euro | 965 | 183 |
| 35 tot 50 000 euro | 1.226 | 176 |
| 50 tot 75 000 euro | 1.072 | 140 |
| 75 tot 100 000 euro | 371 | 59 |
| 100 000 euro of meer | 301 | 57 |
| % < € 12.000 | 14% | 19% |
| % < € 22.000 | 27% | 36% |
| % > € 50.000 | 31% | 25% |
| % geen IH | 12% | 36% |

Ad 6.3 Fiscale faciliteiten IB-ondernemers

| | Aantal x 1.000 (2009) | Budgettair belang 2013, (mln euro) |
|---|--------------------------|---------------------------------------|
| Zelfstandigenaftrek | 713 | 1.859 |
| MKB-winstvrijstelling | 718 | 1.170 |
| Oudedagsreserve (FOR) | 78 | 120 |
| Startersaftrek | 163 | 107 |
| Stakingsaftrek | 14 | 16 |
| Aftrek voor Speur & Ontwikkelingswerk | 1 | 8 |
| Meewerkaftrek | 27 | 7 |
| Startersaftrek arbeidsongeschiktheid | 1 | 1 |
| Willekeurige afschrijving starters | 40 | 8 |
| Bron: Commissie Inkomstenbelasting en toeslagen Totaal ondernemersfaciliteiten | 721 | 3.296 |

Ad 6.3 Knuppel in het hoenderenhok (1)

- Veel zelfstandigen met heel laag inkomen, dwz. onder de armoedegrens (< 12 mille) = 202 duizend
- Vaak kostwinners met partners en kinderen.
- Zelfstandigheid is belangrijk, maar zou enige sociale (zelf-) bescherming of sociaal libertair paternalisme niet zijn aangewezen nu zoveel marginale activiteiten partners en kinderen mee in de armoede trekken?
- Motor van de economie?
 - Bijdrage aan de economie is bescheiden = 3,5 mld
 - Veel zzp-ers blijven éénpitter

Ad 6.3 Knuppel in het hoenderenhok (2)

- Fiscale voordelen IB-ondernemers ondergraven belastingmoraal.
- Fiscale vormgeving: circa 22 mille blijft *louter voor zelfstandigen* buiten de inkomensheffing (= 2/3 modaal).
 - Druk inkomensheffing ZZP-er met €80.000 winst: 27%
 - Druk inkomensheffing werknemer met €80.000: 40%
- Fors fiscaal voordeel voor een omvangrijke groep van 366 duizend fiscaal vrijgestelden. Zij ontvangen later wel AOW.

Heterogene groep

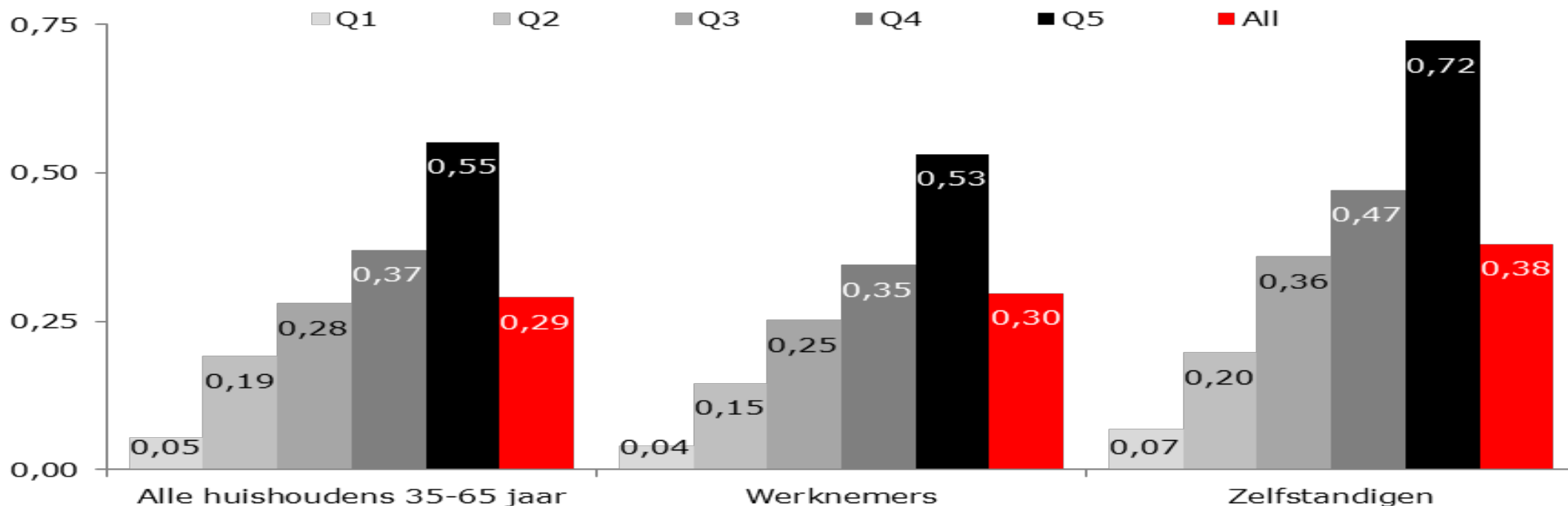
- Economische argumenten voor lagere belastingdruk zelfstandigen
- Maar ongericht (generiek) inzetten fiscale instrumentarium werkt niet. Hoewel, met een schot hagel raak je altijd wel iets.

Ad 6.3 Toereikendheid pensioen Bron: Goudswaard & Caminada (2017)

Decompositie mediane vervangingsratio werknemers en zelfstandigen

| | AOW | Tweede pijler | Besparingen | Eigen woning | Tax | Totaal |
|---------------|------|---------------|-------------|--------------|------|--------|
| Alle HH | 0,39 | 0,31 | 0,07 | 0,09 | 0,19 | 1,05 |
| Werknemers | 0,36 | 0,34 | 0,06 | 0,09 | 0,21 | 1,05 |
| Zelfstandigen | 0,38 | 0,15 | 0,14 | 0,15 | 0,14 | 0,96 |

Aandeel huishoudens met vervangingsratio lager dan 70% bruto inkomen naar quintiel



Ad 6.3 Denkrichting voor beleid: sociaal libertair paternalisme

- Creëer gelijk speelveld voor lagere productieve arbeid:
 - Terugsnoeien fiscale faciliteiten IB-ondernemers
 - Verlagen belasting- premiedruk werknemers met laag inkomen
 - Daarbij denken aan doorwerking toeslagen
- Zolang een wettelijk minimumloon van kracht is → een sociaal / moreel appél op minimum uurtarief voor ondernemers
- Verplichte sociale zekerheid ondernemers → sociaal paternalisme:
 - Pensioensparen: ja, want toereikendheid pensioenvermogen van veel ondernemers onder de maat (wel vaak eigen woning). Kortzichtigheid vereist overheidsbemoeienis.
 - Ziekte en arbeidsongeschiktheid: ??
 - Werkloosheid: nee

Probleem: Politici denken hier heel verschillend over

Ad 6.4 Economische gevolgen fiscale behandeling eigen woning

Waarom mag de fiscale behandeling van de eigen woning niet een beetje soberder?

Waarom bemoeit de overheid zich met de fiscale behandeling eigen woning?

- Reductie kosten voor eigenaar-bewoners
- Bevordering bezit

Ad 6.4 Gevolg (mede door vormgeving):

- Bevordering hypotheekfinanciering
- Hoge inkomens profiteren het meest
45% belastingvoordeel → 7% hoogste inkomens
- Opdrijving huizenprijzen
 - nadelig voor starters (jongeren)
 - gunstig voor verlaters koopwoningmarkt (ouderen)
- Welvaartsversturende belastingpolitiek
 - smalle grondslagen
 - hoge tarieven
 - belastingarbitrage



Ad 6.4 Pervers beleid?

- Beperkt aanbod koopwoningen (ruimtelijk beleid) → vraagtekens fiscale behandeling eigen woning
- Subsidies en fiscale voordelen → opdrijving prijs woningen → kostenverlagende effect tenietgedaan
- Bevordering schuldfinanciering en arbitrage
- Hiermee verliest het stelsel zijn oorspronkelijke doelstelling van kostenreducties
- Onbedoeld effect: zittende eigenaren worden bevoordeeld ten nadele van starters.

Start filmpje

Ad 6.4 Aanpassing regime: interdisciplinaire aanpak

Micro economie en marktverstoringen

Subsidies verstoren evenwichtsprijs. Bij beperkt aanbod → (te) grote vraag, dus prijsopdrijving

→ streef groter aanbod na

→ verlaag (fiscale) subsidies aan de vraagkant

Openbare financiën

Welvaartsverhogende belastingpolitiek: verklein *excess burden* (substitutie-effecten).

→ belast goederen met lage prijselasticiteit (o.a. woningen)

→ pas lagere tarieven toe (kwadratische relatie met tarief)

→ streef naar bredere grondslagen → minder substitutie en arbitrage

Ad 6.4 Interdisciplinaire aanpak

Optimale belastingheffing (theorie optimal taxation)

- ontlast mobile grondslagen (o.a. flitskapitaal)
- belast immobiele grondslagen (o.a. woningen)

Vastgoedeconomie

- Grote schokeffecten bij 'big bang'
- Maar ook: bij slimme fiscale hervorming met bescheiden inkomensgevolgen zijn vermogenseffecten bescheiden
- Aankondiging nu; uitfasering op langere termijn

Ad 6.4 Interdisciplinaire aanpak

Verdelingskwesties binnen en tussen generaties

- Fiscaal voordeel loopt op met het inkomen. Is dat redelijk?
- Demografie: startersproblematiek versus vergrijzing (politieke arena / public choice).

Fiscale economie

- Arbitrage (ook na Bijleenregeling)
- Ons leven wordt fiscaal bepaald
- Verstoringen t.a.v. andere vormen van sparen en beleggen
- Onevenwichtige behandeling van huren en kopen

Vooralsnog blijven (top)tarieven én de beloning voor fiscale arbitrage hoger dan nodig

Ad 6.4 Is dat nu erg?

- Voor de schatkist bij een rentestijging
Vuistregel: 1%-punt rentestijging → grondslagversmalling € 3 miljard en extra budgettaire derving € 1,4 miljard
- Nog meer afwenteling op de fiscus
Waarestijging woningen scheidt ruimte voor extra aftrek
- Risico's gezinnen
Gemiddelde hypotheekschuld in % van beschikbaar gezinsinkomen is fors opgelopen, met alle risico's van dien
- Opwaartse druk hypotheekfinanciering (arbitrage)
- Opdrijving huizenprijzen
- Ondergraving tariefprogressie

Ad 6.4 Bewijslast voor *(niet)* aanpassing

| | |
|---|--|
| | Internationale context: <i>Zweden</i> of UK? |
| <i>Wonen wordt duurder</i> (koop én huur) | Kostenreductie nee, stijgende prijzen ja |
| <i>Vermogensdaling</i> (maar opbouw verliep via fiscus) | Hoger dan nodige tarieven op arbeid en kapitaal |
| <i>Sparen eigen woning is een deugd</i> (of niet) | Fiscale arbitrage → dus welvaartsverhoging mogelijk |
| | Budgettair effect: open-einde Controle parlement → belastinguitgave |
| <i>Verdelingsgevolgen</i> | Rem opbouw vreemd vermogen |
| | Generatiebewust beleid |

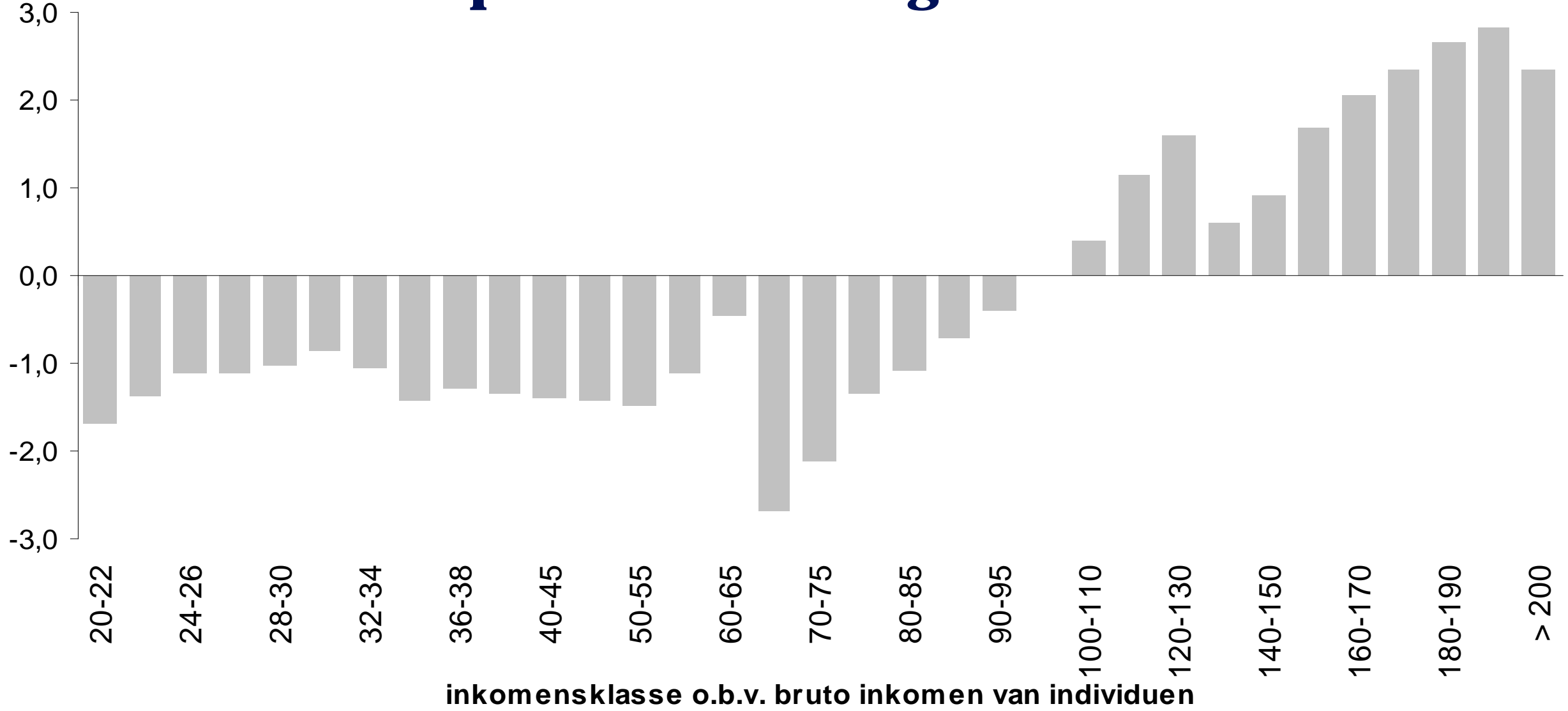
Ad 6.4 Van A naar B(eter)

- Huidige fiscale behandeling eigen woning *onhoudbaar*.
- Hoe we nu van A naar B komen, is vooral een kwestie van fiscale techniek (box 3, *tax credits*, etc.), timing en maatvoering

Om de gedachte te bepalen (slimme sigaar uit eigen doos):

- Budgettair neutrale variant EW van box 1 naar box 3
- Toerekening rendement eigen woning 0,55% ipv. 4%
- Verreken betaalde hypotheekrente tegen 30%
- Budgettaire meeropbrengst besteden aan verlaging hogere IB-tarieven

procent **Ad 6.4 Koopkrachteffect eigenaarbewoners**



Bron: Vording, Goudswaard en Caminada (WFR 1999)

Ad 6.4 Welvaartsverhogende belastingpolitiek

Werkgelegenheidswinst. [Start filmpje](#)

Verder lezen – downloads via

www.economie.leidenuniv.nl

1. Me Judice
 - De tragiek van gefaalde ambities en gemiste kansen rond belastinghervorming, 23 september 2015.
 - Belasting aan de top: geen spoor van groeiende ongelijkheid, 14 maart 2015.
 - Vermogen in Nederland gelijkjer verdeeld sinds eind negentiende eeuw, 27 juni 2014.
2. Wang, Caminada, Goudswaard & Wang (2015), Decomposing income polarization and tax-benefit changes across 31 European countries and Europe wide, 2004-2012, Universiteit Leiden.
3. Caminada (2015), Keuzes voor een beter belastingstelsel 2.0, *Tijdschrift voor Openbare Financiën* 47(1).
4. Caminada & Den Boogert (2014), Discrimineren of een leefvormneutraal belastingbeleid?, *Vakstudie Nieuws*.
5. Alfrink, Boot, Caminada et al (2016), De invloed van de ontwikkelingen op de arbeidsmarkt voor het arbeidsrecht (hoofdstuk 9), in: A.R. Houweling en L.C.J. Sprengers (eds.) 70 jaar VvA: einde van het begin.
6. Caminada (2015), How strong are Piketty's trends?, *Leiden Law Blog*, 12-1-2015.
7. Goudswaard & Caminada (2017), Pensioenen voor zelfstandigen. In: Kremer, Went & Knotterus (red), Voor de zekerheid. De toekomst van flexibel werk en de moderne organisatie van arbeid, *WRR-Verkenning* nr. 36.

Te verschijnen

1. Caminada, Goudswaard & Been (2017), Neemt de inkomensongelijkheid in Nederland toe?, in: *Dynamiek op de Nederlandse Arbeidsmarkt*, CBS, te verschijnen.
2. Caminada & Stevens (2017), Instrumenteel fiscaal beleid: oorzaak van complexiteit en scheefgroei, *Weekblad Fiscaal Recht*, te verschijnen.