

# Stabiele inkomensverhoudingen door toename (fiscale) herverdelingsinspanningen, zowel in Nederland als elders

Koen Caminada



Universiteit  
Leiden  
The Netherlands

**Centraal Bureau voor de Statistiek**  
**29 november 2017, Den Haag**

# Introductie

Stabiele inkomensverhoudingen via toenemende herverdeling van belastingheffing in Nederland ... maakt het stelsel (te) complex →

- *Grand Design of Piecemeal Engineering?*
- Op weg naar welvaartsverhogende belastingpolitiek?

Urgentie om de structuur te veranderen ontbreekt.  
Op dit moment loopt Nederland door rommelige  
fiscale vormgeving welvaart mis. Hoeveel?

**Kwart miljoen banen!**



# Even voorstellen

Koen Caminada, hoogleraar Empirische analyse van sociale en fiscale regelgeving, Universiteit Leiden

Wetenschappelijk-directeur Instituut Fiscale en Economische Vakken



## Topics

- Verdeling van baten en lasten sociale zekerheid en pensioenen
- Inkomensverdelingsvraagstukken
- Belastingbeleid
- Hervorming sociale regelgeving
- Armoedebeleid (EU en OECD)



# Onderzoeksteam en Data



Vlnr: Kees Goudswaard, Marike Knoef, Jim Been, Jinxian Wang, Chen Wang, Egbert Jongen en Koen Caminada

Data:

- CBS Inkomenspanelonderzoek, 1990-2014
- CBS AOW-aansprakenstatistiek + CBS Pensioenaansprakenstatistiek
- Luxembourg Income Study, 1967-2014

# Inkomensverdeling, -herverdeling en -ongelijkheid

Afgelopen decennia:

- steeds meer en betere data beschikbaar gekomen
- meer kennis over oorzaken en ontwikkelingen, ook in internationaal vergelijkend perspectief

Onderzoek een platgetreden pad? Neen.

De inkomensverdeling en de veranderingen daarin worden door tal van factoren bepaald. *Elke* individuele beslissing om iets te doen of te laten beïnvloedt de inkomensverdeling.



# Agenda

## 1. Stijgende inkomensongelijkheid (armoede) en topinkomens: belangrijk?

1. Joseph Stiglitz, Agnus Deaton, Tony Atkinson, Thomas Piketty
2. Maatschappelijk debat

## 2. De verdeling (ongelijkheid) van wat? Concepten / terminologie

1. Inkomensbegrippen en herverdeling van inkomen
2. Vermogen: met of zonder pensioenopbouw?
3. Meting: Gini coëfficiënt, decielen, percentielen, S80/S20, gemiddeld, mediaan, etc

## 3. Empirie

1. Inkomen: Globaal beeld (Gini's), decielen, herverdeling. topinkomens (percentielen): Nederland is Piketty-proof
2. Vermogensverdeling: vanwege pensioenen is Nederland Piketty-proof

## 4. Belastingpolitiek: uitkomsten 2001-2014

1. Fiscale discriminatie: doorgeschoten?
2. Oorzaak en gevolg: (te)veel inkomensafhankelijke regelingen - hoge marginale druk
3. Steeds fijnmaziger fiscaal instrumentarium nodig voor evenwichtig inkomensbeeld → moeizamer



# Ad 1 Waarom is inkomensongelijkheid belangrijk?

- Perfect egale inkomensverdeling is onwenselijk (geen prikkels). Echter, grote ongelijkheid kan maatschappelijke stabiliteit ondermijnen. Optimum?
- Ongelijkheid stelt mensen achter bij scholingskansen; minder opbouw van menselijk kapitaal.
- Ongelijkheid kan schadelijk zijn voor arbeidsaanbod en productiviteit. Onderzoek laat zien dat stijgende ongelijkheid bepalend is voor economische groei.

## **IMF (2015)**

- Inkomensaandeel top 20% stijgt met 1%-punt → mutatie BBP 0,08%-punt *lager*
- Inkomensaandeel onderste 20% stijgt met 1%-punt → mutatie BBP 0,38%-punt *hoger*

**OECD (2014):** Stijgende inkomensongelijkheid sinds 1990 heeft economische afgevlakt → 9 punten in het VK en 6-7 punten in de VS, Italië en Sweden.

# Ad 1 Stijgende inkomensongelijkheid (armoede) en topinkomens: belangrijk?



**Must read** (all based on massive data collection)

- ❖ Thomas Piketty (2014), Capital in the Twenty-First Century
- ❖ Anthony Atkinson (2015), Inequality; What can be done?
- ❖ Joseph Stiglitz (2015), Rewriting the Rules of the American Economy. An Agenda for Growth and Shared Prosperity
- ❖ Angus Deaton (2013), The Great Escape
- ❖ OECD (2008), Growing Unequal?
- ❖ OECD (2011), Divided We Stand: Why Inequality Keeps Rising
- ❖ OECD (2015), In It Together: Why Less Inequality Benefits All highlights



# Ad 1 Maatschappelijk debat

Maatschappelijk debat is normatief → voeren op basis van zo goed mogelijke feiten → onderzoeksteam Hervorming Sociale Regelgeving Universiteit Leiden

- Inkomensverdeling: veel empirisch materiaal beschikbaar
- Vermogensverdeling: minder bekend
- Kernboodschap Piketty (2014): Verdeling inkomen en vermogen steeds ongelijker → rendement op vermogen structureel hoger dan groeivoet economie → vermogenden eisen steeds groter deel van nationale koek op.
- Piketty (2014) neemt Nederland niet mee in empirische analyse. Veel empirisch materiaal verzameld 😊 en publicaties in topjournals 😊, maar zijn verklaring berust op interpretatie 😞, toekomstvoorspelling 😞, beleidsaanbeveling 😞. [Video](#) 3:11
- WRR-studie: inkomensongelijkheid loopt op (Salverda, 2014), vermogensongelijkheid neemt toe (Van Bavel, 2014), zoals Piketty (2014) ook voor andere landen constateert.

# Ad 2 De verdeling (ongelijkheid) van wat?

## Inkomensbestanddelen

Bruto lonen + winst uit onderneming + inkomen uit vermogen + verplichte aanvullende pensioenen\* + private inkomensoverdrachten + overig primair inkomen = primair inkomen

+ Sociale uitkeringen

= Bruto inkomen

-/- Loonbelasting en sociale premieheffing

-/- Inkomstenbelasting

= Besteedbaar inkomen

## Inkomensongelijkheid en herverdeling

Inkomensongelijkheid vóór sociale uitkeringen en belasting- en premieheffing

-/- Herverdeling door sociale uitkeringen

= Inkomensongelijkheid vóór belasting- en premieheffing

-/- Herverdeling door belasting- en premieheffing

= Inkomensongelijkheid ná sociale uitkeringen en belasting- en premieheffing

# Ad 2 Vermogen

Vermogen = saldo van bezittingen en schulden (1.120 miljard in 2014)

- Bezittingen: banktegoeden, effecten, onroerend goed en ondernemingsvermogen
- Schulden: voor de eigen woning en consumptief krediet

Niet meegeteld (door CBS):

- Opgebouwde pensioen- en lijfrenterechten (> 1.200 mld)
- Opgebouwd tegoed spaar- en levenhypothekeken ( $\approx$  80 mld)
- Contant geld, duurzame consumptiegoederen, juwelen en antiek
- Schulden bij postorderbedrijven
- Overig

# Ad 2 Meting - Kengetallen

## Globale maatstaven ongelijkheid

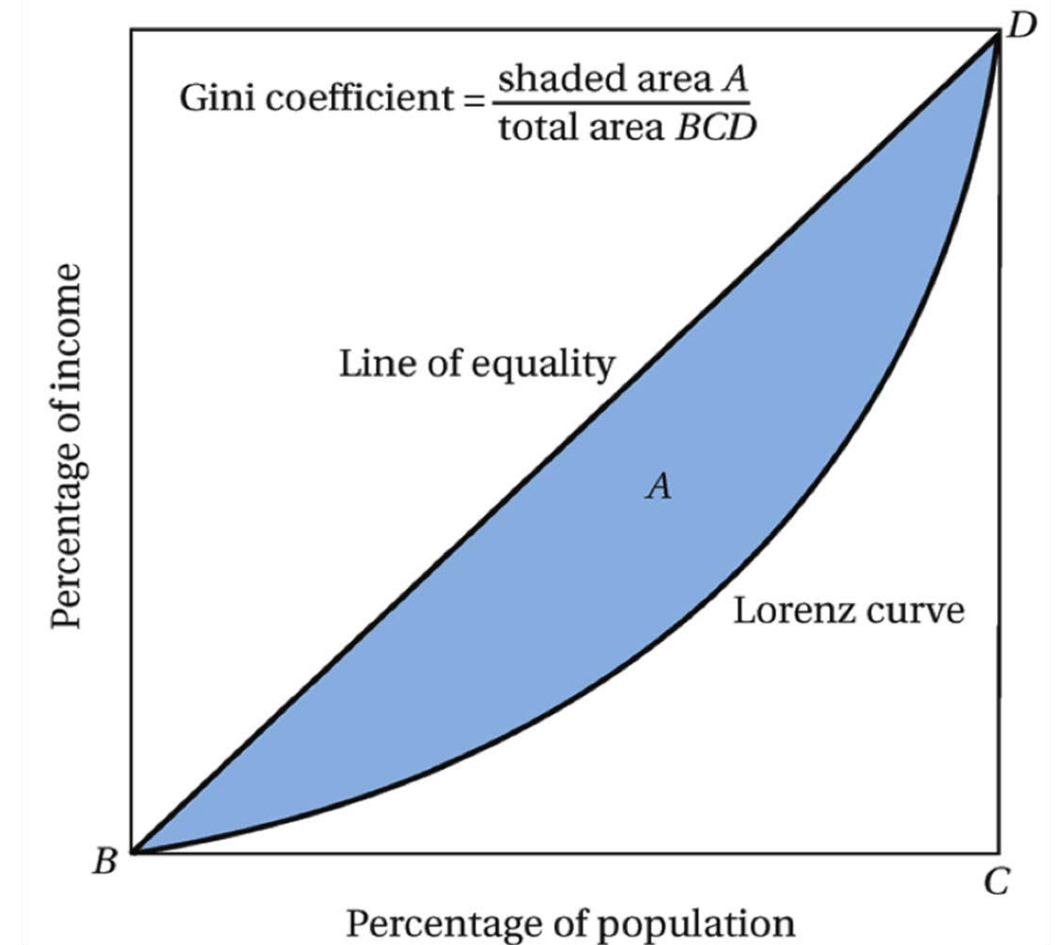
- Gini index
- Theil / Mean Log Deviation
- Atkinsonindex ( $\alpha=0$ ,  $\alpha=1$ )

## Lokale maatstaven

- Decielen(10) - Percentielen (100)
- Top-1%
- S80/S20, gemiddeld, mediaan

## Overig

- Top-bottom coding
- CBS equivalentieschalen



- Meest gebruikt: Gini  $\rightarrow$  waarde tussen 0 (iedereen gelijk inkomen) en 1 (een heeft al het inkomen)
- Gini te berekenen voor primair en besteedbaar inkomen (na uitkeringen en heffingen)



## Ad 2 Top-bottom coding – appels en peren

Conform conventies LIS = methode Mahler & Jesuit (2006)

- Top: aftoppen → 10 \* mediaan niet-gestandaardiseerde huishoudinkomen
- Bottom: inkomens onderkant verdeling ‘vervangen’ door 1% gemiddelde gestandaardiseerde huishoudinkomen

Huishoudinkomen: optelling inkomen alle huishoudleden – dan delen door CBS-equivalentieschaal (correctie verschillen in grootte en samenstelling van huishoudens)

Bottom-coding verzekert dat berekeningen van Gini’s over dezelfde selectie van huishoudens wordt uitgevoerd, zowel PI als BI.

Met name relevant voor huishoudens zonder primair inkomen → zouden anders niet worden meegenomen in berekening Gini primair inkomen (denk aan senioren die leven van AOW en aanvullend pensioen).

# Ad 2 Disentangling approaches

## 1) Sequential accounting decomposition

- The total redistributive effect can be disentangled in several partial effects:

$$L_{Bk} = G_{pri} - G_{pri+B_k} \quad L_{Tl} = G_{pri+B} - G_{pri+B-T_l}$$

- $L_{Bk}$ : partial redistributive effect of transfer  $Bk$
- $L_{Tl}$ : partial redistributive effect of tax  $Tl$ .
- Transfers are by far the most important contributors to income inequality reduction.

## 2) Factor source decomposition

- Shorrocks (1982)
- Benefits play a negligible role and sometimes even contribute slightly positively to inequality (e.g., Jenkins 1995; Jantti 1997; Burniaux et al. 1998).

Calculation Gini's:  
module INEQECO –  
Jenkins (2010)

## Ad 2 Partial effects of social programs in reducing income inequality (Gini's)

Order: A partial redistributive effect of a specific social transfer is highest (**smallest**) when added as the first (**last**) social program to pre-transfer-pre-tax income distribution.

We first consider every specific social transfer as the **first** program to be added to primary income and then the **last** program following all other transfer programs. Consequently, we can get two Ginis:  $Gini_{pri+Bk}$   $Gini_{gross-Bk}$ . The redistributive effect of specific transfer programs can be presented as:

$$LG_{BK} = ((Gini_{pri} - Gini_{pri+Bk}) + (Gini_{gross-Bk} - Gini_{gross}))/2$$

Residual is rather small in most cases (<1 or 2%)

# Ad 3 Nederlandse beleidspraktijk

Grondwet Artikel 20: “De bestaanszekerheid der bevolking en de spreiding van welvaart zijn voorwerp van zorg der overheid.”

Centrale doelstelling sociaaleconomische beleid: tot stand brengen van een *evenwichtige* inkomensverdeling.

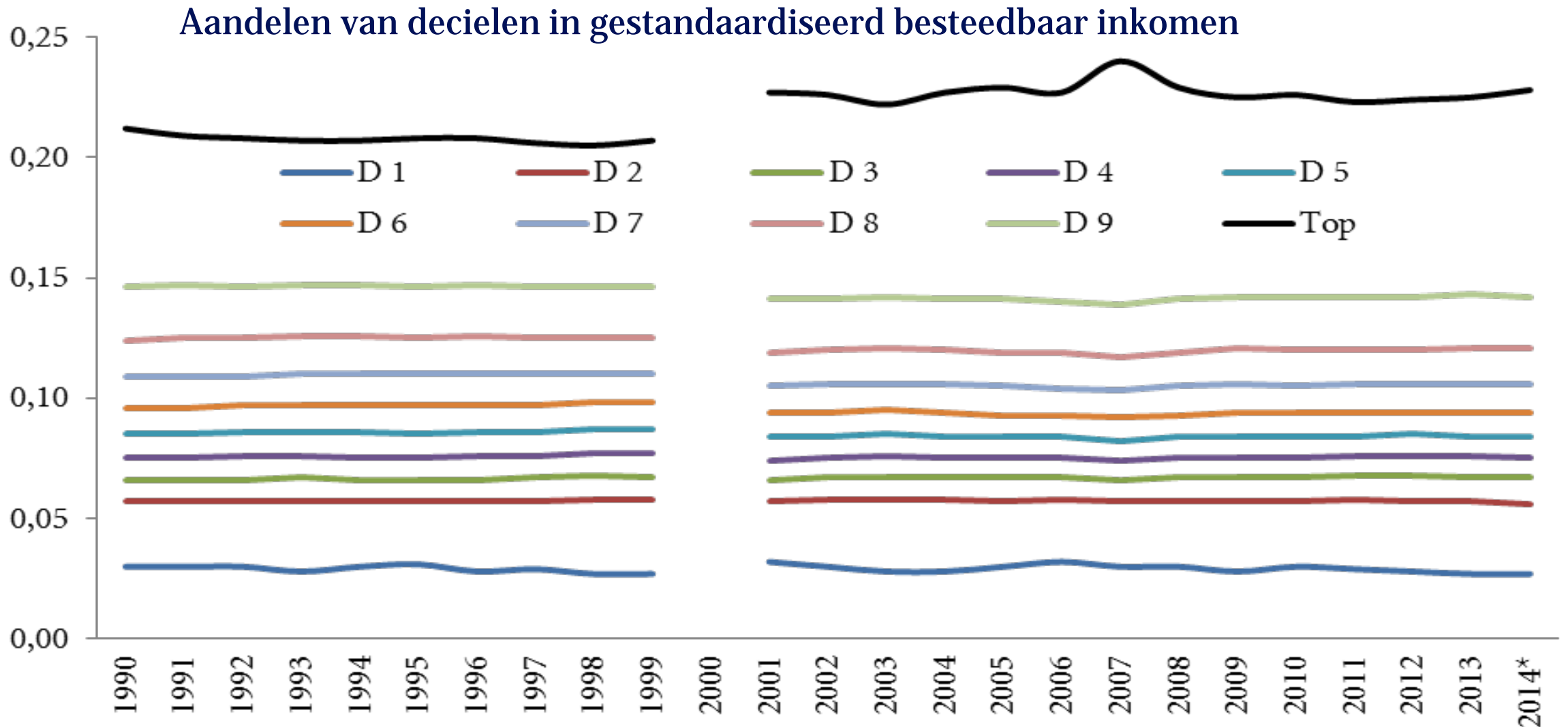
Vele achtereenvolgende kabinetten: bestaande inkomensverhoudingen niet ter discussie gesteld. Nederlandse traditie: bestaande verhoudingen in stand houden. Inkomensherverdeling is een pragmatische aangelegenheid.

Uitzonderingen:

- Interim-nota inkomensbeleid kabinet-Den Uyl (1975) → verdergaande nivellering
- Kabinet Rutte-Asscher: inkomens(her)verdeling prominent op agenda

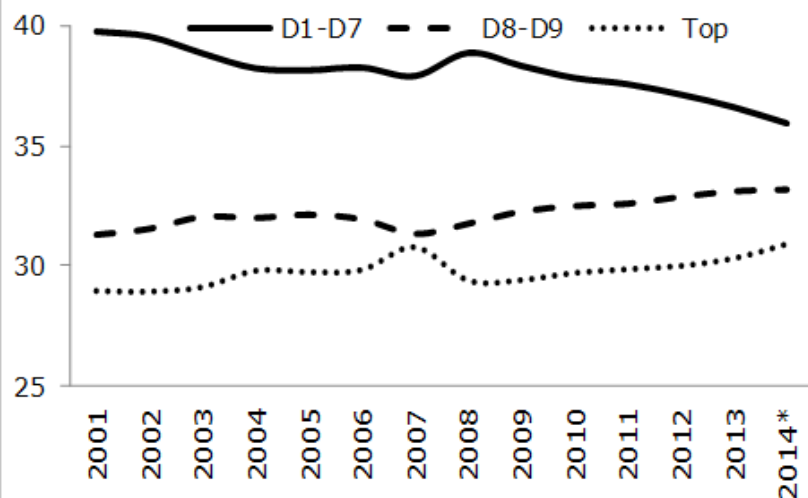


# Ad 3 Stabiele inkomensverhoudingen, 1990-2014

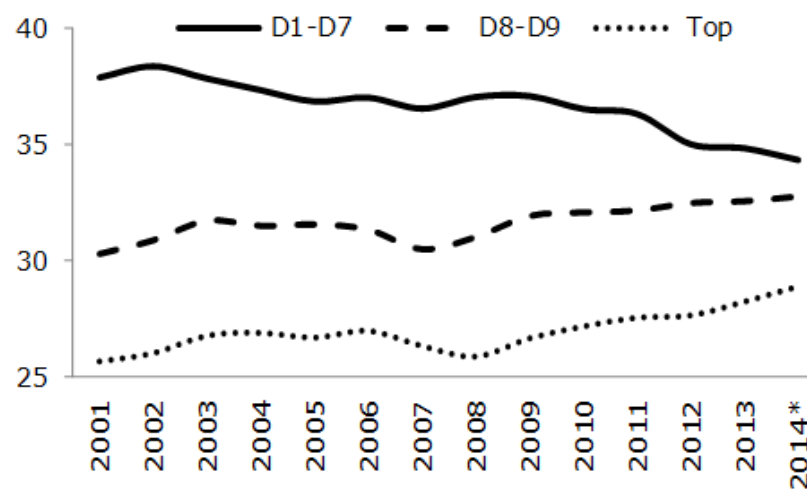


# Ad 3 Decielen gestandaardiseerd primair inkomen, 2001-2014

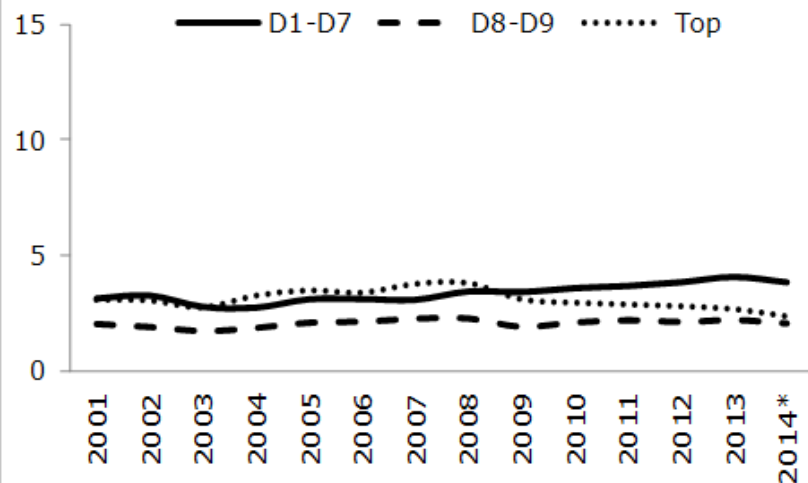
Panel (a) Primair inkomen - totaal



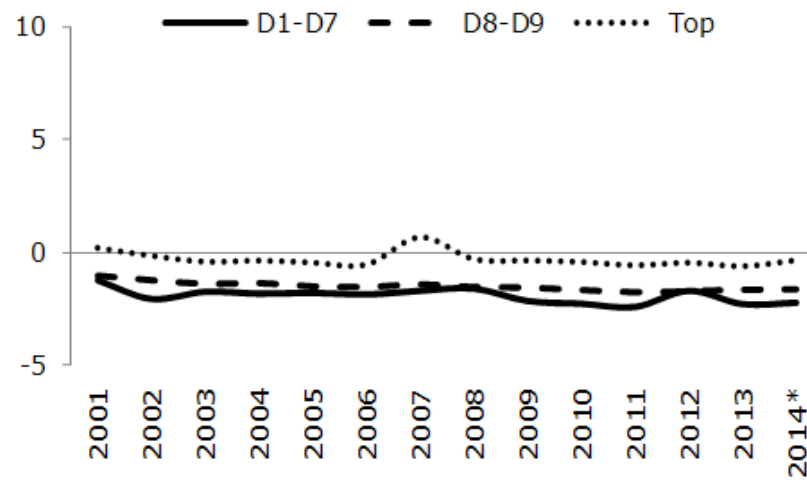
Panel (b) Primair inkomen uit arbeid



Panel (c) Primair inkomen uit onderneming



Panel (d) Primair inkomen uit vermogen



Primair inkomen schever:

- aandeel lagere en middeninkomens (decielen 1-7) gedaald
- aandeel hogere inkomens (decielen 8–10) gestegen

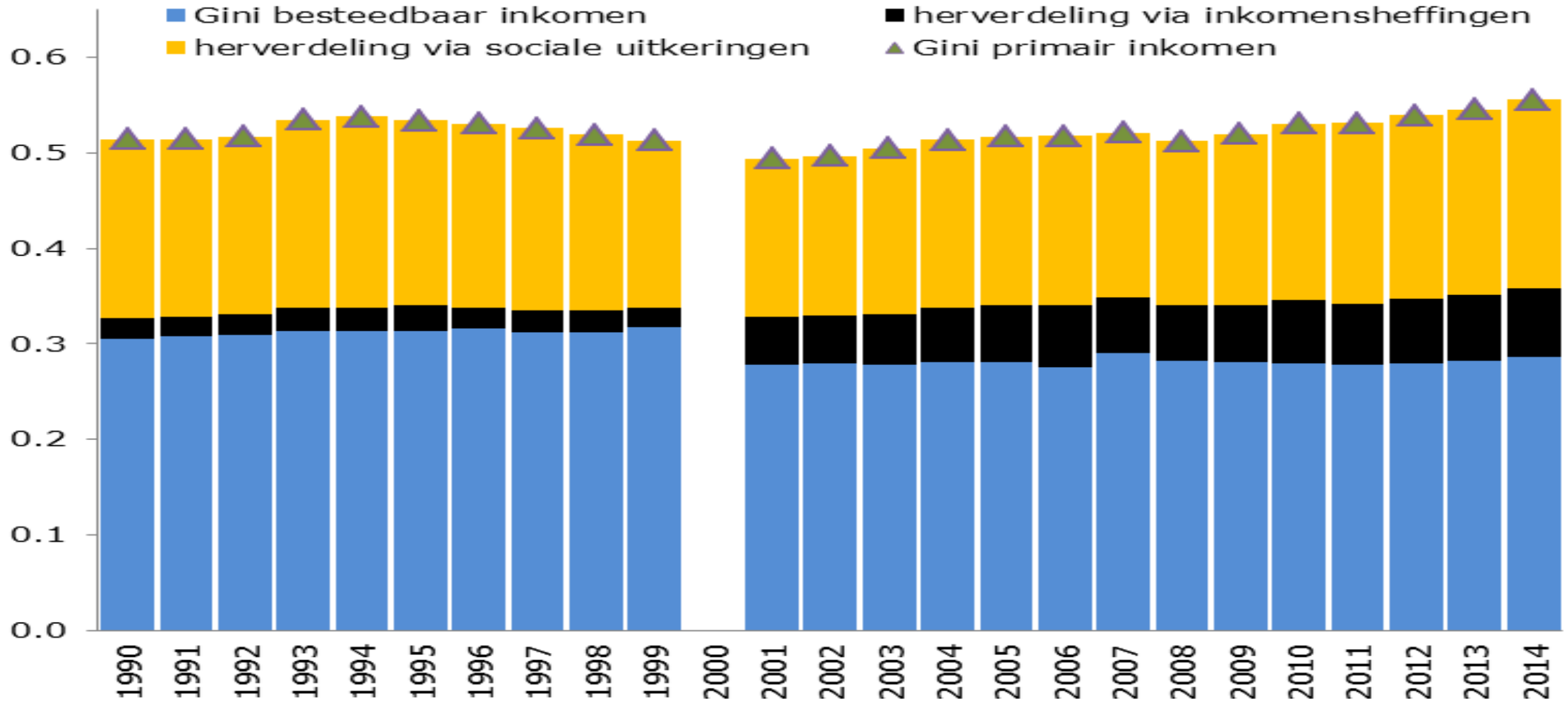
Oorzaak:

- looninkomen (panel b)

Niet / nauwelijks:

- inkomen uit onderneming (panel c)
- inkomen uit vermogen (panel d)

# Ad 3 Empirie: inkomensongelijkheid en herverdeling



# Ad 3 Empirie: inkomensongelijkheid en herverdeling door T/B-systeem → decompositie via Gini's

	1990	2001	2014	Mutatie 2001-2014
Gini coëfficiënt primair inkomen	0.514	0.494	0.556	0.062
reductie door ontvangen ongebonden overdrachten	0.187	0.166	0.197	0.031
reductie door inkomensheffingen	0.022	0.050	0.072	0.022
Gini coëfficiënt besteedbaar inkomen	0.306	0.278	0.286	0.008
Herverdeling (Gini PI -/- Gini BI)	41%	44%	49%	5%-p
<i>Aandelen (programma's)</i>				
AOW	32%	29%	33%	
Aanvullende pensioenen	20%	24%	25%	
<b>Inkomensheffingen</b>	<b>8%</b>	<b>17%</b>	<b>18%</b>	
Bijstand	13%	7%	5%	

Bron: Caminada, Goudswaard & Been (2017)

## Ad 3 Herverdeling door T/B-systeem → internationaal

Income inequality before and after the Great Recession: 23-country-averages

	Around 2007	Around 2013	Change
Gini primary income (a)	0.472	0.477	0.005
Gini disposable income (b)	0.329	0.326	-0.003
Fiscal redistribution (a-b)	0.144	0.151	0.007

- Gini dhi decreased slightly and fiscal redistribution rose since 2007
- OECD (2016) : the economic recovery has *not* reduced income inequality, because redistribution *decreased* recently.
- Both: fiscal redistribution dampened the increase in market income inequality.

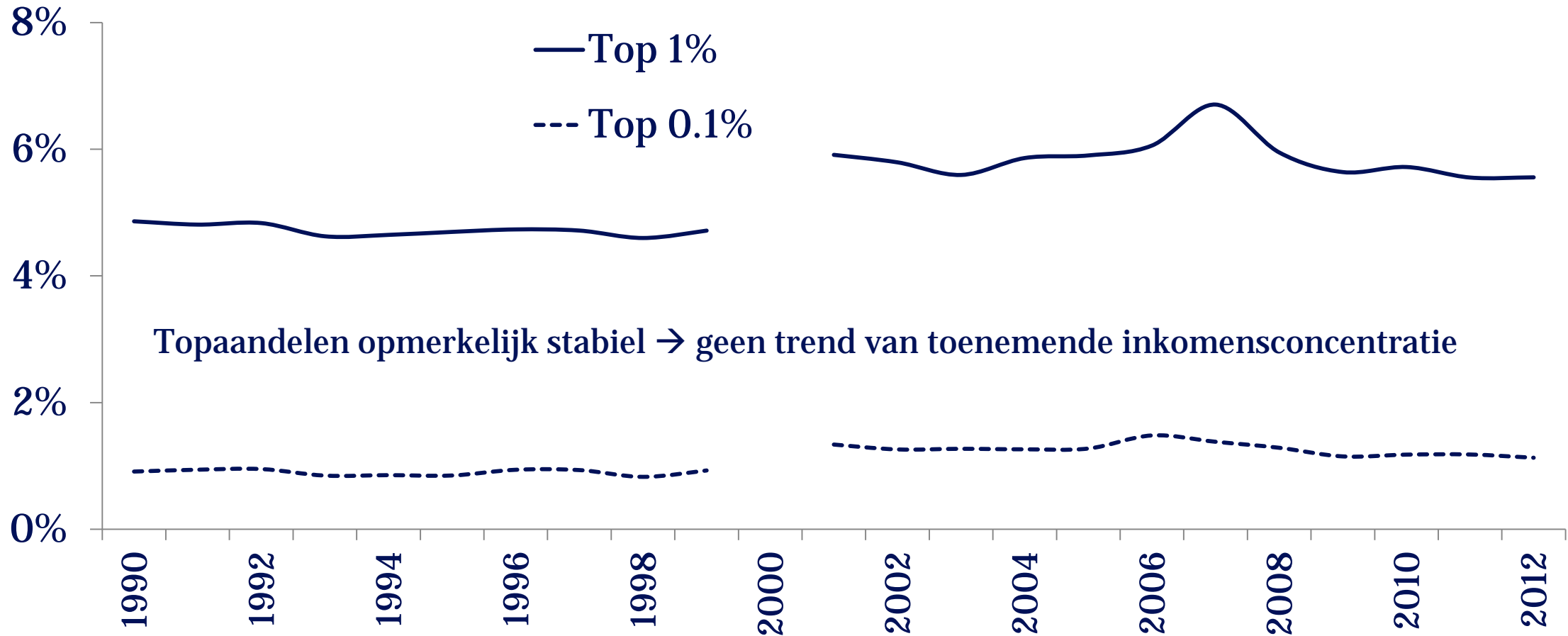
# Ad 3 Armoedereductie via T/B-systems in 47 landen

Lift out of poverty = Poverty primary income -/- Poverty disposable income

= Fiscal redistribution social benefits and income taxes = Lift out of poverty by T/B-system

EU-agreed PL60	China 2002	Russia 2013	USA 2013	Netherlands 2013	Mean 47 countries
Poverty pri	35.8%	40.0%	34.9%	31.8%	35.2%
Poverty dpi	31.5%	19.5%	24.1%	12.4%	19.9%
Reduction	4.3%-p	20.5%-p	10.8%-p	19.5%-p	15.3%-p
<i>Partial effects</i>					
Social benefits	3.9	20.5	13.4	25.5	17.5
Income taxes	0.4	-	-2.6	-6.1	-2.1

# Ad 3 Aandeel topinkomens 1990-2012



Bron: Caminada, Goudswaard & Knoef (2015)

# Ad 3 Piketty: Aandeel inkomen top 1%

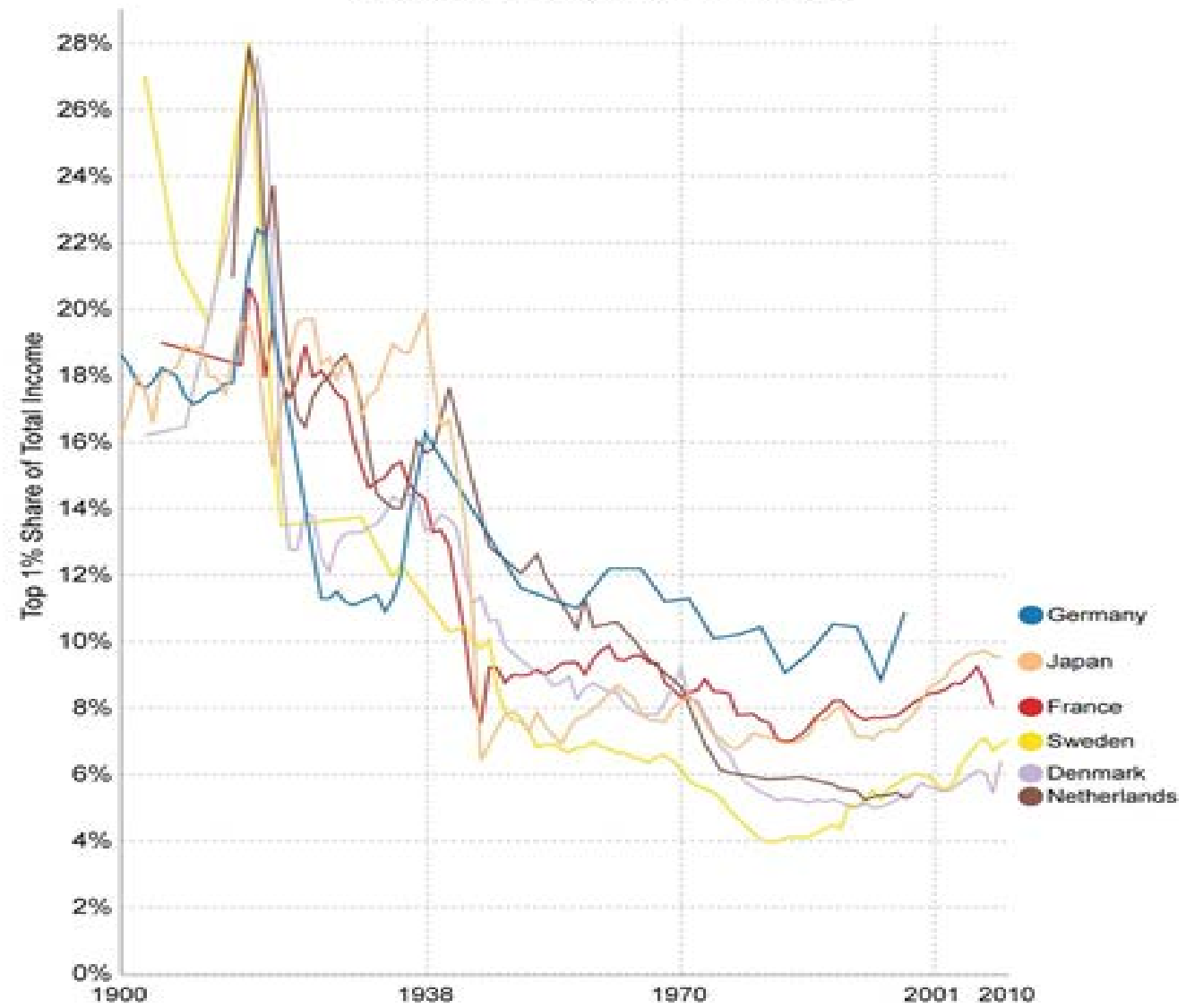
Land	Data	Niveau			Veranderingen		
		1970	1990	2010's	1970-1990	1990-2010's	1970-2010's
<b>Nederland</b>	1970-2012	8.6	5.6	6.3	-3.1	0.8	-2,3
<b>Denemarken</b>	1970-2010	9.2	5.2	6.4	-4.0	1.2	-2,8
<b>Zweden</b>	1970-2012	6.2	4.4	7.1	-1.8	2.8	1,0
<b>Frankrijk</b>	1970-2009	8.3	8.2	8.1	-0.1	-0.2	-0,3
<b>Nieuw Zeeland</b>	1970-2011	6.6	8.2	8.1	1.6	-0.1	1,5
<b>Singapoer</b>	1970-2012	10.8	8.4	8.2	-2.4	-0.2	-2,6
<b>Australië</b>	1970-2010	5.9	6.3	9.2	0.4	2.8	3,3
<b>Japan</b>	1970-2010	8.2	8.1	9.5	-0.1	1.5	1,3
<b>Zwitserland</b>	1971-2009	10.8	8.6	10.5	-2.2	1.9	-0,3
<b>VK</b>	1970-2011	7.1	9.8	12.9	2.8	3.1	5,9
<b>VS</b>	1970-2012	7.8	13.0	19.3	5.2	6.4	11,5
<b>Gemiddelde 11 landen</b>		8.1	7.8	9.6	-0.3	1.8	1.5



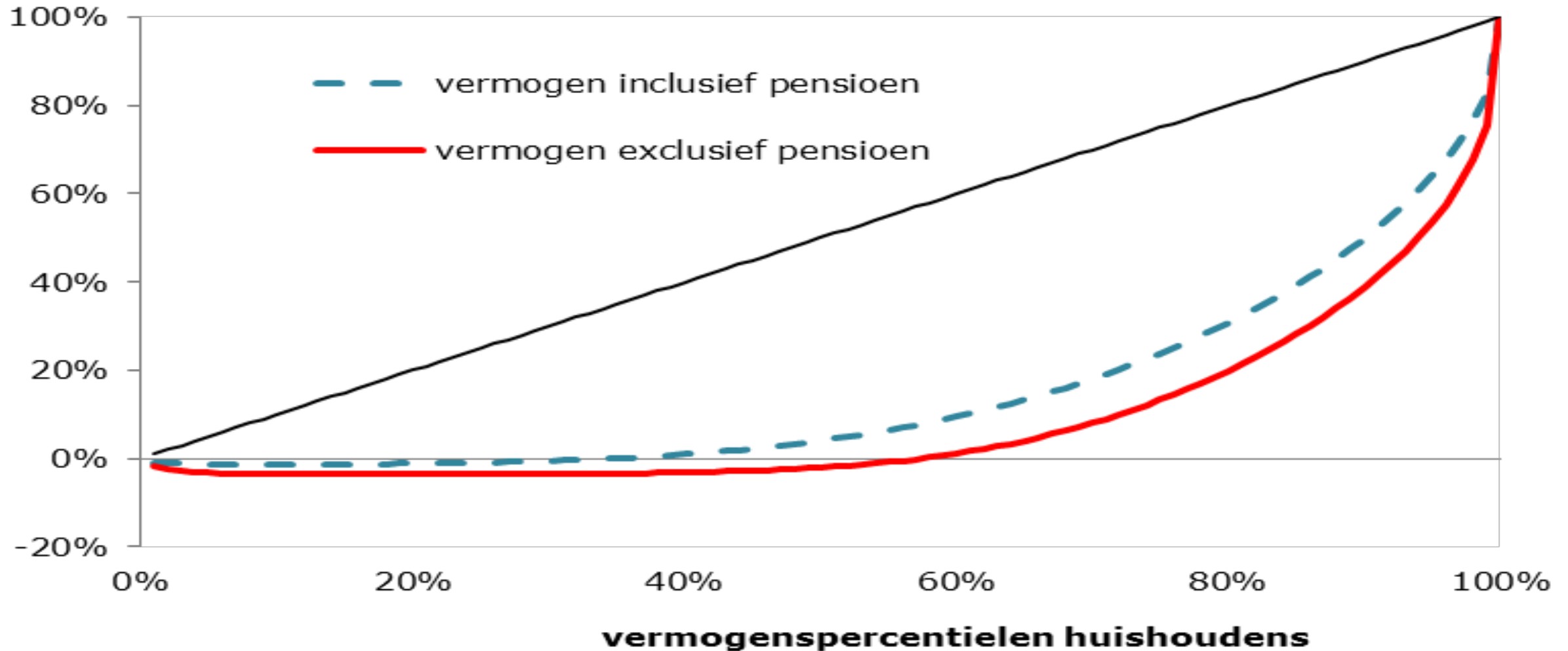
# Share of Total Income going to the Top 1%, 1900-2010

The evolution of inequality in English speaking countries followed a U-shape

The evolution of inequality in continental Europe and Japan followed an L-shape



## Ad 3 Lorenzcurve vermogensverdeling in Nederland, exclusief en inclusief opgebouwd pensioen, 2010



# Ad 3 Resultaten

Blauwe curve ligt binnen rode curve → vermogen inclusief opgebouwd pensioen is minder scheef verdeeld (Lorenz Dominantie)

Vermogensverdeling in Nederland (met en zonder pensioenvermogen)

	Gehele verdeling Gini coëfficiënt	Bovenkant		Onderkant
		Aandeel top 1%	Aandeel top 10%	Positief cumulatief vermogen vanaf
Zonder pensioenvermogen	0,80	25%	61%	60 <sup>e</sup> percentiel
Met pensioenvermogen	0,68	17%	50%	35 <sup>e</sup> percentiel

Bron: berekeningen op basis CBS IPO en CBS microdata over pensioenaanspraken, -uitkeringen en vermogen

Mitigatie: pensioenvermogens hebben een dempend effect op vermogensongelijkheid. De totale vermogensongelijkheid in Nederland is aldus berekend kleiner dan wanneer louter naar de verdeling van privaat vermogen wordt gekeken.

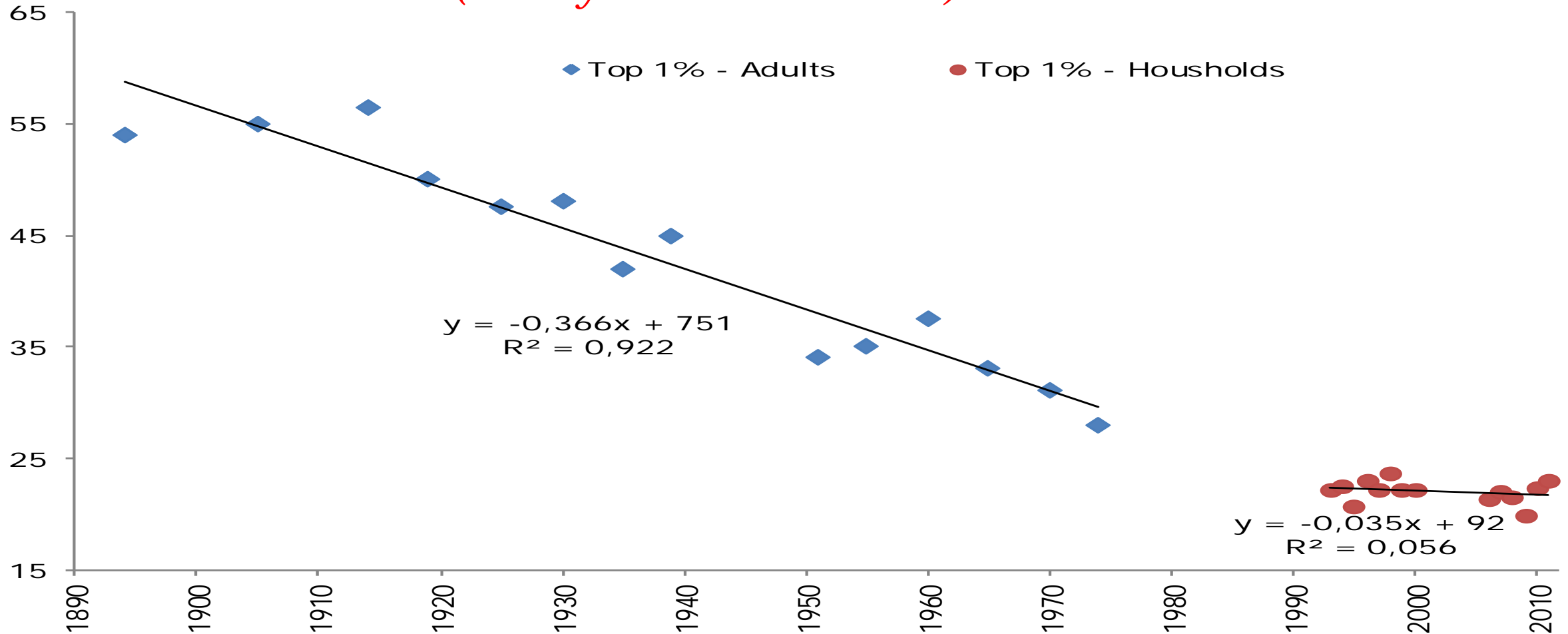
# Ad 3 Piketty and Netherlands

**TABLE 7.2 Inequality of capital ownership across time and space**

Share of different groups in total capital	Low inequality (never observed: ideal society?)	Medium inequality (= Scandinavia, 1970s-1980s)	Medium-high inequality (= Europe 2010)	High inequality (= US 2010)	Very high inequality (= Europe 1910)	Netherlands 2010 Caminada et al (2014)	Idem, including pension savings
Top 10% "upper class"	30%	50%	60%	70%	90%	61%	50%
Including top 1% ("dominant class")	10%	20%	25%	35%	50%	25%	17%
Including next 9% ("well- t-do-class")	20%	30%	35%	35%	40%	37%	33%
The middle 40% ("middle class")	45%	40%	35%	25%	5%	41%	46%
The bottom 50% ("lower class")	25%	10%	5%	5%	5%	-2%	4%
Corresponding Gini (synthetic inequality index)	0,33	0,58	0,67	0,73	0,85	0,742	0,626

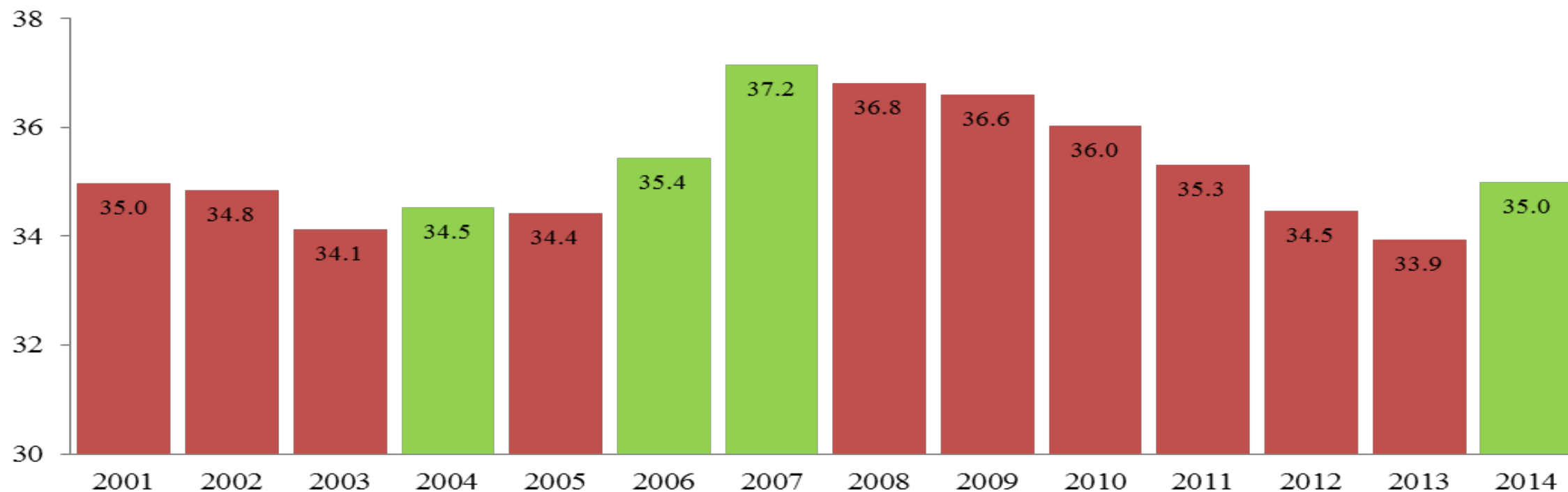
# Ad 3 Groeiende vermogensconcentratie in NL?

Private vermogensverdeling; top 1%, 1894-2011  
*(Piketty's Dominant Class)*



## Ad 4 Belastingpolitiek: uitkomsten 2001-2014

Er is altijd veel aandacht voor koopkrachtplaatjes van het CPB (voorgenomen beleid); nauwelijks aandacht voor uitkomsten van 'beleid'. Zo laten CBS-cijfers zien dat het niveau van het reëel besteedbaar huishoudinkomen in 2001 pas weer gerealiseerd is in 2014. De welvaart nam slechts 4 jaren toe!



# Ad 4 Fiscaal inkomensbeleid 2001-2014

$$\text{Gemiddelde druk} = \frac{\text{Bruto inkomen} - \text{Besteedbaar inkomen}}{\text{Bruto inkomen}}$$

**Druk inkomensheffingen huishoudens in 2014 fors hoger dan in 2001!**

Verschil bruto en besteedbaar inkomen. Dus óók werkgeverslasten.

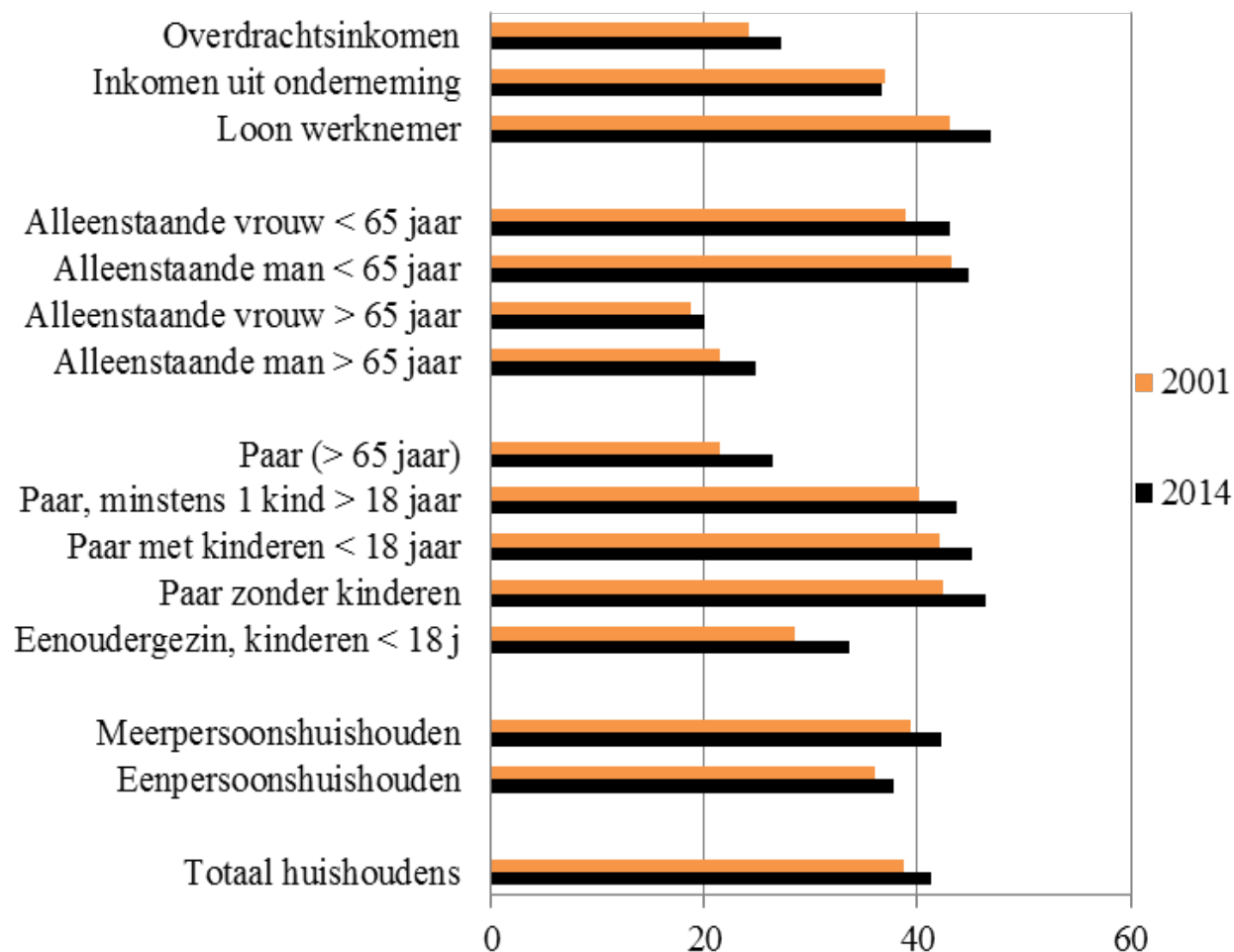
1. Belastingen op inkomen en vermogen
2. Sociale premies werknemers- en volksverzekeringen (inclusief pensioenen)
3. Premies ziektekostenverzekering (zowel nominale premies, als de inkomensafhankelijke bijdrage voor de Zorgverzekeringswet, verminderd met de geclaimde zorgtoeslag)

**Fiscale herverdelingsmachine draaide op volle toeren om bestaande inkomensverhoudingen min of meer in stand te houden**

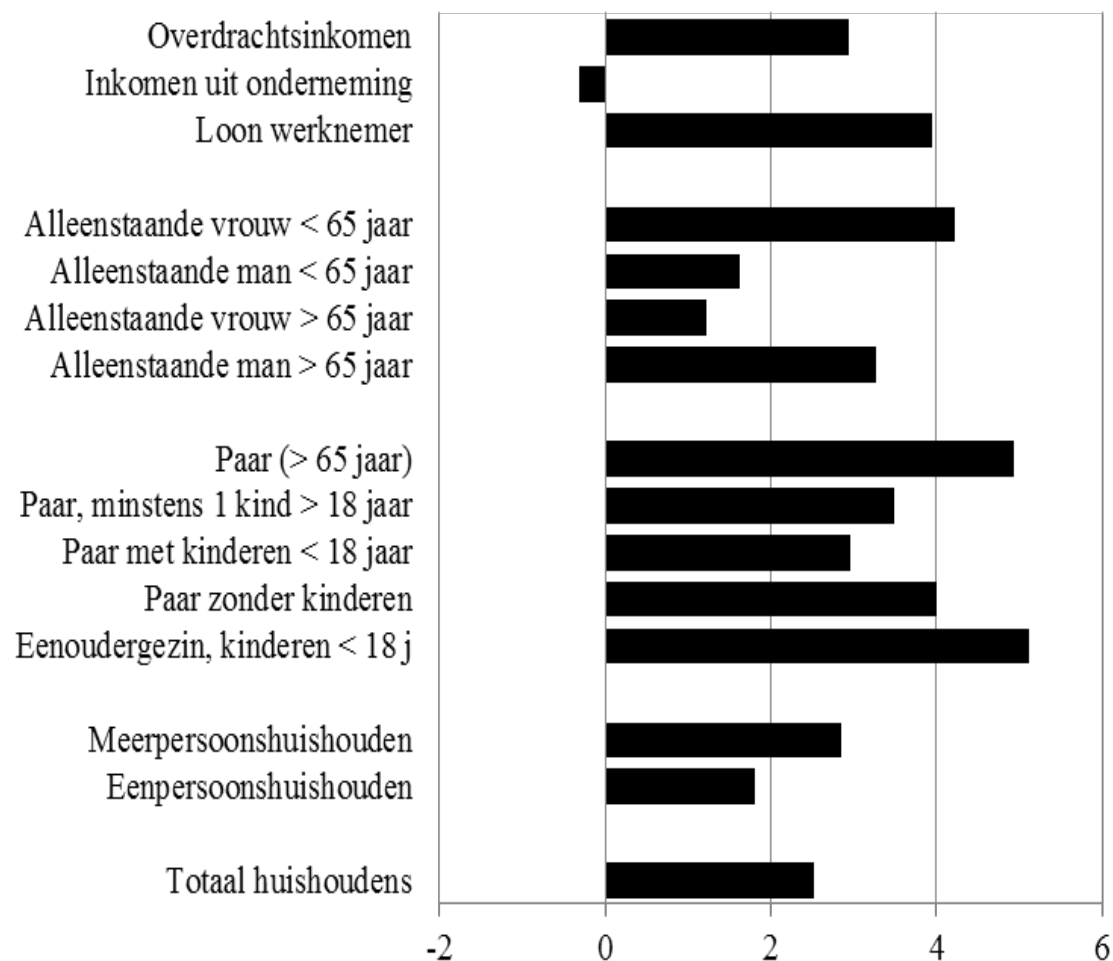


# Ad 4 Verdeling druk inkomensheffingen - discussie

## Niveau 2001 en 2014



## Verandering 2001-2014





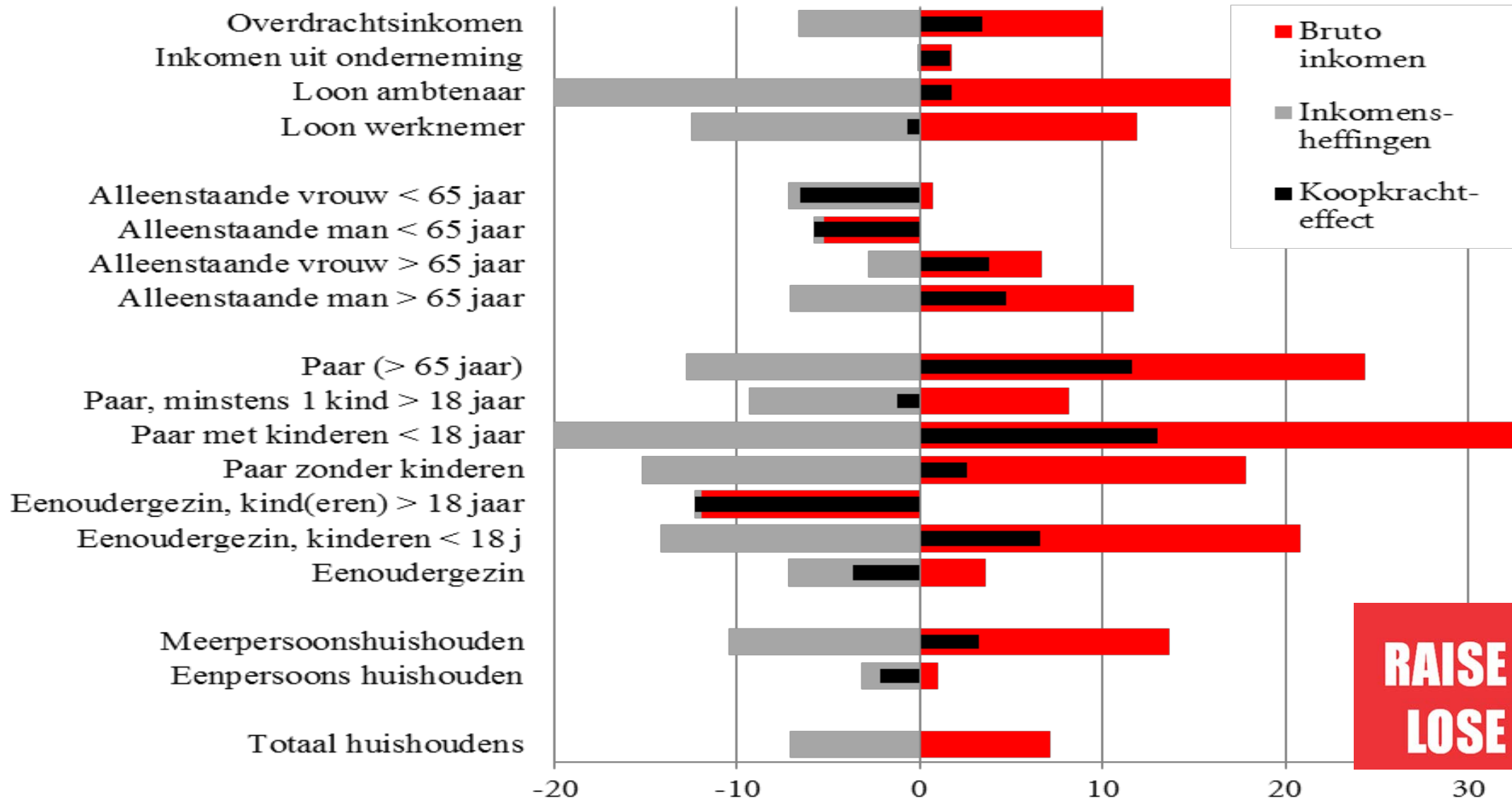
# **Ad 4 Fiscale discriminatie: doorgeschooten?**

Zijn alle belasting- en premiedrukverschillen uit te leggen zolang de gemiddelde belastingdruk dermate omvangrijk varieert met ....?

- leefvorm (alleenstaanden / samenwonenden)
- inkomensaanbreng partners
- huishoudensamenstelling (aanwezigheid van kinderen)
- leeftijd
- voorkeuren opvoeden kinderen (opvang)
- voorkeuren eigen woning / huurhuis
- arbeidsmarktstatus
- arbeidspatronen (eenverdieners, tweeverdieners)

**Politici denken heel verschillend over fiscale discriminatie!**

# Ad 4 Mutatie koopkracht groepen huishoudens 2001-2014



**RAISE MY TAXES -  
LOSE MY VOTE!**

# Ad 4 Hoe? Inkomensafhankelijke regelingen!

‘Als links het voor het zeggen krijgt, hebben we straks inkomensafhankelijke krentenbollen.’

Mark Rutte  
VVD partijcongres 2010



‘Nivelleren is een feest’

Hans Spekman, 3 nov 2012



## HEFFINGSKORTING

### Kabinet ‘camouflleerde’ belastingverhoging van € 6,3 mrd voor middengroepen

‘Hardwerkende Nederlanders’ komen er onder Rutte 2 per saldo bekaaid vanaf, stelt oppositie

Ulko Jonker  
Den Haag

Staatssecretaris Eric Wiebes is er pijpeus de behandeling van het Belastingplan 2017 deze week het beeld opvan en een eerste jaarschets fiscaliteit. In diens maagdelijke wereldbeeld staat nogvast dat wie meer werkt en daardoor meer verdient, ook meer moet overhouden. En als twee mensen evenveel verdienen, betalen ze ook evenveel belasting. Dat is eerlijk.

Maar het is niet de werkelijkheid in de praktijk. Die student is politiek wel ‘heel groen’ en heeft nog niet kennismaking met het ‘instrumentarium’ in het belastingbeleid, schetste de staatssecretaris van Financiën. Om vervolgens toe te geven dat het inmiddels ‘flink’ schuurt in het stiel als gevolg van ‘dingen die op zichzelf verstandig waren’.

Wat te denken van de kassaafrekkende met een minimumloon die zich opwerkt tot chef van dezelfde supermarkt, die van de brutoverloos van zijn loon van € 1.000 per maand slechts € 30 overhoudt? Gelukkig is de start van de zpp’er met een kind onder de 12 en een werkende partner. Hij of zij kan nu nog 35.000 verdienen en betaalt daar dan toch maar € 65 belasting over.

Ja, erkende Wiebes. Er mogen gerust vragen te worden gezet bij de uitwerking van de stapeling van al die verschillende maatregelen om mensen aan het werk te krijgen en ondernemerschap te bevorderen. Maar daar gaat hij niets meer aan aan denken.

Oppositiepartijen CDA, PVV, SP, ChristenUnie en GroenLinks tevergeefs in op de soms absurde hoge marginale belastingdruk voor mensen die zich opwerken van een minimumloon naar modaal. Ze stuiten op de masting aan de zijde van de coalitie, geleid door Wiebes en want menen bij D66 over een mogelijke aanslag op de belastingvoordelen voor tweeverdieners en zpp’ers.

Volgens Carola Schouten van de ChristenUnie verdeelt het huidige belastingstelsel vooral tussen jong en oud, werke meer en zpp’er, huurler en eigenaar en tweeverdieners. Een deel daarvan heeft zich schuipenderwijs voltrokken. Zo kregen de middengroepen onder dit VVD-kabinet van Mark Rutte een belastingverhoging voor de kiezende van zo’n € 6,3 mrd, zonder dat daar veel rechtvaardigheid aan werd gegeven. Er is op een andere manier een wijziging doorgevoerd die groter was dan de lastenverlichting van € 3 mrd van afgekoepen jaar’, claimt Schouten.

Ze krijgt daarin bijstand van een hoogleraar fiscale economie Leo Stevens. De doelstelling is de algemene heffingskorting, die niet algemeen meer is. De algemene heffingskorting was al bij het doel van het inkomen van € 2.000 afgebouwd en boven € 66.471 is hij nul.

Onder Mark Rutte, de zelfbenoemde



Onder premier Rutte is de algemene heffingskorting aan nissieren. Dat heeft hij zelf in gang gezet. FOTO: PHILIPPE LAFITTE



ChristenUnie-Kamerlid Carola Schouten: ‘Met andere woorden: dit kabinet heeft stilletjes de belastingtarieven voor de middeninkomens met bijna 5% verhoogd.’ FOTO: PHILIPPE LAFITTE

kampioen van de hardwerken de gewone Nederlander, is de algemene heffingskorting stilletjes gaan nivelleren. Dat heeft hij zelf in gang gezet. Na de opstand in de VVD tegen de inkomensafhankelijke zpp’erpremie werd de algemene heffingskorting inkomensafhankelijk gemaakt als wiselgedel’woord de PvdA.

Sluipen de wijzigingen de heffingskorting te volgen van een principieel vrijbelijng van een deel van het inkomen, een bestaansminimum waar de Staat nooit aan zou komen, tot de grote draaiknop van het stiel. Het is nu een nieuw level geknopen worden’, zegt Schouten. Stevens vermoedt dat de VVD dat stielte omdat ze voorleeggen verhoging van het topstaet wilde.

Staatssecretaris Wiebes erkende in de Kamercommissie, bij het overleg over het Belastingplan, dat de heffingskorting ‘wat minder algemeen is geworden’. Hij maakte er ook geen geheim van dat hij werd afgehoord om een begroting te schrijven. Daar is het niet, gaf hij toe. Als je schoneheid had nagestreekt had je dat vermoedelijk anders gedaan’, aldus de VVD’er.

Om de inkomensafhankelijkheid weer terug te draaien, zouden de tarieven in de tweede en derde schijf met bijna 5% moeten stijgen. Een bedrag van € 6,3 mrd, gaf hij toe. ‘Met andere woorden: dit kabinet heeft stilletjes de belastingtarieven voor de middeninkomens met bijna 5% verhoogd. Ongelukkig en ongehoord’, wierp Schouten de de staatssecretaris voor de oeten.

De burger wordt wel volgens Stevens duipenderwijs zwaarder belast dankzij deze ‘camouflleertechniek’. Dat is dat volgens hem vooral relevant voor het draagvlak in de samenleving. ‘Als mensen zich door het systeem bedrogen voelden, loop je het risico op een contra-productieve reactie. Werken na een zelfde voor mensen een weer

**Middengroepen kregen onder dit kabinet een belastingverhoging van zo’n € 6,3 mrd voor de kiezende**

## Toeslagenwoud

Het belastingstelsel bestaat uit een optelsom van goede bedoelingen en de regelingen die daaruit voortvloeien.

Behalve de algemene heffingskorting, is er de inkomensafhankelijke combatiekkorting voor mensen met kinderen, de eveneens inkomensafhankelijke arbeidsoeslag voor werkdagen, de zpp’er- en starttoeslag, de starttoeslag, de ouderenkorting en de werkbonus. Daarnaast spelen de toeslagen een belangrijke rol in de uitwerking van de lastendruk, zoals de zorgtoeslag, huurtoeslag, het kindgebonden budget en de kinderopvangtoeslag.

Doordat de eerste twee nog al abrupt vervallen bij inkomens tussen € 30.000 en € 36.000 vallen daar ook de grootste klappen als het gaat om de marginale lastendruk, die in uitzonderlijke gevallen meer dan 100% kan zijn. Wiebes is niet verantwoordelijk voor het inkomensbeleid, dat is minister Asscher van Sociale Zaken. Die verricht nu een uitvoerige studie naar de marginale lastendruk die straks belandt op de ‘to-do’lijst van de kabinetstomatie.

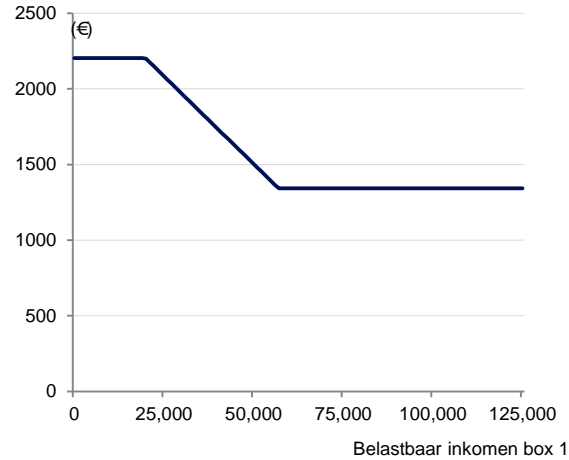
goed gevoel over hebben is urgent. Dat hebben ze nu niet.

Wiebes wijst erop dat slechts 5% van de belastingplichtigen het helemaal geen heffingskorting meer krijgt. Maar volgens Schouten gaat het om een bedrag van de middeninkomens naar de laagste. ‘Het marginale tarief voor de middengroepen is norm geworden. Het gaat om politieke agenten, en leunen, helemaal geen inkomens. Laat de VVD en de PvdA dat maar eens uitleggen aan de mensen met een middeninkomen’, zegt Schouten.

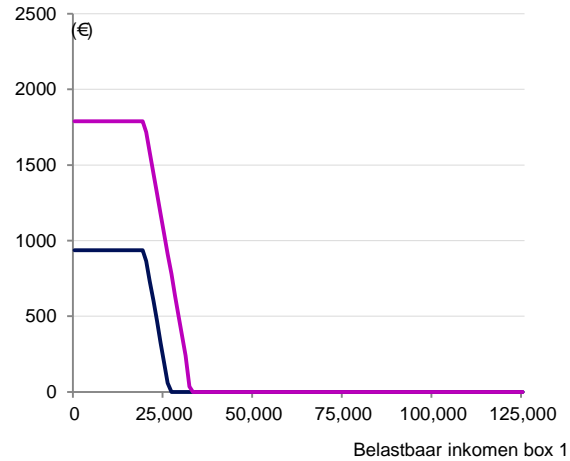
Beide partijen vinden erin hun reacties op dat de koopkracht van de middeninkomens sinds 2014 weer fors is gestegen na de ‘moeslijke maatregelen’ uit de periode daarvoor. De tarieven in de tweede en derde schijf zijn dit jaar al omlaag gegaan’, zegt VVD-Kamerlid Aukje de Vries. En PvdA’er Ed Groot wijst er net als Wiebes op dat het prioriteit was om de overgang van uitkering naar werk weer koud te maken. ‘Dat is gekukt. Het verschil is nu 20%’. Dat moet wel eens anders worden teruggehaald.

# Ad 4 Teveel?

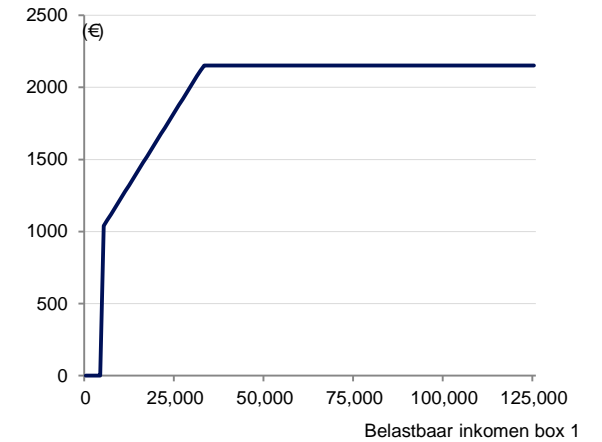
## Algemene heffingskorting



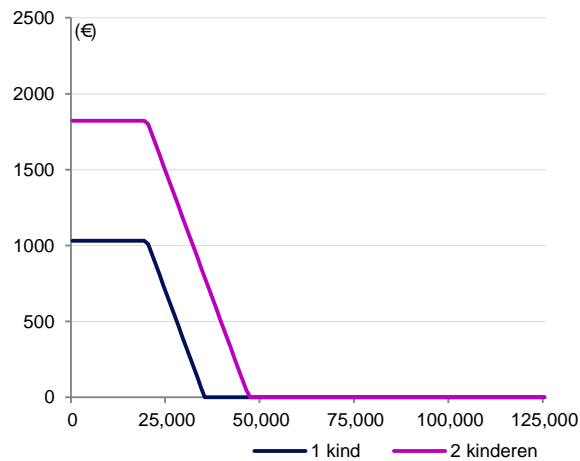
## Zorgtoeslag



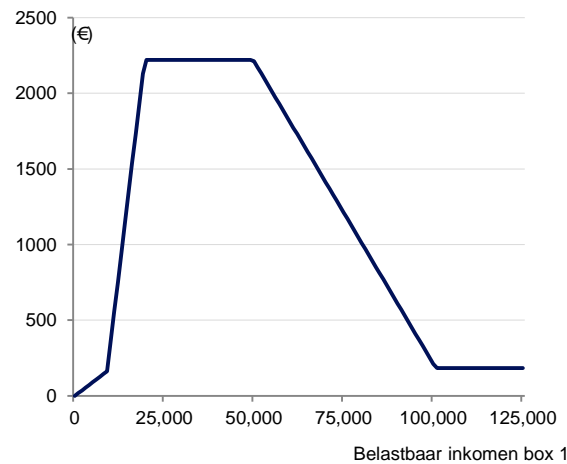
## Combinatiekorting



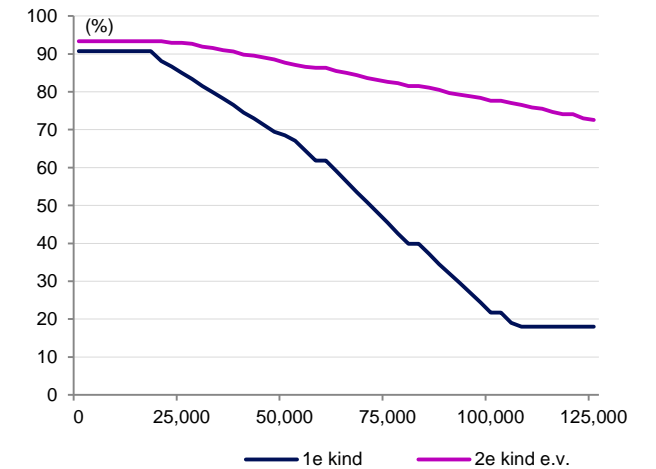
## Kindgebondenbudget



## Arbeidskorting



## Kinderopvangtoeslag

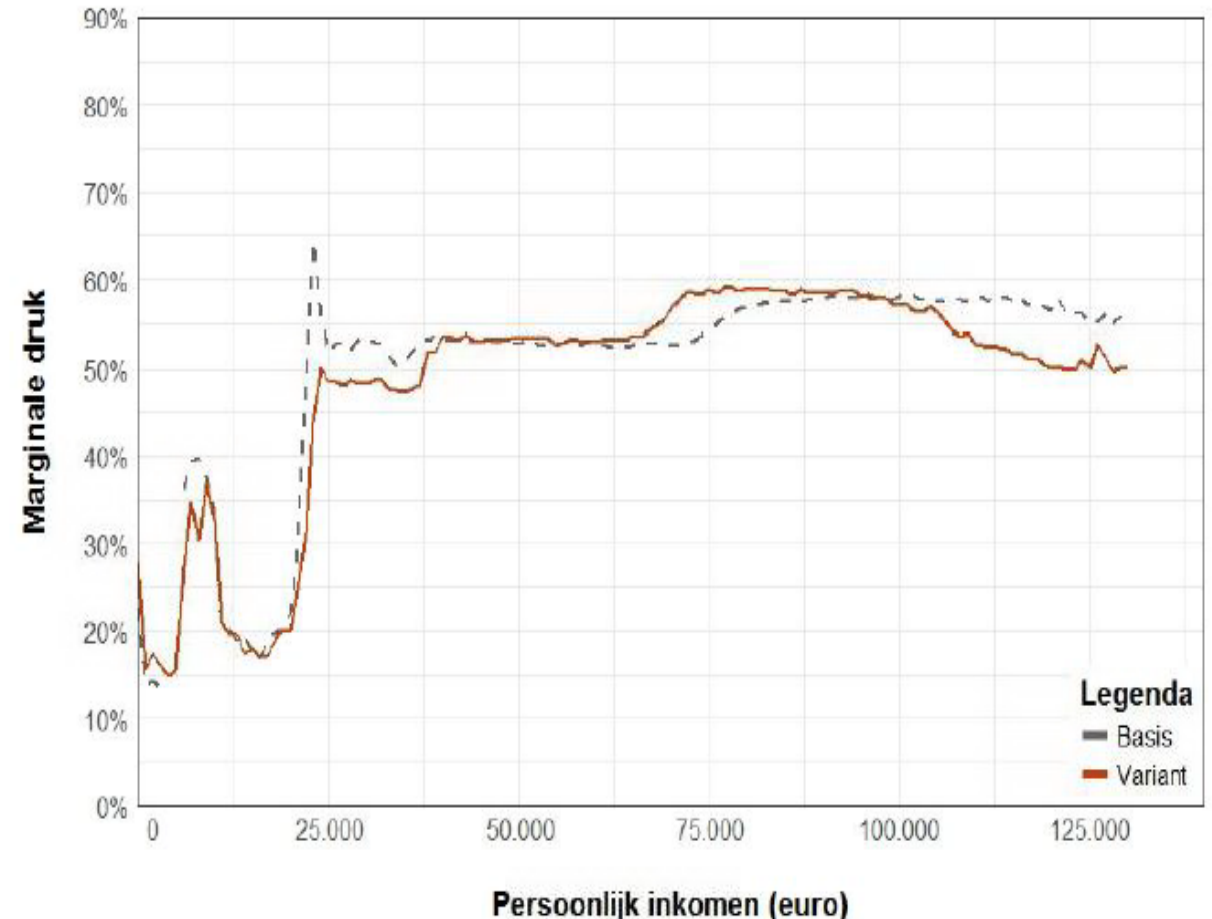


# Ad 4 Gevolg: hoge marginale belastingdruk (ook na Regeerakkoord)

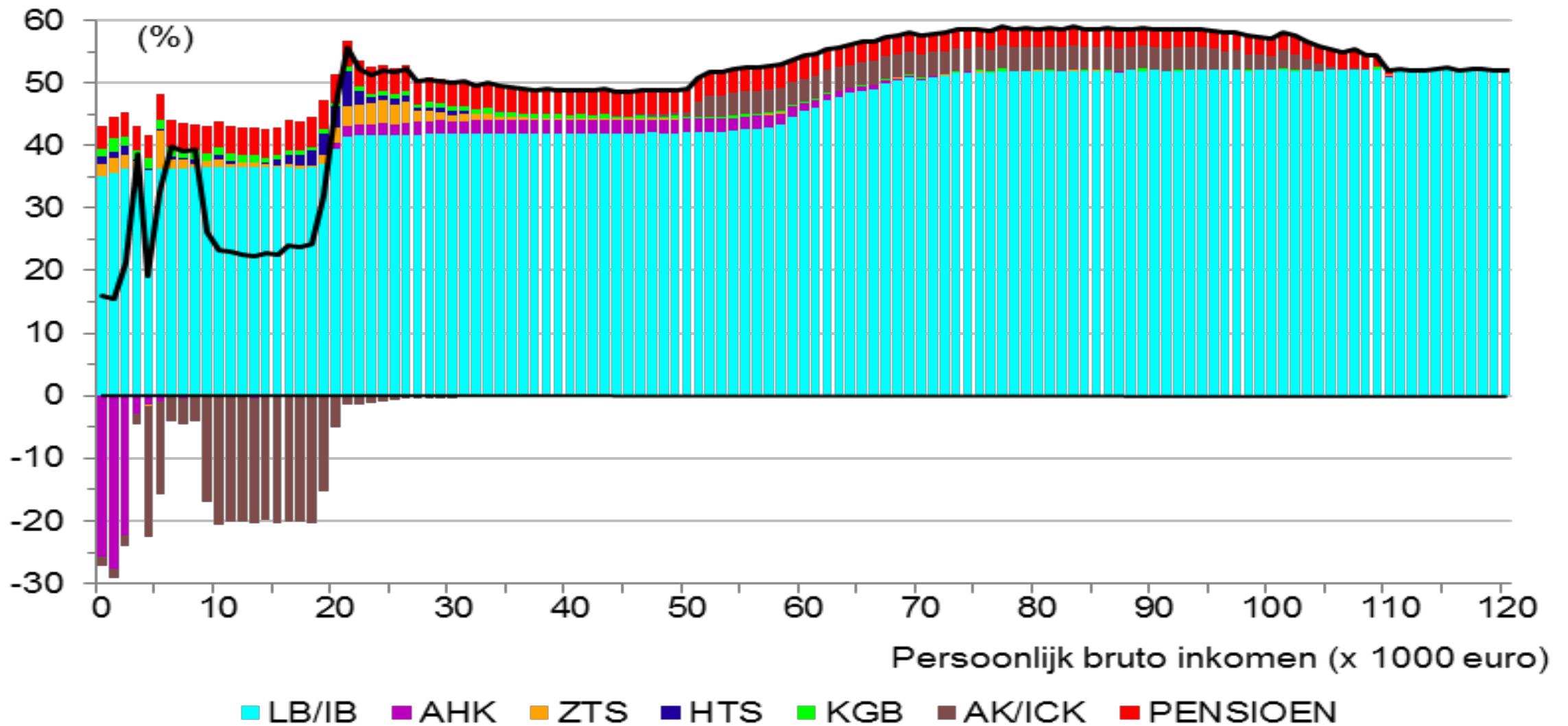
Tabel 5: Arbeidsmarktprikkels

<b>Werkloosheidsval (inkomensvoortgang bij aanvaarden werk in plaats van bijstand tegen minimumloon)</b>		
	Vooruitgang	
	2018	2021
Alleenverdiener met kinderen	3%	3%
Alleenstaande	26%	29%
Alleenstaande ouder (gaat 4 dagen werken)	10%	12%
<b>Doorroeival (marginale druk bij hogere beloning werk (van 100% wml naar 150% Wml)</b>		
	Marginale druk	
	2018	2021
Alleenverdiener met kinderen	90%	80%
Alleenstaande	70%	61%
Alleenstaande ouder (werkt 4 dagen)	50%	46%

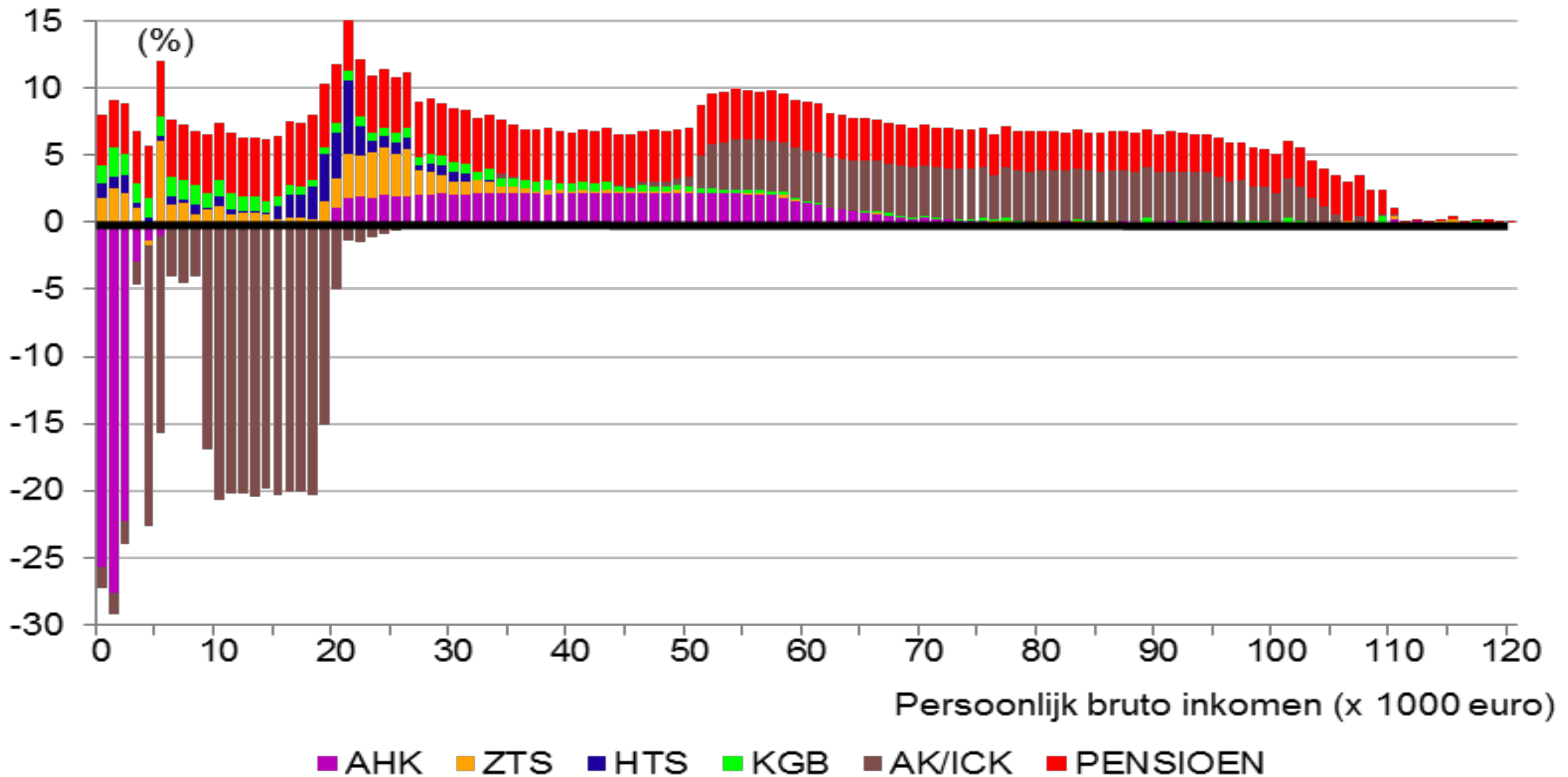
Figuur 2: Gemiddelde marginale druk in de basis en in de variant met regeerakkoord in 2021



## Ad 4 Gevolg: hoge marginale belastingdruk 2015 (= ongeveer RA)

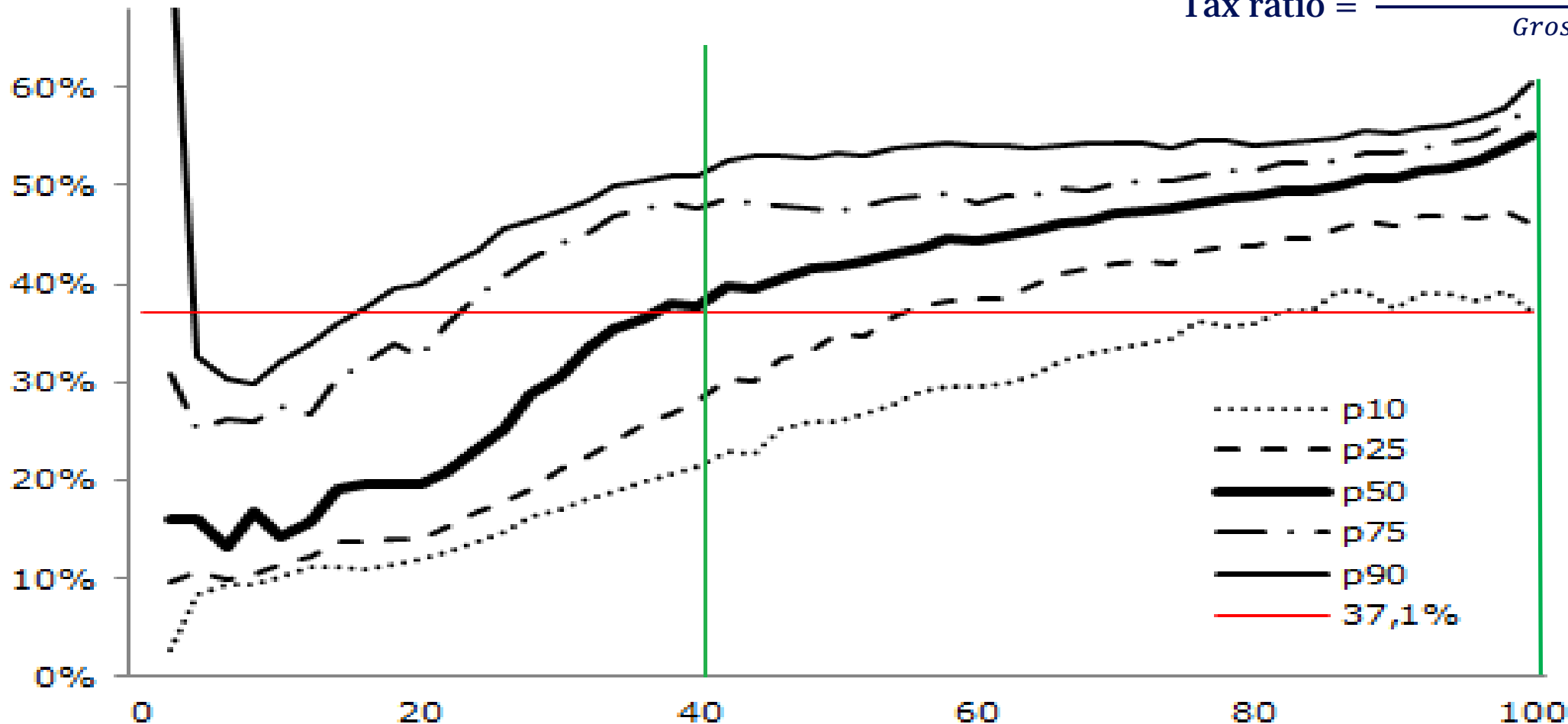


## Ad 4 Versluierde onderdelen marginale druk 2015 (erger RA)



# Ad 4 Uitkomsten fiscale discriminatie: median tax ratios

$$\text{Tax ratio} = \frac{\text{Gross income} - \text{Disposable income}}{\text{Gross income}}$$



€46.930 →  
 P10=21%  
 P50=38%  
 P90= 51%

€274.026 →  
 P10=37%  
 P50=55%  
 P90= 61%

Source: Caminada (not be quoted)



# Conclusie (1)

## Inkomensverdeling

- Ongelijkheid in Nederland stabiel 1990-2014
- Primair inkomen (looninkomen) schever verdeeld, maar ook herverdeling nam toe (AOW, pensioenen, inkomensheffingen)
- Aandeel topinkomens stijgt in veel landen, maar niet in NL (1970-heden)

## Vermogensverdeling

- Veel schever, maar scheefheid neemt af na correctie voor opgebouwde pensioenrechten
- Sterk / snel afgenomen concentratie topvermogens
- Nederland is Piketty-proof

# Conclusie (slot)

## Belastingpolitiek

- Fiscale herverdelingsmachine op volle toeren om bestaande verhoudingen in stand te houden
- Veel inkomensafhankelijke regelingen → versluierde belastingheffing / hoge marginale druk

## Regeerakkoord

- Illustreert in welke mate gesleuteld moest worden aan belastingstelsel via steeds fijnmaziger instrumentarium om evenwichtig inkomensbeeld te kunnen presenteren → steeds moeizamere route
- Dus: zolder opruimen. Belasting- en premietarieven zijn – gegeven de behoefte van de schatkist – hoger dan nodig, omdat tegelijkertijd een tegemoetkoming wordt gecreëerd (of verruimd) voor vrijwel ieder huishouden → onwenselijke en onhoudbare strategie

# Trade-offs Belastingpolitiek

Redelijke  
inkomens  
(her)verdeling

Wie te belasten:  
huishoudens of  
individuen?

Efficiënt /  
weinig arbitrage  
weinig schade  
economie

Administratieve  
lasten burgers  
en bedrijven

- Optimale belastingstructuur hangt af van
- Maatschappelijke aversie ongelijkheid
  - Elasticiteit arbeidsaanbod (*tax incentives*)
  - Dichtheid van de bevolking naar inkomenshoogte



# Tot slot: twee vraagje aan het CBS (1)



- Beoogd onderzoek: ultieme ETI-studie op basis van CBS IPO
- ETI = elasticiteit belastbaar inkomen
- Speelt cruciale rol in moderne Public Finance literatuur → vangt in beginsel *alle* gedragsreacties (niet alleen arbeidsaanbod). M.n. relevant voor hogere inkomens
- Weten hier in NL nog weinig van: lopen internationaal achter op dit gebied
- Eerste analyse Jongen (2016):  $ETI >$  elasticiteit gewerkte uren hogere inkomens
- Wat drijft dit resultaat: belastingontwijking of –ontduiking, schuiven door de tijd ...

Knelpunt: trendbreuk belastingherziening 2001 → juist voor wetenschappers interessant → gedragsveranderingen a.g.v. die hervorming begrijpen

# Tot slot: twee vraagje aan het CBS (1)

- Historie: pogingen heling trendbreuk CPS IPO niet (goed genoeg) gelukt
- Vraag: mogelijk om die trendbreuk in retrospectief alsnog te repareren?
- Beoogd consortium: Marike Knoef (Leiden/UvT), Egbert Jongen (Leiden/CPB), Bas Jacobs (EUR), Floris Zoutman (Noorwegen), Nicole Bosch (CPB) en ministeries van Financiën en SoZaWe en .....CBS (?).
- Eerste reactie CBS **zeer** positief!
  - Helaas geen notitie met alle revisiepunten 2000/2001
  - Wel e.e.a. mogelijk: CBS beschikt voor 2000 over een oud en gereviseerd bestand
  - CBS heeft zelf ook (al langer) plannen om meer vergelijkbaarheid in de bestanden te brengen



# Tot slot: twee vraagje aan het CBS (2)

Ontbrekende microdata vermogenscomponenten in verband met pensioen

- 3e pijler (lijfrenten) en banksparen
- Type hypotheek (spaarhypotheek)

Wel beschikbaar:

- Inleg derdepijlerproducten sinds 1989 in CBS IPO. Waarnemingen inleg via belastingaangifte. Trendmatige daling inleg → € 2,4 miljard in 2001 naar € 1,2 miljard in 2014.
- Geaggregeerde data banksparen 2009-2012.



# Our World of Data: Databases and Codebooks

1. [Leiden LIS Budget Incidence Fiscal Redistribution Dataset on Income Inequality \(2017\)](#)
2. **Idem, on Relative Income Poverty Rates (forthcoming)**
3. [Social Assistance and Minimum Income Levels and Replacement Rates Dataset](#)
4. [Budget Incidence Fiscal Redistribution Database \(2011\)](#)
5. [Unemployment Replacement Rates Dataset](#)
6. [Sectoral Income Inequality Dataset](#)

Website: [Leiden Law School / Economics / Data](#)



# Verder lezen – downloads via

[www.economie.leidenuniv.nl](http://www.economie.leidenuniv.nl)

1. Caminada, Goudswaard & Been (2017), Neemt de inkomensongelijkheid in Nederland toe?, in: *Dynamiek op de Nederlandse arbeidsmarkt. De focus op ongelijkheid*, Den Haag, CBS.
2. Wang, Caminada, Goudswaard & Wang (forthcoming), Income inequality and fiscal redistribution in 47 LIS-countries (1967-2014), *LIS Working Paper Series*.
3. Knoef, Caminada, Been & Goudswaard (2017), De toereikendheid van pensioenopbouw na de crisis en pensioenhervormingen, *Netspar Industry Paper Series: Design Paper nr. 68*.
4. Me Judice
  - Belasting aan de top: geen spoor van groeiende ongelijkheid, 14 maart 2015.
  - Vermogen in Nederland gelijk verdeeld sinds eind negentiende eeuw, 27 juni 2014.
  - De tragiek van gefaalde ambities en gemiste kansen rond belastinghervorming, 23 sept 2015.
5. Caminada & Stevens (2017), Instrumenteel fiscaal beleid ..., *Weekblad Fiscaal Recht*, 2 maart 2017.
6. Caminada & Stevens (2017), Blauwdruk voor belastinghervorming, *Weekblad Fiscaal Recht*, 11 mei 2017.
7. Caminada (2015), Keuzes voor een beter belastingstelsel 2.0, *Tijdschrift voor Openbare Financiën* 47(1).
8. Caminada (2015), How strong are Piketty's trends?, *Leiden Law Blog*, 12 januari 2015.